



ULGE 01:2022
First Edition
January 04/2022

የከተማ ፕላን አፈጻጸም የተሞክሮ ሰነድ
Cities Plan Implementation Good Practice Document

ታህሳስ 2014 ዓ/ም

አዲስ አበባ

መልዕክት

የኢትዮጵያ
የትራንስፎርሜሽን
ቢሮ



አቶ አንዱዳለም ጤናው
የኢትዮጵያ ከተሞች የትብብር መድረክ
ዋና ዳይሬክተር

ኢትዮጵያ ከተሞችን በመፍጠርና የከተሜነትን የኑሮ ልምምድ ካላቸው ጥቂት የዓለማችን ሃገራትና ሕዝቦች ተርታ በቀዳሚነት የምትጠቀስ ሀገር ናት። ይህንንም የሚያረጋግጡ ህያው መገለጫዎች በአሁኑ ወቅት በከተማነት በህይወት የሚገኙ በርካታ ምስክሮች እና የታሪክ ማስረጃዎች ሆነው እናገኛቸዋል። በርካታ የሃገራችን ከተሞች ይህንን ጥንታዊነታቸውንና ታሪካዊነታቸውን እንደመልካም አጋጣሚ በመጠቀም ለበርካታ ዘመናት እንደ ብቸኛ የገቢ ምንጭ በመውሰድ ለሌሎች ወቅታዊ የእድገት በሮች ክፍት ሳይሆኑ ቆይተዋል።

በመሆኑም በአሁኑ ወቅት የኢትዮጵያ ከተሞች ከበርካታ የዓለማችን ከተሞች ጋር ተወዳዳሪ ለመሆን ከፍተኛ የሆነ ጥረት በማድረግ ላይ ይገኛሉ። ከተሞች በዓለም ደረጃ ተወዳዳሪ ለመሆን የሚያስችላቸውን አቅም መፍጠር ይጠበቅባቸዋል። ይህም አቅም እንደየሀገራቱ የእድገት ደረጃ የሚወሰን ሆኖ ይገኛል። የሀገራት የእድገት ደረጃ ለከተሞችና በከተሞች ለሚንቀሳቀሱት የኢኮኖሚና የቴክኖሎጂ ዘርፍ የሚሰጡት ትኩረት በዋናነት ወሳኝ ሆኖ ይስተዋላል። በሀገራችን ለከተሞች እድገት ልዩ ትኩረት ሊሰጠው የሚገባ ሆኖ እያለ ነገር ግን በተገቢው ደረጃ ሳያገኝ ቆይቷል። በዚህም መሰረት ከተሞቻችን በበርካታ የመልካም አስተዳደር ችግሮች፣ የመሰረተ ልማትና አገልግሎቶች አቅርቦት እጥረት፣ ለነዋሪዎቻቸው የግልጽኝነት፣ የተጠያቂነትና የአሳታፊነት ችግሮች የሚስተዋሉባቸው ከመሆናቸውም ባሻገር ለዘመናዊነትና ለማይቀረው አለማቀፋዊ ተወዳዳሪነት በቂ ዝግጅት የሚያስፈልጋቸው ናቸው።

በአሁኑ ወቅት የኢትዮጵያ ከተሞች በሃገራችን፣ በአህጉራዊ እና ዓለማቀፋዊ ደረጃ ያለውን ነባራዊ ሁኔታ በመረዳት ለዕድገትና ለተወዳዳሪነት ብቁ ለመሆን የሚያስችላቸውን በጋራና በትብብር ለመስራት ያስችላቸው ዘንድ አንድ በሙሉ ፍቃደኝነት ላይ የተመሰረተ የትብብር መድረክ/ማህበር ከመሰረቱ ጥቂት ዓመታት ተቆጥረዋል።

የትብብር መድረኩም ከቀደመው ጊዜ በተሻለ ሁኔታ ራሱን አደራጅቶ ከተሞችን በማስተሳሰርና በማስተባበር ለጋራ ችግሮቻቸው የጋራ መፍትሄ በማፈላለግ እንዲሁም ለተወዳዳሪነት እንዲበቁ የሌሎች ሃገራትን ተሞክሮዎች እንዲቀስሙ በማድረግ ከተሞችን በማገልገል ላይ ይገኛል። ከአገልገሎቱም መካከል ጥራትንና ተደራሽነትን በማጣጣም ላይ ትኩረት

ሰጥቷል። በተለይም ለዓለማቀፍ የዘላቂ ልማት ግቦች እና ለሃገራችን የቀጣይ አስር ዓመቱ የከተማ ልማት ዘርፍ የዕድገት መሪ ዕቅድ ግቦች ልዩ ትኩረት በመስጠት ነው። ይህም ተግባር ዘርፉን ከሚመራው የፌዴራል ከተማና መሰረተ ልማት ሚኒስቴር፣ ከሁሉም የክልል ከተማ ልማት ቢሮዎች እና ፕላን ኢንስቲትዩት፣ መንግስታዊ ካልሆኑ ሀገራዊና ዓለማቀፍ ድጋፍ አድራጊ ድርጅቶች ጋር በመተባበር የሚፈጸም ነው። በቀጣይም የኢትዮጵያ ከተሞች በአድገትና በልማት ወደ ተሻለ ደረጃ ከፍ እንዲሉ ከሚሰሩ ህጋዊ አካላት ጋር በጋራ ለመስራት የኢትዮጵያ ከተሞች የትብብር መድረክ ዝግጁ መሆኑን ጥሪዬን አስተላልፋለሁ።

ማውጫ

ክፍል አንድ:- የአዲስ አበባ ከተማ አስተዳደር የገበያ አገልግሎት አቅርቦትና አስተዳደር መልካም ተሞክሮ..... 5

ምዕራፍ አንድ:- መግቢያ፣ ዓላማ፣ አስፈላጊነትና መነሻ ሁኔታ 5

ምዕራፍ ሁለት:- የዝግጅት ምዕራፍ..... 13

ምዕራፍ ሶስት:- የትግበራ ምዕራፍ 18

ምዕራፍ አራት:- የማጠቃለያ ምዕራፍ 24

ክፍል ሁለት:- የዳዩ ከተማ አስተዳደር የፕላን አፈጻጸም ተሞክሮ 27

ምዕራፍ አንድ 27

ምዕራፍ ሁለት:- የዝግጅት ምዕራፍ..... 34

ምዕራፍ ሦስት:- የትግበራ ምዕራፍ..... 35

ምዕራፍ አራት:- የማጠቃለያ ምዕራፍ 40

ክፍል ሶስት:- በከተማና መሰረተ ልማት ሚኒስቴር የከተሞች ገቢ ሪፎርም ፕ/ጽ/ቤት በከተማ መሬት ዘርፍ ስራዎች ዙሪያ የተለዩ የተሻሉ ተሞክሮዎች 42

ምዕራፍ አንድ 42

 1.1. መግቢያ 42

 1.2. ዓላማ 42

 1.3. መረጃ የተሰበሰበባቸው ክንውኖች 43

 1.4. መረጃ የተሰበሰበባቸው ከተሞች 44

 1.5. የመረጃ ማሰባሰብ ሂደትና ተሳታፊዎች 45

 1.6. ከተሰበሰቡ መረጃዎች የተገኙ ጭብጦች 45

 1.7. ከመስክ ጉብኝቱ የተለዩ ምርጥ ተሞክሮዎች/ ልምዶች 51

 1.8. ማጠቃለያ..... 61

ማጣቀሻዎች 63

ክፍል አንድ:- የአዲስ አበባ ከተማ አስተዳደር የገበያ አገልግሎት አቅርቦትና አስተዳደር መልካም ተሞክሮ

ምዕራፍ አንድ:- መግቢያ፣ ዓላማ፣ አስፈላጊነትና መነሻ ሁኔታ

1.1. መግቢያ

ሃገራችን ኢትዮጵያ የነጻ ገበያ ስርዓትን ተግባራዊ ማድረግ ከጀመረች ከሁለት አስርት ዓመታት በላይ ያሳለፈች መሆኑ ይታወቃል። በዚህ አግባብ እንደ ሃገር በ2022 የምስራቅ አፍሪካ የብልፅግና ተምሳሌት ለማድረግ ሀገራዊ የአስር ዓመት መሪ ዕቅድ ተዘጋጅቷል። ቢሮው ከተቋቋመበት ዋነኛ ዓላማ የከተማዋን የንግድ እንቅስቃሴ ፍትሃዊ፣ ዘመናዊ፣ ከፀረ ውድድር የንግድ ተግባራት የጸዳ እንዲሆን እና የሸማቹን ሕብረተሰብ መብት ማስጠበቅ ታስቦ የሚሰራ ነው።

እነዚህን ዓላማዎች ለማሳካትም ተቋማችን ባለፉት ሁለት የስትራቴጂክ ዕቅድ ዘመን በአዋጁ የተሰጡትን ሥልጣንና ተግባር ለማስፈፀም የተለያዩ የአሰራር ስርዓት በመዘርጋት ፍትሃዊ የንግድ አሰራር ስርዓት በማስፈን የሸማቾችን ተጠቃሚነት ለማረጋገጥ የተሰጠውን የአስፈጻሚነት ሚና መወጣትና የልማት ጉዞውን በስኬት ለማጠናቀቅ የሚያስችሉ የተለያዩ ፖሊሲ፣ ስትራቴጂ፣ አዋጅ፣ ደንብ እና መመሪያዎች ተነድፈው ለልማትና ለዕድገት አመቺ የሆኑ ሁኔታዎች እንዲፈጠሩ የተከናወኑ ሲሆን በቀጣይ የንግድ ሕግና ሌሎች አዳዲስ ፖሊሲዎችና ስትራቴጂዎች ተግባራዊ ይደረጋሉ።

የኮሮና ወረርሽኝ በከተማችን መከሰቱን ተከትሎ በአንድ በኩል የበሽታው ወረርሽኝ ከቁጥጥር ውጪ ሆኖ የከተማችንን ህብረተሰብ ጤና እንዳይጎዳና ከፍተኛ ሞት እንዳይከተል፣ በሌላ በኩል ደግሞ የንግድና ግብይት እንቅስቃሴ በከፍተኛ ደረጃ ተጎድቶ የምርት አቅርቦቱ ለባሰ የምርት እጥረትና የዋጋ ውድነት በማጋለጥ ለከፍተኛ ኢኮኖሚያዊና ፖለቲካዊ ቀውስ የሚያጋልጥ ሁኔታ እንዳይከሰት በገበያ ማዕከላት አካባቢ የበሽታ ስርጭትን መከላከል በሚያስችል ደረጃ በየአካባቢው የመበተን ተግባር ሲካሄድ ቆይቷል።

ከዚህ አንፃር የፒያሳ አትክልትና ፍራፍሬ ገበያ ቦታን ወደ ጃንሜዳ የማሸጋገር ተግባር እንዲካሄድ በከተማው ካቢኔ በተወሰነው መሠረት በጊዜያዊነት እንዲሸጋገር ተደርጓል።

ይሁንና የኮሮና ቫይረስ ወረርሽኝን አስመልክቶ በሃገር አቀፍ ደረጃ የወጣው የአስቸኳይ ጊዜ አዋጅ መነሳትና ተመሳሳይ እርምጃ ተወስዶባቸው የነበሩ ንግድ ድርጅቶች ወደ ስራ እንዲመለሱ መደረጉን ተከትሎ ወደ ጃንሜዳ የተሸጋገሩ ነጋዴዎች በተደጋጋሚ ወደመደበኛ የስራ ቦታችን እንመለስ የሚል ቅሬታ በማቅረብ የተለያዩ ግፊቶችን በቢሮውና በከተማ አስተዳደሩ ላይ ሲያሳድሩ ቢቆይም ከዚህ አልፎ በጉልበት ወደ ስራ ቦታቸው ለመመለስ የሞከሩትን ከፀጥታ ኃይሉ ጋር በመሆን የማስታገስ ስራ ሲሰራ ቆይቷል።

ነገር ግን ከንግድ ማህበረሰቡ የሚነሱ ቅሬታዎችን ተቀብሎ ለተነሱት ቅሬታዎች ጥናት መሠረት የአዲስ አበባ ንግድ ቢሮና የአዲስ አበባ ከተማ የንግድ አገልግሎት አቅርቦትና አስተዳደር ከማዕከል እስከ ወረዳ ባለው መዋቅር እያሳደገ ይገኛል። ተሞክሮው በከተማ እንዲሁም በአገር አቀፍ ደረጃ ሊሰፋፋ በሚችል መልኩ ተቀምጦ በዚህ ሰነድ ተካቷል።

በመሆኑም ሰነዱ በሁለት ክፍሎች ተከፍሎ የተዘጋጀ ሲሆን የመጀመሪያው ክፍል አጠቃላይ ሁኔታ (መግቢያ፣ ዓላማ፣ ወሰንና ስልት) እና ሁለተኛው ክፍል ተሞክሮዎች የተገኙባቸው ተቋማትና የተቀመሩባቸው ደረጃዎች (ከአጠቃላይ ገጽታ እስከ ማጠቃለያ) የሚሉትን ርዕሶች የያዘ ነው። እነዚህ ተሞክሮዎች በሌሎች የከተማው መዋቅር ውስጥ የየራሳቸውን ነባራዊ ሁኔታ መነሻ በማድረግ ተግባራዊ እንዲደረግ ታሳቢ በማድረግ ሰነዱ እንደሚከተለው ተቀምጦ ተዘጋጅቷል።

1.2. ዓላማዎች

1.2.1. ጥቅል ዓላማ

የተሞክሮው ዋና ዓላማ የኮሮና ወረርሽኝንና የንግድ ህገወጥነትን ለመከላከል በአዲስ አበባ ከተማ አስተዳደር ካቢኔ ውሳኔ መሠረት ከፒያሳ አትክልት ተራ ወደ ጃንሜዳ ግዜያዊ ገበያ ቦታ የተዘዋወሩ ነጋዴዎች ያቀረቡትን ቅሬታ ተገቢነት፣ በቅሬታ የቀረቡ ጉዳዮች ትክክለኛነትና በቀጣይ ሊወሰድ የሚገባው የመፍትሄ አቅጣጫ ተገቢ መሆኑ ታውቆ የገበያ

ማዕከሉ በቋሚነትና በዘላቂነት ወደ ሀይሌ ጋርመንት የአትክልትና ፍራፍሬ የገበያ ማዕከል ማሸጋገር ነው።

1.2.2.ዝርዝር ዓላማዎች

በማዕከል ደረጃ ተሞክሮውን ቀምሮ በከተማ ደረጃ በሚገኙ ተቋማትና እንዲሁም በአገር አቀፍ ደረጃ በማስፋት በሁሉም ዘንድ ተመሳሳይ ለውጥ ለማምጣትና የላቀ ውጤት ለማስመዝገብ ነው፤

- ሀ/ አትክልት ገበያው በጊዜያዊነት ወደ ሌላ ቦታ መሸጋገሩ ምክንያታዊነት ላይ የተመሠረተ ስለመሆኑ ማረጋገጥ፤
- ለ/ የተወሰደው የገበያ ማዕከሉን የማሸጋገር ተግባር የኮሮና ቫይረስን ወረርሽኝ ሥርጭትን ከመከላከል አንፃር ውጤት ስለማስገኘቱ ማረጋገጥ፤
- ሐ/ ከንግድ ህገ-ወጥነት አንፃር የነበሩ ችግሮች የተፈቱበትን መንገድ ማረጋገጥና ይህ ችግር በቀጣይ የግብይት ሂደት የሚኖረውን ተፅዕኖ ማረጋገጥ፤
- መ/ አሁን እየተሰራበት የሚገኘው የሀይሌ ጋርመንት የአትክልትና ፍራፍሬ የገበያ ማዕከል የሚካሄደው ግብይት በአጠቃላይ የግብይት ሂደቱ እና በነጋዴዎች ላይ የሚያስከትለው ተፅዕኖ ካለ ማረጋገጥ፤
- ሠ/ የበሽታውን ሥርጭት እየተከላከሉ በቀጣይ የአትክልት ግብይቱ በምን መልኩ መካሄድ እንዳለበት የመፍትሄ አቅጣጫ ማመላከት፤
- ረ/ አትክልትና ፍራፍሬ ግብይት በቀጣይ በምን መንገድ መመራት አለበት በሚለው ዙሪያ በመንግስት አስፈፃሚ አካላት ዘንድ ያለውን አመለካከት መለየት፤

1.3.የተሞክሮው ቅመራ አስፈላጊነት እና ጠቀሜታ

1.3.1. የተሞክሮው ቅመራ አስፈላጊነት

አሁን ባለንበት ምህረት የለሽ የውድድር ዘመን ተቋማት ራሳቸውን ብቁና ተወዳዳሪ በማድረግ ያለመታከት መስራትን የሚጠይቅ ጉዳይ ነው። ስለሆነም የዚህ ምርጫ ተሞክሮ መቀመሪያና ማስፋፊያ ሰነድ አስፈላጊነትም ለተሻለ አፈፃፀም ጊዜ ወስዶ በከፍተኛ ወጪ

ጥናትና ምርምር ከማድረግ ይልቅ በአጭር ጊዜ እና በአነስተኛ ወጪ ከመሰል ተቋማት ምርጥ ተሞክሮ በመውሰድ ብቁ እና ተወዳዳሪ ሆኖ ለመገኘት ስለሚያስችል ነው።

በመሆኑም በከተማ አስተዳደሩ በየደረጃው የሚገኙ ተቋማት ምርጥ ተሞክሮዎቻቸውን መለየት፣ መቀመር እና ማስፋት የሚችሉበት አቅም በመፍጠር የለውጥ አፈጻጸም ውጤታማነት በቀጣይ ለማረጋገጥ ነው።

1.3.2. የተሞክሮው ጠቀሜታ

ሀ/ የተጠቃሚውን ህብረተሰብ ወይም የደንበኛን ጥያቄ መሰረት ያደረገ የተሻሻለ እና ጥራት ያለው አገልግሎት ለመስጠት ይረዳል፤

ለ/ ምርታማነትን እና ቀልጠፋነትን /Effeciency/ ይጨምራል፤

ሐ/ የደንበኛን ፍላጎት መሠረት በማድረግ የአገልግሎት መጠንን ለማሳደግ /አገልግሎትን ተደራሽ ለማድረግ/ ይረዳል፤

መ/ ኋላቀር አሰራርን በመለየት የተሻሻለ አሰራር ሊያመጣ የሚችል ስትራቴጂና ፕሮግራም ለመንደፍ ይረዳል፤

ሠ/ ስኬታማ ለመሆን እንዲቻል የህዝብ እና የግል ሴክተርን በማሳተፍ የተቋሙን ፋይናንስ አቅም ማሳደግ ይረዳል፤

ረ/ ውስን ሃብትን ወጪ ቆጣቢ በሆነ መልኩ በመጠቀም የግብ ስኬትን ማምጣት ያስችላል፤

ሰ/ የአመራሩንም ሆነ የፈፃሚውን አቅም ለማሳደግ ይረዳል፤

1.4. የተሞክሮው ቅመራ ሂደት

ተሞክሮው ከዚህ በታች በተዘረዘሩት አግባብ የተቀመረ ነው።

ሀ/ ከማዕከል እስከ ወረዳ እንዲሁም በሀገር አቀፍ ደረጃ የተቀመሩ ምርጥ ተሞክሮዎችን ሰነድና ሌሎች አግባብነት ያላቸውን ሰነዶች በመፈተሽ፤

ለ/ የተዘጋጁ ዶክመንቶችንና ፎቶ ግራፎችን በማሰባሰብና በመጠቀም፤

ሐ/ ከሚመለከታቸው አካላት ጋር በአካል በመገኘት ቃለመጠይቅ እና ውይይት በማካሄድ፤

መ/ በመስክ ምልክታ በማድረግ /observation/ በተጨማሪም መሬት ላይ የተሰሩ ስራዎችን በማየት፤

1.5. መነሻ ሁኔታዎች /ቀደም ሲል የነበሩ ችግሮች/

የኮሮና ቫይረስ ወረርሽኝ በሃገራችን መከሰቱን ተከትሎ የወረርሽኝን ሥርዓት ለመግታትና በከተማችን ህዝብ ላይ የደቀነውን አደጋ ለመቀነስ ከተማ አስተዳደሩ የተለያዩ የቅድመ ጥንቃቄ እርምጃዎችን ሲወስድ መቆየቱ ይታወሳል። እነዚህ የቅድመ-ዝግጅት ተግባራት የከተማው ህዝብ በበሽታው ዙሪያ ያለውን ግንዛቤ የማሳደግ፣ በበሽታው ምክንያት በመንግስትና በግል ተቋማት የሚሰሩ ሠራተኞችን በፈረቃ እንዲሰሩ በማድረግ ጥግግትን የመቀነስ፣ የትራንስፖርት አገልግሎት የሚሰጡ አካላት የሰው ኃይል ቁጥራቸውን ቀንሰው የጭነት አገልግሎት ስምሪት እንዲወስዱ የማድረግ፣ ዝቅተኛ ገቢ ያላቸው የህብረተሰብ ክፍሎችን በማዕድ ማጋራት አማካኝነት ቀለብ የሚያገኙበትን ሁኔታ የማመቻቸትና ሌሎች ወሳኝ የሆኑ ተግባራት ሲያከናውን ቆይቷል።

በተመሳሳይ በንግድና ግብይት ዘርፍ አካባቢ ሊኖር ከሚችለው ሰፊ ጥግግት፣ ንክኪና የጥንቃቄ ጉድለት አንፃር ችግሮቹን መከላከል የሚያስችሉ አስፈላጊ ተግባራት ሁሉ እንዲፈፀሙ በተሰጠው አቅጣጫ መሠረት የመከላከል ተግባሩን የሚያግዙ ወሳኝ እርምጃዎች ተወስደዋል። ከነዚህም መካከል የበሽታው ዜናን ተከትሎ ተከስቶ የነበረውን ከፍተኛ የዋጋ ግሽበት የመከላከል፣ በተለምዶ በየአካባቢው ግብይት የሚካሄድባቸው ቦታዎች የሚታየውን አካላዊ ጥግግት መቀነስ በሚያስችል ሁኔታ ገበያዎችን የመበተን (decentralization of markets)፣ የንግድ አገልግሎት የሚሰጡ ተቋማት አገልግሎት አሰጣጥን የጤና ሚኒስቴር በሚሰጠው ምክረ-ሃሳብ መሠረት የማስተካከል፣ ለበሽታ መስፋፋት ዓይነተኛ አስተዋጽኦ የሚኖራቸው የንግድ ድርጅቶች በጊዜያዊነት አገልግሎት እንዳይሰጡ የማስቆምና ከከተማው ካቢኔ በተሰጠው አቅጣጫ መሰረት እንደ ፒያሳ አትክልት ተራ ያሉ ከፍተኛ የህዝብ መጨናነቅ የሚታይባቸው የገበያ ቦታዎችን ሰፋ ወዳለና አካላዊ ርቀትን ማስጠበቅና እና አስፈላጊ የንፅህና ሁኔታዎችን ማከናወን ወደሚያስችል ወደ ጃንሜዳ ጊዜያዊ የግብይት ስፍራ የማሸጋገር ተግባራት ተከናውነዋል። እነዚህ ተግባራት ንግድ ዋነኛ የኢኮኖሚ መሰረቷ በሆነው ከተማችን ውስጥ ወቅቱን በጠበቀ መንገድ መፈፀም

ባይቻል ኖሮ የወረርሽኝ ሁኔታ በከፋ ደረጃ ሊደርስና የብዙ ዜጎችን ህይወት ለአደጋ ሊያጋልጥ ይችላል እንደነበር መገመት ይቻላል።

ይሁንና መንግስት የኮሮና ወረርሽኝ በሃገራችን መከሰቱን ተከትሎ ከነበረው ከፍተኛ ስጋት በመነሳት በህዝብ ተወካዮች ምክር ቤት በኩል አውጆት የነበረው የአስቸኳይ ጊዜ አዋጅ ቁጥር 3/2012 እና ሚኒስትሮች ምክር ቤት ደንብ ቁጥር 466/2012 መነሳትን ተከትሎ በንግድና ኢኮኖሚ ዘርፍ ላይ ተጥለው የነበሩ ገደቦችና ክልከላዎችን ጥናት ላይ በመመስረት የማላላትና ከስራ ውጪ የነበሩ የንግድ ድርጅቶች አስፈላጊ የጥንቃቄና መከላከል ፕሮቶኮሎችና ጋይድላይን በተከለ ሁኔታ ወደ ስራ እንዲመለሱ እየተደረገ ይገኛል። ይሁንና የወረርሽኝን ሁኔታ ታሳቢ በማድረግ በወቅቱ የንግድ ስራ ቦታቸው ወደ ጃንሜዳ እንዲዛወር የተደረጉ የፒያሳ አትክልት ተራ ነጋዴዎች ከፍተኛ ቅሬታ በማቅረብ ላይ ሲሆኑ ቅሬታውንም በጥናት በመመስረት ምላሽ መስጠት እንዲቻልና ለሚመለከተው የከተማ አስተዳደሩ ካቢኔ ውሳኔ ለመስጠት መነሻ የሚሆን አጭር የምልከታ መረጃን ታሳቢ ያደረገ ጥናት ተካሂዷል።

የኮኖና ቫይረስ ወረርሽኝ አሁንም የዓለማችን የጤና ስጋት የመሆኑ ሁኔታ ያላበቃ ከመሆኑ ባሻገር አንዳንድ ሀገሮች ሁለተኛና ሶስተኛ ዙር የወረርሽኝ ክስተት እየተስተዋለ በመሆኑ ሁኔታውን እጅግ አሳሳቢ የሚያደርግ ነው። ነገር ግን ወረርሽኝ በህብረተሰብና ዜጎች ጤና ላይ ከደቀነው ስጋት ጎን ለጎን ኢኮኖሚውን እየጎዳ ያለበት መንገድ በሂደት ብዙ ዜጎችን የዕለት ገቢ የማሳጣትና የሥራ አጥነትን በማስፋት ትልቅ ጉዳት እንደሚኖረው መመልከት ተችሏል። ከዚህ አንፃር ወረርሽኝን የመከላከል ተግባር በአጠቃላይ ኢኮኖሚውንና በተለይም ደግሞ የከተማችንን ንግድ እንቅስቃሴ በማያዳክም መልኩ እንዲተገበር ማድረግ በጣም ወሳኝ ነው።

ከዚህ አንፃር በኮሮና ቫይረስ ወረርሽኝ ምክንያት ለብዙ ወራት ስራ እንዲያቆሙ ተደርገው የነበሩ የንግድ ድርጅቶች ወደ ስራ እንዲመለሱ መደረጉ በዛ ላሉ ነጋዴዎችና ቤተሰቦች እጩይታን የፈጠረ ቢሆንም በሽታውን ለመከላከል ሲባል ከፒያሳ ተነስቶ በጊዜያዊነት ወደ ጃንሜዳ አትክልት ተራ ተዘዋውሮ የነበረው የአትክልት ግብይት በእንጥልጥል የቀረና አንድ አይነት ዘለቄታዊ መፍትሄ ያልተሰጠው በመሆኑ በቦታው በሚሰሩ ነጋዴዎች ሰፊ ቅሬታ እንዲቀርብ ምክንያት እየሆነ ይገኛል።

በዚህ ጉዳይ ላይ ነጋዴዎች የሚያነሱትን ቅሬታ በሶስት ክፍሎ ማየት ይቻላል። አንደኛው ቅሬታ አቅራቢ ወገን በአካባቢው ይዞታ ያላቸው፣ ቋሚ ግንባታ የገነቡና ከኪራይ ቤቶች የኪራይ መስሪያ ቦታ ያላቸው ነጋዴዎች ሲሆኑ ቀድሞ ይሰሩ ወደ ነበሩበት ፒያሳ እንዲመለሱ ባለ መደረጋቸው ገቢያቸው እየተጎዳ ስለመሆኑ በመጥቀስ ወደ ቀድሞ ቦታቸው እንዲመለሱ ይጠይቃሉ። ሁለተኛው ወገን ደግሞ አሁን እየሰሩበት ያለው የጃንሜዳ ጊዜያዊ የንግድ ቦታ በቂ መጋዘን የሌለው በመሆኑ ስራቸውን ለማካሄድ ምቹ እንዳልሆነ በማንሳት ከፍተኛ ክብደት የሚጭኑ ተሸከርካሪዎች ወደ አካባቢው ለመምጣት ፍላጎት ስለሌላቸው ምርት በበቂ መጠን ለማቅረብ እንዳልቻሉና ይህም የንግድ ሥራ ማስኬጃ ወጪያቸውን እንዳናረባቸው ይገልጻሉ። ሶስተኛው ወገን የአትክልት ግብይት በፒያሳ በሚካሄድበት ወቅት የየቀን ከፍተኛ የኪራይ ዋጋ ይጠየቁ እንደነበርና አሁን እየሰሩ የሚገኙበት ቦታ ከዚህ ችግር እንደተላቀቁ በማንሳት አሁን እየተካሄደ የሚገኘው የጃንሜዳ ግብይት ወደ ፒያሳ የሚመለስ ከሆነና አማራጭ መስሪያ አካባቢ የማያገኙ ከሆነ ወደ ቀድሞው የኪራይ ስልት የሚመልሳቸው መሆኑን በመግለፅ መንግስት ትኩረት ሰጥቶ ጉዳያቸውን እንዲያይ ይጠይቃሉ።

ከዚህ አንፃር አሁን በጃንሜዳ እየሰሩ የሚገኙ ነጋዴዎች የሚያቀርቡትን ቅሬታ መርምሮ ምላሽ መስጠት ተገቢ ስለሆነ የቅሬታዎቹን ምንጭ መመርመር፣ አሁን በጊዜያዊነት እየተሰሩበት ያለው ጃንሜዳን ሁለንተናዊ ሁኔታ በማየትና የነጋዴዎቹ ጥያቄ በበሽታ መከላከል ሂደቱና በአትክልትና ፍራፍሬ ግብይቱ ላይ የሚያሳድረውን ተፅዕኖ በመገምገም የውሳኔ መነሻ የሚሆኑ ሃሳቦች ይቀርብበታል።

1.6. ዓለም አቀፋዊ፣ ሃገራዊና ከተማዊ ዕይታ

1.6.1. ዓለም አቀፋዊ ዕይታ

በ21ኛው ክፍለ ዘመን በተለያዩ ሃገራት የሚገኙ የንግድና የአገልግሎት ሰጪ ተቋማት የምርጥ ተሞክሮ ዘዴ ከራሳቸው ተጨባጭ ሁኔታ ጋር በማላመድ ምርት የማምረትና የአገልግሎት አሰጣጥ ሥርዓታቸውን በየጊዜው በመፈተሽ ሂደቱን በማሻሻል ተወዳዳሪና ብቁ ሆኖ ለመገኘት እየሰሩ ይገኛሉ።

ምርጥ ተሞክሮን ከራስ ተጨባጭ ሁኔታ ጋር በማላመድ ጥቅም ላይ ማዋል በርካታ ጠቀሜታዎች ያሉት ሲሆን በዋናነት ድርጅቶች ከፍተኛ ጥራት ያለው ምርት ወይም አገልግሎት መስጠት እንዲሁም ድርጅቶች ምርታማነትን፣ ተለማጭነትን እና በገበያ ተወዳዳሪ የሆነ ዋጋ በማቅረብ በተሰማሩበት ዘርፍ የመሪነትን ደረጃ ይዞ ለመቆየት የሚያስችል ዘዴ ሆኖ እየተሰራበት ይገኛል።

ምርጥ ተሞክሮ በየጊዜው እያደገና እየዳበረ የሚመጣ አሰራር መሆኑን በተለያዩ መፃህፍት እንደተገለጸው በአሁኑ ሰዓት በዓለም ላይ በስፋት ሥራ ላይ እየዋለ ያለ ምርጥ ተሞክሮ ለአብነት ያህል፡- ምርታማነትን ማሳደግ /High Productivity/፣ ምርት/ አገልግሎት በወቅቱ መስጠት /Just in Time/፣ አጠቃላይ የጥራት ሥራ አመራር /Total Quality Management/፣ ውጤታማ ተቋማት አደረጃጀት /Effective Plant Organization/ ወዘተ ይጠቀሳሉ። እነዚህ ዓለም አቀፍ የምርጥ ተሞክሮ ዘዴዎችን ተቋማት ወደ ራሳቸው ሁኔታ ውጤታማ በሆነ መንገድ በማላመድ ከተገልጋዮቻቸው ጋር የተጠናከረ ግንኙነት በመዘርጋትና በማስማማት ተግባራዊ እያደረጉ ይገኛሉ።

1.6.2. ሀገራዊና ከተማዊ ዕይታ

በሀገራችን የተጀመሩትን ዘርፈ ብዙ የለውጥ ተግባራት ለማከናወን ይረዳ ዘንድ መንግስት የተለያዩ ፖሊሲዎች አውጥቶ እመርታዊ ለውጥ በአገሪቱ እየተመዘገበ ይገኛል። በዚህም የተገኘው የኢኮኖሚ ዕድገት ቀጣይነት እንዲኖረው አዳዲስ አሠራሮች፣ አስተሳሰቦችና ቴክኖሎጂዎች ለማስፋፋት ከሌሎች ሀገራት የላቀ ተሞክሮ የሚሆኑ አሠራሮች በመጠቀም የተገኘውን ለውጥ ይበልጥ በማቀጣጠል በርካታ ተግባራት ተከናውኗል። በተለይ በግብርና፣ በአቅም ግንባታ፣ በገቢዎች፣ በትምህርትና በጤና ሴክተር በፌደራል ደረጃ ምርጥ ተሞክሮ የመቀመርና የማስፋት ሥራዎች ለአብነት የሚጠቀሱ ናቸው። በከተማችን በየዘርፉ ምሳሌ ሊሆኑ የሚችሉ ወይም ስኬታማ ሥራዎች በየደረጃው ተመዝግቧል። በዚህ መሠረት በሲቪል ሰርቪስና መልካም አስተዳደር የተገኙ ምርጥ ተሞክሮዎች፣ የሴቶች ልማት ቡድን አደረጃጀትና የእንጠያየቅ ውይይት ላይ የተቀመሩ ምርጥ ተሞክሮዎች ለአብነት ያህል መጥቀስ ይቻላል። ይሁን እንጂ በአርአያነት ሊጠቀሱ የሚችሉ ተቋማት ተሞክሮ እውቅና ተሰጥቶት ወደ ሌሎች ከማስፋፋት ረገድ ክፍተት ይታያል።

ምዕራፍ ሁለት፡- የዝግጅት ምዕራፍ

2.1. የገበያ አቅርቦትና አስተዳደር ሥራዎች ዓላማ

በንግድ ህብረተሰብ፣ አርሶ አደሩ እና በአምራቹ ዘርፍ ያለውን የገበያ ክፍተት በመለየት፣ ዘመናዊ የገበያ ማዕከላት በማልማት፣ በማስፋፋት፣ ለገበያ አገልግሎት የተገነቡ የገበያ ማዕከላትን በመቆጣጠር፣ በማስተዳደር፣ የገበያ ማዕከላት አገልግሎት አስጣጡን በተመለከተ መመሪያ በማውጣት፣ አፈጻጸሙን በመከታተል፣ ትስስር በመፍጠርና የገበያውን ፍላጎት መሙላት ነው፡፡

2.2. የከተማውን የገበያ አቅርቦትና አስተዳደር ችግሮች ለመፍታት የነበረ ሂደት

2.2.1. በፒያሳ አትክልት ተራ አካባቢ የሚስተዋል የንግድ አሠራር ሁኔታ

የፒያሳ አትክልትና ፍራፍሬ ገበያ በአዲስ አበባ ውስጥ ዋናው የአትክልትና ፍራፍሬ ግብይት የሚካሄድበት ቦታ ሲሆን ግብይቱም ረዘም ያለ ዓመታትን ያስቆጠረ ስለመሆኑ ነጋዴዎችና ተጠቃሚዎች ይገልጻሉ፡፡ በዚህ አካባቢ የሚካሄደው ግብይት በሁሉም የአዲስ አበባ አካባቢዎች ለሚስተዋለው አትክልትና ፍራፍሬ ዋጋ መነሻ ቦታ ሆኖ የሚያገለግል እንደመሆኑ በዚህ አካባቢ የሚካሄደው ግብይት በአሉታዊም ሆነ በአዎንታዊ የከተማችንን ግብይት የመወሰን አቅም አለው፡፡

የፒያሳ አትክልት ተራ እጅግ ጫካ የሆነና ህጋዊነትና ህገ-ወጥነት በድብልቅ የሚታይበት ስፍራ ነው፡፡ አካባቢው መላ አዲስ አበባን የሚመግብ የመሆኑን ያህል በተለያዩ ወቅቶች ለሚከሰተው የአትክልትና ፍራፍሬ ዋጋ መዋገቅም እንደዋነኛ መንስዔ ተደርጎ ይወሰዳል፡፡ ቦታው ጥቂት ህጋዊና እጅግ ሰፊ ያሉ ህገ-ወጦች የሚገኙበት ከመሆኑም ባሻገር ከንግድ ህጎችና አሠራሮች አንፃር ያለንግድ ፍቃድ መነገድ፣ በአንድ ንግድ ፍቃድ እጅግ በዛ ብሎ መነገድ፣ ያለደረሰኝ ግብይት፣ በአክሲዮን ስም የተደራጁ ነገር ግን የአክሲዮን ምዝገባ ተይዞ በጅምላ መነገድ፣ የምርቶች ዋጋ በአቅርቦትና በፍላጎት ሳይሆን በጥቂት ነጋዴዎች ህገ-ወጥ በሆነ መንገድ የሚወሰንበት፣ የሌሊትና የመኪና ላይ ግብይትና ሌሎችም ችግሮች የሚታዩበት ስፍራ ነው፡፡ አዎንታዊ በሆነው ጎን ደግሞ ለተለያዩ ሃገራዊ

ጥሪዎች አስተዋጽዖቶችን ለማድረግ ንቁ-ተሳትፎ የሚታይበት፣ የአካባቢ ንፅህናንና ፀጥታን በመጠበቅ ረገድም በጋራና በትብብር ከመንግስት ጋር ለመስራት ተነሳሽነት የሚታይበትም አካባቢ ነው።

ስለዚህ አሁን በጃን ሜዳ አካባቢ እየተካሄደ የሚገኘውን የአትክልትና ፍራፍሬ ግብይት ቀድሞ ወደነበረበት ለመመለስ ሲታሰብ እነዚህ ችግሮች ዘላቂ በሆነ መንገድ ተፈተው እንዴት የአትክልትና ፍራፍሬ ግብይቱ ሊዘምን ይችላል የሚለውን ቁልፍ ጥያቄ በሚመልስ መልኩ መሆን ይኖርበታል።

2.2.2. በፒያሳ አትክልት ተራ አካባቢ የተካሄዱ ጥናቶችና ውይይቶች ምልክታ

በፒያሳ አትክልትና ፍራፍሬ ግብይት ቦታ የሚታዩ መሠረታዊ የንግድ ህገ-ወጥነቶችንና የግብይት መዛባቶችን ለማስተካከል ከ2008 ዓ.ም ጀምሮ የተለያዩ ጥናቶች የተካሄዱ ሲሆን የሁሉም ጥናቶች ግኝትና ማጠቃለያ ተመሳሳይነት የነበረው መሆኑን ማስተዋል ይቻላል። ለምሳሌ ያህል በሚያዚያ 2008 ዓ.ም አካባቢ ከንግድ ቢሮ፣ ከክፍለ ከተማና ወረዳ ንግድ ጽ/ቤቶችና ከአትክልት ተራ ነጋዴዎች ማህበር ጋር በጋራ በመሆን የተሰራው ጥናት ከንግድ ህገ-ወጥነቶች ባሻገር በአካባቢው ከፍተኛ የፅዳትና የፀጥታ ችግር የሚስተዋል መሆኑን በማመላከቱ ችግሮቹን ለማስተካከል የአካባቢውን ነጋዴዎች በጥቃቅንና አነስተኛ ከተደራጁ አደረጃጀቶች ጋር በማቀናጀት ሥር-ሰዶ የቆየውን ችግር በተወሰነ ደረጃ ማስተካከል የተቻለበት ሁኔታ ተፈጥሮ ነበር። ከፀጥታ ጋር የተያያዙ ችግሮችም ቢሆኑ አካባቢው የራሱን የጥበቃ አገልግሎት እንዲቀጥር በማድረግ ከፖሊስ ጋር በመሆን ውጤቶች የተመዘገቡበት እንቅስቃሴ ማድረግ መቻሉ ታይቷል። ከንግድ ህገ-ወጥነት ጋር የተያያዙት ችግሮች በዋናነት በአካባቢው ሰፊ የኪራይ አገልግሎት የሚሰጡ ቤቶች ካሉት ከኪራይ ቤቶች አስተዳደርና ብቃት ከሚያረጋግጠው የምግብ፣ መድሃኒትና ጤና ክብካቤ ባለስልጣን ጋር የተሰሩ ሥራዎች ውጤታማ ባለመሆናቸው በሰፋፊ አዳራሾች ውስጥ በተሰቀሉ ጥቂት ንግድ ፍቃዶች በመቶዎች የሚቆጠሩ ነጋዴዎች ያለንግድ ሥራ ፍቃድ የሚሰሩበትን ሁኔታ መቀየር ሳይቻል ቀርቷል።

ሌላው ጥናት በግንቦት በ2011 ዓ.ም የተሰራ ሲሆን በወቅቱ ከፍተኛ የሆነ የአትክልትና ፍራፍሬ የዋጋ ጭማሪ በመታየቱ ይህም ከህገ-ወጥነት ጋር ተያያዥ ባህርይ የነበረው ስለመሆኑ ለመፈተሽ ተካሂዶ የነበረ ሲሆን በውጤቱም የዋጋ ጭማሪው የተለያዩ መነሻዎች

እንዳሉት ያመላከተ ቢሆንም ህገ-ወጥነቱ ግን በጉልህ ለሚታየው የዋጋ ጭማሪ አሰተዋጽኦ እንደነበረው በማመላከቱ ይህን ማስቆም የሚያስችል የተለያዩ የህገ-ወጥ ቁጥጥርን የሚጠናክሩ አፕሬሽኖች እንዲካሄዱ ምክረ-ሃሳብ የሰጠ ነበር። ጥናቱ በንግድ ቢሮ አነሳሽነት የተሰራም ነበር።

የዚህን ጥናት ምክረ ሃሳቦች መነሻ በማድረግ በከተማ አስተዳደሩ ከጉዳዩ ጋር ቀጥተኛ ግንኙነት ያላቸው እንደ ገቢዎች ቢሮ፣ ፖሊስ ኮሚሽን፣ የሰላምና ፀጥታና አቃቤ-ህግ ቢሮ ያሉትን ተቋማት በማቀናጀት በንግድ ቢሮ አስተባባሪነት በሌሊት ግብይት ተሸፍነው ሲካሄዱ በቆዩ ለንግድ ፍቃድ መነገድ፣ ያለደረሰኝ ግብይት፣ የመኪና ላይ ግብይትና ሌሎች መሠረታዊ የህግ ጥሰቶችን ማዕከል የተደረጉ ሶስት ግዙፍ አፕሬሽኖች ተካሂደዋል። አፕሬሽኖቹ ጥናቶችን መሠረት አድርገውና በከፍተኛ ሚስጥራዊነትና ጥንቃቄ የተመሩ ስለነበሩ ሰፊ ውጤት ተመዝግቦባቸዋል። ከውጤቶቹ መካከል በሶስት ዙር በህገ-ወጥ መንገድ ግብይት ሲካሄድባቸው የነበሩ ከ62 መኪና በላይ አትክልትና ፍራፍሬ ምርቶችን /ከ12 ሚሊዮን ብር በላይ ዋጋ የነበረው/ መያዝ የተቻለ ሲሆን ምርቶቹን በኢትዮጵያና በህብረት ሥራ ማህበራት በኩል ለህብረሰቡ በተመጣጣኝ ዋጋ ማቅረብ ተችሏል። በጣም አስገራሚው ነገር ይህን ያህል ህገ-ወጥ ምርቶች ቢያዙም ለቅሬታ የቀረቡ ከ3 ያልበለጡ ነጋዴዎች የነበሩ መሆናቸውና እነሱም ቅሬታቸውን በማንሳት ለወደፊቱ ተስተካክው እንደሚሰሩ በመናገር ያለምንም ችግር አፕሬሽኖቹ መጠናቀቃቸው ነው። ይህና ከላይ የተዘረዘሩት ጉዳዮች በግልፅ የሚያሳዩት አትክልት ተራ ለከተማችን ምርት በማቅረብ ረገድ የአንበሳውን ድርሻ የሚወስድ የመሆኑን ያህል ሥር የሠደደ የህገ-ወጥነት ጫካ የሚታይበት የግብይት ቦታ ስለመሆኑ በቂ ምልክት የሚሰጥ ነው። ስለሆነም በቀጣይ አትክልት ተራን ወደስፍራው በመመለስ ሂደት እነዚህን የመሠሉና ዘላቂ መፍትሄ የሚሹ ጉዳዮችን እንዴት አያይዞ መመለስ ይቻላል በሚለው ዙሪያ ማሰብ ይጠይቃል።

2.2.3. የጃንሜዳ ጊዜያዊ የአትክልትና ፍራፍሬ ግብይት ቦታ ነባራዊ ሁኔታ

ጃንሜዳ ሀይማኖታዊ በዓላት የሚከበሩበት እና የተለያዩ ስፖርታዊ እንቅስቃሴዎች ማዘውተሪያ የሆነ በከተማችን ማዕከላዊ ቦታ የሚገኝ ቦታ መሆኑ የሚታወቅ ነው። ይህ ቦታ ታሪካዊ መሠረቱ በንጉስ አፄ ኃይለ ስላሴ ወቅት የተለያዩ ንጉሳዊ በዓሎች፣ ወታደራዊ እንቅስቃሴዎች ማከናወኛና የኢትዮጵያ ኦርቶዶክስ ተዋህዶ ቤተክርስቲያን ክብረ-በዓል

የምታከብርበት ቦታ ሆኖ ሲያገለግል የቆዩ ነው። ከቅርብ ጊዜ ወዲህ ደግሞ በተጨማሪነት የወጣቶች የአካል ብቃት እንቅስቃሴ ማድረጊያ፣ የተለያዩ የአትሌቲክስ ስፖርቶች ውድድር የማከናወኛ እየሆነ መምጣቱም በጉልህ የሚታወቅ ነው። ስለዚህ ይህ ቦታ ከመነሻው ጀምሮ በጣም ወሳኝ ለሆኑ ሃይማኖታዊና ስፖርታዊ ክንውኖች ተለይቶ ጥቅም ላይ እየዋለ የሚገኝ ስለነበር ወደ ቀደመ አገልግሎቱ እንዲመለስ ማስቻል በጣም ተገቢ ጉዳይ ነው።

ይሁንና የኮሮና ቫይረስ ወረርሽኝ በዓለማቀፍ ደረጃ በቻይና ውሃን መከሰቱ ከተገለፀበት አንስቶና ዓለማቀፋዊ ወረርሽኝ ሆኖ ወደሃገራችን ከገባበት ወቅት አንስቶ ወረርሽኙን ለመከላከል ከተማ አስተዳደሩ አቅዶ ከፈፀማቸው ተግባራት መካከል ከፍተኛ መጨናነቅ የሚስተዋልባቸው የገበያ ቦታዎችን የመበተን (decentralize) የማድረግና ለበሽታ ስርጭት ሊኖራቸው የሚችል ምቹነትን ማስቀረት ነው። ከዚህ አንጻር በከተማችን በዛ ያሉ የገበያ ቦታዎች የተበተኑ እንደመሆኑ በምትኩ አዳዲስ ጊዜያዊ የግብይት ማዕከላትም ተፈጥረዋል። ከነዚህ መካከል ደግሞ የጃንሜዳ ጊዜያዊ የአትክልትን ፍራፍሬ ግብይት ቦታ አንዱ ነው።

2.2.4. በጃንሜዳ አካባቢ እየተፈጸመ ባለ ግብይት የሚነሱ ቅሬታዎች አውድ

የጃንሜዳ አትክልትና ፍራፍሬ ግብይት ቦታ ሲፈጠር በጊዜያዊነት በፒያሳ የሚስተዋለውን መጨናነቅ ለማስቀረት ታስቦ የተዘዋወረ ቢሆንም የበሽታው ስጋት ካለመወገዱ ጋር ተያይዞ ከታቀደው በላይ በቦታው ከ7 ወራት በላይ እንዲቆይ ተደርጓል። ከዚህ አንጻር ለአጭር ጊዜ ታቅዶ የተዘዋወረው ግብይት በክረምት በቂ ዝግጅት ያልተደረገበት ስለነበር የአትክልትና ፍራፍሬ ግብይቱ እጅግ መጥፎ በሚባል ሁኔታ ውስጥ እንዲካሄድ አስገድዶ ቆይቷል። ከዚህ አንጻር በአካባቢው ሥራቸውን እንዲያካሂዱ ቦታ የተሰጣቸው አካላት በጣም የተካረረ ቅሬታ ያቀርቡ የነበረ ቢሆንም በወቅቱ ማድረግ የሚቻል ጉዳይ ባለመኖሩ ከመንግስት ምንም ምላሽ ሳይሰጥ በአስከፊ ሁኔታ ግብይቱ ቀጥሏል።

በክረምት ወቅት በሚካሄደው ግብይት ከሚቀርቡ ቅሬታዎች መካከል ቦታው በከፍተኛ ጭቃ የተዋጠ በመሆኑ ለሠዎችም ሆነ ተሽከርካሪ እንቅስቃሴ ምቹ ያለመሆን፣ ጊዜያዊ ሼዶቹ ምርቶችን ከዝናብና ፀሀይ መፈራረቅ መጠበቅ ባለመቻላቸው ምርት እየተበላሸ መሆኑ፣ ወደ አካባቢው የሚገቡ ተሽከርካሪዎች ዕቃ እየሰበሩ ስለሆነ ከክልሎች ምርት ጭኖ የሚመጣ

ተሸከርካሪ በማጣት ተቸገርን የሚሉ፤ በጊዜያዊነት ተጠርጎ የነበረው ባለሁለት አካፋይ መንገድ ከጥቅም ውጪ መሆን የሚሉና ወደ አድማ የመሸጋገር አዝማሚያ ያሳዩ ከፍተኛ ግፊት የታከለባቸው ቅሬታዎች ሲቀርቡ ቆይተዋል። በአጠቃላይ ይቀርቡ የነበሩ ቅሬታዎችን ትክለኛነት ለማጣራት በተለያዩ ደረጃ ወደ ቦታው ወርዶ ለማየት የተቻለ ሲሆን ሁሉም ቅሬታዎች መሠረት ያላቸውና ትክክለኛ መሆናቸውን ማስተዋል ተችሏል። ከዚህ አንፃር ነጋዴዎች የሚያቀርቡት ቅሬታም ሆነ ቦታው ለረጅም ጊዜ ይሰጥ ከነበረበት አገልግሎት አንፃር ጃንሜዳን አሁን ባለበት ሁኔታ ማስቀጠል ተገቢ እንደማይሆን መረዳት ይቻላል።

2.2.5. የአትክልትና ፍራፍሬ ገበያዎችን ከማልማት ጋር የተያያዙ ማነቆዎችና መፍትሄዎቻቸው

ሀገሪቱ የምትመራበት ነፃ የገበያ ሥርዓት የግብይት ማዕከላትን የማልማትና ጥቅም ላይ የማዋል የግል ባለሀብቱ ሚና ነው። ይህ በኛ ሀገር ሁኔታ በተለይም ደግሞ እጅግ ብዛት ያላቸው ህንፃዎችና የገበያ ቦታዎች በሚገነቡባት ከተማችን የአትክልትና ፍራፍሬና የእንስሳት የገበያ ማዕከላትን መገንባት በተግባር ያልተገለጠ መሆኑ የሚስተዋል ነው። ይህ ከተለያዩ ምክንያቶች የመጣ ሊሆን እንደሚችል ማየት ይቻላል። አንደኛው ዘርፎቹ ተጨማሪ መሠረተ ልማቶችን ስለሚፈልጉና ወጪ ስላላቸው በግል ባለሀብቱ እንዳይደፈሩ ስለሚያደረጋቸው፤ ለገንባታ የሚጠይቁት መሬት ሰፋፊ ስለሆነ እና አሁን ያለው የመሬት አሠራር ለዚህ ምቹ ባለመሆኑ እንዲሁም በነዚህ ዘርፎች ሊሰማሩ ፍላጎት ለሚኖራቸው አካላት የተለያዩ ማበረታቻዎች የሚሰጥበት ሥርዓት ያለመኖሩ ሊሆን እንደሚችል ከብዙ ምክንያቶች መካከል ነጥሎ መረዳት ይፈልጋል።

ከላይ ለግል ዘርፉ ምቹ የሆነ ሁኔታ መፍጠር ካለመቻሉ ጋር በተያያዘ የከተማው አስተዳደር በተለይ በሁለቱ ዘርፎች ላይ የተለያዩ ግንባታዎችን እያካሄደ የአትክልትና ፍራፍሬ ገበያዎች በየአካባቢው ተገኝነት እንዲኖራቸው የሰራ ቢሆንም ውጤታማ ነው ማለት አይቻልም። በመሆኑም የአትክልትና ፍራፍሬ ገበያ በአንድ አካባቢ ተወስኖ ከፍተኛ ሞኖፖሊ እንዲታይበትና ለሰፋ ህገ-ወጥነት እንዲጋለጥ ማስቻሉን በማስተዋል ችግሮቹን በአዲስ እይታ (breakthrough) ለመፍታት መዘጋጀት፤ ማቀድና ወደ ተግባር መቀየር ካልተቻለ የአትክልትና ፍራፍሬ፤ ስጋና የስጋ ውጤቶችን የመሳሰሉ ሸቀጦች

በቀጣይም ዋነኛ የከተማችን የዋጋ ግሽበትና የህዝብ ቅሬታ ማዕከል እንደሆኑ ሊቀጥሉ እንዲሟችሉ መገንዘብ ተገቢ ነው።

ምዕራፍ ሶስት፡- የትግበራ ምዕራፍ

3.1. የቦታ ዝግጅት ሂደት

የአዲስ አበባ ከተማ አስተዳደር ንግድ ቢሮ ከከተማ አስተዳደሩና ከህብረተሰቡ ጋር ተወያይቶ የከተማውን የግብይት ማዕከላት ችግሮች ለመቅረፍ ያስችል ዘንድ ከሁለት ዓመት በፊት በከተማው በሚገኙ አምስቱ መግቢያ በሮች የተለያዩ የገበያ ማዕከላትን ለመገንባት ባስቀመጠው ዕቅድ መሠረት አንዱ ሆኖ የተመረጠው ከአዲስ አበባ በደቡብ ምስራቅ በኩል ወደ ቢሾፍቱ /ደብረዘይት/ መውጫ መንገድ አካባቢ ንፋስ ስልክ ላፍቶ ክፍለ ከተማ ወረዳ 11 በልዩ ስሙ ሀይሌ ጋርመንትአካባቢ የሚኖሩ ባለይዘታ አርሶ አደሮችን በማወያየት 8.2 ሄክታር ወይም 80,286 ካሬ ሜትር መሬት የአዲስ አበባ ከተማ አስተዳደር መሬት ልማት ማኔጅመንት ከንፋስ ስልክ ላፍቶ ክፍለ ከተማ ጋር በመተባበር እንዲዘጋጅ ተደረጓል።

3.2. የዲዛይን ዝግጅት

ዲዛይን ዝግጅቱን አስመልክቶ የአዲስ አበባ ከተማ አስተዳደር ካቢኔ ባፀደቀው መሠረት በተመረጠው ቦታ ላይ ከተማ አስተዳደሩ በመደበው ከ1.1 ቢሊዮን ብር አካባቢ በጀት ወጪ ሙሉ ዲዛይን ከአትክልትና ፍራፍሬ ተፈጥሯዊ ባህሪ አኳያ ተስማሚ፣ ዘመናዊነቱን የተላበሰና አስፈላጊ የሆነ ደረጃውን የጠበቀ የጅምላና ችርቻሮ ሱቆችና መደብሮች እንዲሁም የአስተዳደር ህንፃዎች ግብይቱን ለማቀላጠፍ የሚረዳ የባንክ አገልግሎት ባካተተ መልኩ የአዲስ አበባ ከተማ አስተዳደር ኮንስትራክሽን ቢሮ ከኢትዮጵያ ኮንስትራክሽን ሥራዎች ኮርፖሬሽን ጋር ውል በመፈራረም እንዲሁም የአዲስ አበባ ከተማ አስተዳደር ንግድ ቢሮ እንደማንኛውም የአትክልትና ፍራፍሬ ገበያ ማዕከሎች ያስፈልጋል የሚባለው መሠረተ ልማት በዲዛይኑ እንዲካተት በማድረግ የዲዛይን ሥራው እንዲሰራ ተደርጓል። በመቀጠልም አጠቃላይ የማዕከሉ ግንባታ ሥራ በሁለት ፊደል እየተከናወነ ይገኛል።

በመጀመሪያው ፊደል፡-

- ሀ/ አስራ አራት ብሎኮች የጅምላና የመቸርቸሪያ ሱቆች፤
- ለ/ አምስት የመፀዳጃ ቤት ህንፃዎች፤
- ሐ/ አጠቃላይ መሠረተ ልማት ማለትም መብራት፣ውሃ እና መንገድ፤
- መ/ የግቢው አጠቃላይ አጥር የተሰራ ሲሆን

በሁለተኛው ፊዝ:-

- ሀ/ የአስተዳደር ህንፃዎች፤
- ለ/ የማከማቻና የማብሰያ መጋዘኖች፤
- ሐ/ የማጠቢያ ገንዳዎች፤
- መ/ ካፌና ሬስቶራንቶች፤
- ሠ/ የፍሳሽ ማስወገጃዎች፤
- ረ/ የዘመናዊ የገበያ ዋጋ መረጃ ማሳያ LED ስክሪን ዲስፕሌይ እና
- ሰ/ የመዋቅር ጥናት ሥራ እንዲሰራ በዲዛይን ጥናቱ ውስጥ እንዲገባ ተደርጎ እየተከናወነ ይገኛል፡፡

3.3. የገበያ ምድረ ግቢ ልማት

የገበያ ምድረ ግቢ ልማቱን ከአዲስ አበባ መውጫ በደቡብ ምስራቅ በኩል ወደ ቢሾፍቱ መውጫ ንፋስ ስልክ ላፍቶ ክፍለ ከተማ ወረዳ 11 በልዩ ስሙ ሀይሌ ጋርመንት አካባቢ 8.2 ሂክታር ወይም 80,286 ካሬ ሜትር መሬት ላይ ያረፈ ሲሆን በመጀመሪያው ፊዝ:- አስራ አራት ብሎኮች የጅምላና የመቸርቸሪያ ሱቆች፣ አምስት የመፀዳጃ ቤት ህንፃዎች፣ አጠቃላይ መሠረተ ልማት ማለትም መብራት፣ ውሃ፣ መንገድና የግቢው አጠቃላይ አጥር ተሰርቶ ከሦስት ወር ባነሰ ጊዜ ውስጥ እንዲጠናቀቅ ተደርጓል፡፡

3.4. የገበያ ሥራ አመራር

3.4.1. የገበያ የህንፃ ቁጥር፣ የሱቅ የመደብርና የመደብ መለያ ኮድ አሰጣጥ

የገበያ ህንፃ ቁጥር፣ የሱቅ የመደብርና የመደብ መለያ ኮድ አሰጣጥ በሚመለከት ከ“**A — N**” በሚል የእንግሊዘኛ አልፋቤት እና በ“**ቁጥር**” መለያ ኮድ ለ42 ሱቆችና መደብሮች እንዲሁም የአቅጣጫ ጠቋሚ ታፔላ የላፍቶ አትክልትና ፍራፍሬ የገበያ ማዕከል በሚል

የተዘጋጀ ሲሆን የመለያ ኮድ አሰጣጡ በሁለት ዓይነት መንገድ ሲሆን የመጀመሪያውና ቅድሚያ የተሰጣቸው በጅምላ ለሚያስመጡና ለሚያከፋፍሉ ነጋዴዎች ቦታ ተለይተው ሁለት ሰፋፊ ህንፃዎች ተዘጋጅቷል እነርሱም ሁለቱ ብሎኮች እያንዳንዳው 24 በድምሩ 48 ሱቆችና መደብሮች ያሏቸው ናቸው። ሁለተኛውና በርከት ያሉ ቦታዎች የያዘው ደግሞ ለቸርቻሪ ነጋዴዎች እያንዳንዳቸው 12 ህንፃዎች በውስጣቸው 42 መቸርቸሪያ ሱቆችና መደብሮች ያሏቸው ናቸው።

3.4.2. የፅዳትና ውበት ሥራዎች

የገበያ ማዕከሉ የፅዳትና ውበት ሥራዎች በተመለከተ የከተማ አስተዳደሩ ካቢኔ በወሰነው ውሳኔ መሠረት ማዕከሉ በተገነባበት አካባቢ ካሉ ወረዳዎች ውስጥ የሚገኙ የሥራ አጥ ወጣቶች እና የአርሶ አደሩ ልጆች ለዚህ ዓላማ ተደራጅተው የሥራ ዕድል እንዲፈጠርላቸው የተደረገ ሲሆን እነዚህም ወጣቶች በተለያዩ የሥራ ዘርፎች ማለትም፡-

- ሀ/ በፅዳት፤
- ለ/ በጥበቃና እንዲሁም፤
- ሐ/ በፓርኪንግ እንዲደራጁ ሲደረግ፤

የተደራጁትም ወጣቶች በማሰባሰብ ሥልጠናና ኦረንቴሽን በመስጠት ወደ ሥራ እንዲገቡ ተደርጓል። ሆኖም እነዚህ የተደራጁ ሥራ አጥ ወጣቶች በሽፍት የአካባቢውን ንፅህና ለመጠበቅ በየወቅቱ ማፅዳትና መንከባከብ እንዲሁም የጥበቃ አገልግሎት እየሰጡ ይገኛል።

3.4.3. የመረጃ አያያዝ

የመረጃ አያያዙ ከዚህ በፊት የነበረውን የአትክልት ገበያ መረጃ ክፍተት በሚገባ የቀረፈ እና ሁሉም የመረጃ አያያዙ ወጥነት እንዲኖረውና በከተማ ደረጃ ለመጠመር በመጀመሪያ ነጋዴዎቹ ሥልጠናና ኦረንቴሽን በመስጠት ዕጣ የሚያወጡበት መርሃ-ግብር በማዘጋጀት ካወጡ በኋላ ውል እንዲሞሉ ተደርጓል። በፎርማቱ መሠረት መረጃ ሱቅ ለሱቅ በመመዘገብ እንዲሁም ከተሰጠው መረጃ ጋር በማመሳከር መለያ ኮድ በሁሉም ንግድ ሱቆችና መደብሮች እንዲኖርና እንዲመዘገብ ማድረግ፤ መረጃውን በExcel ላይ መመዘገብ፤

ለነጋዴው ባጅና መታወቂያ በመስጠት፣ በየጊዜው ክትትልና ድጋፍ በማድረግ ሁልጊዜ (ተጨማሪ ዳታ በገባ ቁጥር) backup መያዝና ከመዝገብና ሌሎች ስራዎችንም በዚህ ለመጠቀም ካስፈለገ ትግበራ ከመገባቱ በፊት የሚያመጣውን ውጤት የጋራ ማድረግ እንደሚገባ በማድረግ መረጃው እንዲጠናከር ተደርጓል።

በዚህም መሠረት በገበያ ማዕከሉ ውስጥ 48 የጅምላ ሱቆችና መደብሮች ቢኖሩም 42 ለጅምላ አከፋፋዮች የተሰጠ ሲሆን 8 መደብሮች ጅምላ አከፋፋይ ባለመኖሩ አንድ መደብር ለሁለት እየተደረገ ለቸርቻሪዎች እንዲሰጥ ተደርጓል። በተጨማሪ 504 መቸርቻሪያ ሱቆች ያሉ ሲሆን 502 ለቸርቻሪ ነጋዴዎች፣ 2 ሱቆችና መደብሮች ደግሞ የንግዱን ሥራ ለማሳለጥ ይረዳ ዘንድ ለመንግስት ባንኮች ቀጥታ የሚሰጥበት አግባብ ስላለ ለኢትዮጵያ ንግድ ባንክ እንዲሰጥ ተደርጓል።

ተ.ቁ	ነጋዴዎች	ብዛት	ምርመራ
1	ጅምላ አከፋፋይ	42	
2	ቸርቻሪ	502	
3	አርሶ አደር	28	
ጠቅላላ ድምር		572	

ሰንጠረዥ 1:- በገበያ ማዕከሉ የተሰማሩ ህጋዊ የአትክልትና ፍራፍሬ ነጋዴዎች መረጃ

3.4.4. የገበያ አስተዳደር ተቋማዊ አደረጃጀት እና የሠው ሀይል፣ የስራ ሠዓት፣ ደህንነትና ጥበቃ፣ የቦታ አጠቃቀምና የተሽከርካሪ እንቅስቃሴ

የገበያ አስተዳደር ተቋማዊ አደረጃጀት ለመፍጠር በአዲስ አበባ ከተማ አስተዳደር ንግድ ቢሮ ምን ያህል የሠው ኃይል እንደሚፈልግና ማን ያስተዳድረው የሚለውን በቋሚነት ለማስቀጠል የመዋቅር ጥናት ተደርጎ እየተሰራበት የሚገኝ ሲሆን እስካሁን ባለው ሁኔታ የአዲስ አበባ ንግድ ቢሮ ክትትልና ድጋፍ እንዲሁም እገዛ እያደረገ ይገኛል።

የሥራ ሠዓትን በተመለከተ ከጥዋቱ 12:00 ጀምሮ ሙሉ ቀን ሲሆን እንዲሁም ማታም በተለይ ከሌሊቱ 8:00 ጀምሮ ከተለያዩ አቅጣጫዎች አትክልትና ፍራፍሬ ጭነው

የሚመጡ መኪናዎች ጭነት ህጋዊ ሁኔታ መንግስት ባስቀመጠው መመሪያ መሠረት ደረሰኝ በመቁረጥ የሚያራግፉበት ሁኔታ ተመቻችቷል።

ደህንነትና ጥበቃን በሚመለከት ከላይ በተገለጸው ከአካባቢው በተደራጁ ሥራ አጥ ወጣቶች እየተሰራ ያለበትና የአካባቢውን ፀጥታ ከአካባቢው የፍትህ አካል ማለትም ከፖሊስ፣ ትራፊክ፣ ከደንብ አስከባሪ አካላትና በጎ ፈቃደኞች ጋር በመቀናጀት እየተሰራ ይገኛል።

የቦታ አጠቃቀምና የተሽከርካሪ እንቅስቃሴ የአካባቢውን ትራፊክ ሁኔታ በማያስተንጉል ህጋዊ በሆነ መንገድ በፓርኪንግ በተደራጁ ሥራ አጥ ወጣቶች እና በሥርዓት አስከባሪዎች በአግባቡ እየተሰራ ይገኛል። እንዲሁም በገበያ ማዕከሉ ውስጥ የጅምላም ሆነ የቸርቻሪ ነጋዴዎች በማህበር በመደራጀትና ኮሚቴ በማቋቋም የአካባቢያቸውን ደህንነት በመጠበቅ ያሉባቸውን ቅሬታዎችም ሆነ ችግሮች በተጠሪዎቻቸው አማካኝነት ህጋዊ በሆነ መንገድ ለሚመለከተው አካል ያቀርባሉ ክትትልም ያደርጋሉ። በተጨማሪም ከመንግስት የሚጠበቅባቸውን አስተዋፅኦ ያደርጋሉ።

3.4.4. የተገኙ ውጤቶች /ተሞክሮዎች/

- የፒያሳ አትክልት ተራን በቋሚነት ወደ ሀይሌጋርመንት የአትክልትና ፍራፍሬ ገበያ ማዕከል ማሸጋገር ተችሏል፤
- ከተበታተነ የገበያ ሥርዓት በተደራጀ መንገድ የሚመራ ዘመናዊ የገበያ ማዕከል መሆኑ የመንግስት ገቢን ማሳደግና ህገወጥነትን ማለትም ያለንግድ ፈቃድ መነገድ፣ የደላላ ጣልቃ ገብነት፣ በውድድር ያልተመሰረተ ግብይት ለማስቀረት ጠቀሜታ ይኖረዋል፤
- የገበያ ማዕከሉን ከነበረበት ጃንሜዳ ወደ ሀይሌጋርመንት የአትክልትና ፍራፍሬ ገበያ ማዕከል ለመውሰድ ከፍተኛ ጥንቃቄ ተደርጎበት በተለይ በአካባቢው የመስሪያ ቦታ፣ መጋዘንና ሌሎች የመነገጃ ቦታ ያላቸውና ምርት ከየአካባቢው በማምጣት የሚታወቁ ትላልቅ ነጋዴዎች ተለይተው ወደ ቦታው እንዲገቡ ማድረግ፤
- በአዲስ አበባ የአትክልትና ፍራፍሬውን ግብይት ለማስፋት ሁሉም ክፍለ ከተሞች በክላስተር በማደራጀት ተመሳሳይ የአትክልትና ፍራፍሬ ገበያ ማዕከላት ግንባታና ለሽማግሌ ተደራሽ ማድረግና ክልሎችም ይህን ተሞክሮ በመውሰድ እንደየክልላቸው ተጨባጭ ሁኔታ ወስደው እንዲጠቀሙበት ያደርጋል፤

- በአካባቢው ሲሰሩ የቆዩ ህጋዊ ቸርቻሪ ነጋዴዎች በአትክልትና ፍራፍሬ ገበያ ማዕከሉ ውስጥ ቦታ ይዘው የሚሰሩበት ሁኔታ ተመቻችቷል፤
- የተደራጀና ለአስተዳደራዊ ሥራ ምቹ መሆኑ፤
- መንግስት ከንግዱ ማህበረሰብ የሚያገኘው ገቢ ጨምሯል፤
- በገበያ ማዕከሉ የሚነግዱ ወደ ፈቃድ ስርዓቱ መግባት የሚፈልጉ ነጋዴዎች ብቃት ማረጋገጫና የኪራይ ውል ስምምነት የሚገኙበትን አሰራር በቅንጅት መፍጠር ችሏል፤
- ግብይቱ ወደ ቀድሞው ህገ-ወጥነት እንዳይመለስ ከሚመለከታቸው አካላት ጋር በመሆን የቅርብ ክትትል ማድረግ ይቻላል፤
- የእያንዳንዱ ነጋዴ በብሎክ፣ በሱቅና በመደብር የመለያ ኮድ በመስጠት፣ የደረት ባጅ እና መታወቂያ አንዲሰጥ ተደርጎ የጠራ መረጃ አያያዝ እንዲኖር ሲስተም ተዘርግቷል፤
- ንፅህናውንና ደህንነቱን የጠበቀ አትክልትና ፍራፍሬ ለከተማው ሸማቹ ህብረተሰብ ማቅረብ ተችሏል፤
- የፅዳትና ፀጥታ ሁኔታዎችን ከአካባቢው ነጋዴዎች ጋር በቅንጅት መምራት ተችሏል፤
- የንግድ ስራ-ፍቃድ ሳይኖራቸው በአካባቢው ተጠግተው የሚነግዱ መደበኛ ልሆኑ ነጋዴዎችና የጉልት ቸርቻሪዎችን ወደ ተለያዩ የከተማው ክፍሎች በመበተን መስራት የሚችሉበትን ሁኔታን አመቻችቷል፤
- በከተማዋ የተለያዩ ክፍሎች የአትክልትና ፍራፍሬ ገበያዎችን በመንግስትና ግሉ ዘርፍ ቅንጅት (Private Public Partnership) ማዕቀፍ ማልማት እንደሚችል ተጠቁሟል፤
- ግብይቱ ወደ ቀድሞው ህገ-ወጥነት እንዳይመለስ ከሚመለከታቸው አካላት ጋር በመሆን የቅርብ ክትትል ማድረግ ይቻላል፤
- በሽታን ለመከላከል የሚያስችሉ አስፈላጊ የሆኑ ሁኔታዎች በተሟሉበት ሁኔታ ግብይቱ እንዲካሄድ ከንግድ ማህበረሰቡ ጋር በጋራ መንቀሳቀስ ተችሏል፤
- ከእጅ የፀዳ የገበያ ሥርዓት ግብይት ለማካሄድ ይረዳል፤
- የከተማውን ፅዳት እንዲጠበቅ አድርጓል፤
- የከተማውን የፀጥታ ሁኔታና የትራፊክ መጨናነቅ ችግር መቅረፍ ተችሏል፤

- ለገበያ ማዕከሉ ግንባታ መሬታቸውን የሰጡ የልማት ተነሿ ሀያ ስምንት አርሶ አደሮች ከገበያ ማዕከሉ የመቸርቸሪያ ሱቆችና መደብሮች እንዲጠቀሙ በማድረግ ዘላቂ ህይወታቸውን እንዲመሩ ሁኔታ ተፈጥሯል፤
- ለአካባቢው ሥራ አጥ ወጣቶች የሥራ ዕድል ተፈጥሯል፤
- የአርሶ አደሩን ጥቅምና ዘላቂ ልማት ማለትም ቀጥታ ከደላላ የፀዳ ተጠቃሚነት ተረጋግጧል፤
- የህገወጥ ደላሎች ጣልቃ ገብነት እንዲቀንስ ማድረግና እንዲሁም ሸማቹና የንግዱ ማህበረሰብ ቀጥታ እንዲገናኙ ማድረግ ተችሏል፤
- ለተቀላጠፈና ፈጣን የህግ ማስከበር ምቹ ሁኔታ መፍጠር ተችሏል፤
- የንግድ ማስታወቂያ ሥራን /የገበያ መረጃን/ አቅርቦት ለማጠናከር ይረዳል፤
- የገበያ መረጃ ጥናትና ፕሮሞሽን (ዌብሳይት) መዋቅር ለህዝብ የሚገለፅበት ሁኔታን አመቻችቷል፡፡

ምዕራፍ አራት፡- የማጠቃለያ ምዕራፍ

4.1. ሥራው ቀጣይነት ያለው ስለመሆኑ

የከተማውን ካቢኔ ውሳኔ መሠረት በማድረግ የፒያሳ አትክልት ተራን ወደ ጃንሜዳ ጊዜያዊ ገበያ ማሸጋገሩ በሽታውን በመከላከል ረገድ ውጤት እንዳስመዘገበ የአብዛኞቹ ነጋዴዎች እምነት ቢሆንም አሁን ካለው ተጨባጭ ሁኔታ አንፃር ገበያ ማዕከሉን ከዚህ በላይ በጃንሜዳ ማቆይትም ሆነ ወደ ፒያሳ መመለሱ ኢኮኖሚያዊ ጉዳት እንደሚያደርስባቸው የተሸጋገሩት ነጋዴዎች ገልፀዋል፡፡ በሌላ በኩል ከጃንሜዳ ወደ ፒያሳ የገበያ ማዕከሉ ቢመለስ የመስሪያ ቦታ ችግር የሚገጥማቸው፣ ለከፍተኛ ኪራይ ወጪ የሚዳረጉና ቀድሞ ወደ ነበረው ውስብስብ ህገ-ወጥነት የመመለስ አደጋ እንደሚጋረጥባቸው ነጋዴዎች ስጋታቸውን ገልጸዋል፡፡ ስለሆነም ከላይ በቦታ ዝግጅት ላይ እንደተገለፀው ከሁለት ዓመት በፊት የአዲስ አበባ ከተማ አስተዳደር ከንግድ ቢሮ ጋር ተወያይቶ በከተማው በሚገኙ አምስቱ መግቢያ በሮች በዘላቂነት ቋሚ የሆኑ የተለያዩ የገበያ ማዕከላትን ለመገንባት ባስቀመጠው ዕቅድ መሠረት ቀጣይነት ባለው መልኩ እንደሚገነባ አቅጣጫ ተቀምጧል፡፡

4.2. ተሞክሮውን ስለማስፋት

ተሞክሮው ወደ ሌሎች የሀገራችን ከተሞች መስፋት የሚችል ሲሆን የተሰራውን ሥራ እንደተሞክሮ ለማስፋት :-

- ከተበታተነ የገበያ ሥርዓት በተደራጀ መንገድ የሚመራ ዘመናዊ የገበያ ማዕከል መሆኑ የመንግስት ገቢን ማሳደግና ህገወጥነትን ማለትም ያለንግድ ፈቃድ መነገድ፣ የደላላ ጣልቃ ገብነት፣ በውድድር ያልተመሰረተ ግብይት ለማስቀረት ጠቀሜታ ይኖረዋል፤
- በአዲስአበባ የአትክልትና ፍራፍሬውን ግብይት ለማስፋት ሁሉም ክፍለ ከተሞች በክላስተር በማደራጀት ተመሳሳይ የአትክልትና ፍራፍሬ ገበያ ማዕከላት ግንባታና ለሸማቹ ተደራሽ ማድረግና ክልሎችም ይህን ተሞክሮ በመውሰድ እንደየክልላቸው ተጨባጭ ሁኔታ ወስደው እንዲጠቀሙበት ማድረግ፤
- የተደራጀና ለአስተዳደራዊ ሥራ ምቹ መሆኑ፤
- በሌሎች የግብርና ምርቶችም ተመሳሳይ ሥራ ማከናወን፤
- ከአጅ የፀዳ የገበያ ሥርዓት ግብይት ማካሄድ፤
- የንግድና የሸማች ማህበረሰቡን ንቃተ ህሊና ለማሳደግ የተለያዩ የአቅም ግንባታ ማኅልበቻ መንገዶችን በመጠቀም ሥራዎችን መሥራት፤
- የአርሶ አደሩን ጥቅምና ዘላቂ ልማት ማለትም ቀጥታ ከደላላ የፀዳ ተጠቃሚነትን ያረጋግጣል፤
- የገበያ ማዕከሉን በዘመናዊ አሰራሮችና ቴክኖሎጂ ማለትም ዘመናዊ መደርደሪያዎች፣ ዲጂታል ሚዛን፣ ማጠቢያ፣ ማቀዝቀዥያ ማሽኖች /ፍሪጅ/ ወዘተ የመሳሰሉ ከውጭ ልምድ በመውሰድ ማሻሻል፤
- የንግድ ማስታወቂያ ሥራን/የገበያ መረጃን/ አቅርቦት ማጠናከር፤
- የገበያ መረጃ ጥናትና ፕሮሞሽን (ዌብሳይት) መዋቅር ለህዝብ የሚገለፅበት ሁኔታን አመቻችቷል፡፡

4.3. ማጠቃለያ

በዚህ ጥናት መሠረት እንደመነሻ ከተጠናው ጥናት የተሳታፊዎች ምላሽና የጥናት ውጤት ማብራሪያ ለመረዳት እንደተቻለው የከተማው ካቢኔ የወሰደው የፒያሳ አትክልትና ፍራፍሬ

የገበያ ማዕከልን ወደ ጃንሚዳ የማሸጋገር ተግባር በሽታውን ከመከላከል አንጻር ምክንያታዊና ፍትሃዊ ሲሆን እርምጃ ባይወሰድ ኖሮ የበሽታው ስርጭት በከፍተኛ ደረጃ ሊስፋፋ ከመቻሉም በላይ የበርካታ ቤተሰቦችንና የከተማዋ ነዋሪ ህብረተሰብ ህይወት ለሞትና ለከፍተኛ ህመም ይዳረግ ነበር። በሌላ በኩል ደግሞ ስጋት በሚፈጥረው የምርት አቅርቦት መዳከም ለከፍተኛ ኢኮኖሚያዊና ማህበራዊ ቀውስ ይዳርግ እንደነበር መገንዘብ ይቻላል። ይህም አልፎ ሄዶ በአገር ላይ የጤና፣ የማህበራዊና ፖለቲካዊ ቀውስ ሊያስከትል የሚችል መሆኑን የጥናት ውጤቱ ያመላክታል።

የዚህ ድምር ውጤት የሚያመላክተው በሽታው ገና በመከሰት ላይ የነበረና የሚሰጡ የግንዛቤ ፈጠራ ስራዎች በህብረተሰቡ ላይ በደንብ ያልሰረጹ ከመሆኑ አንጻር የከተማው ካቢኔ ገበያ ማዕከሉ እንዲሸጋገር አስቸኳይ ውሳኔ ባያሳልፍ ኖሮ ነጋዴውም ሆነ ሸማቾች ለበሽታው በከፋ ሁኔታ ይጋለጡ እንደነበር ያሳያል።

በመሆኑም ይህን ጥናት መነሻ በማድረግ ከተማ አስተዳደሩ ይህን መነሻ ጥናት እንደግብዓት በመጠቀም ከላይ በተገለጸው መሠረት የፒያሳ የአትክልትና ፍራፍሬ ገበያ ማዕከል ወደ ቀድሞ ወደነበረበት ፒያሳ ከመመለስ ይልቅ በዘላቂነትና በቋሚነት ወደ ሀይሌ ጋርመንት አካባቢ እንዲሸጋገር የከተማ አስተዳደሩ ካቢኔ በአጭር ጊዜ ውስጥ ውሳኔ በማስቀመጥና ከፍተኛ በጀት በመመደብ ግንባታው ሦስት ወር ባልሞላ ጊዜ ውስጥ የመጀመሪያው ፌዝ ተጠናቆ ነጋዴው በገበያ ማዕከሉ ገብቶ ሥራውን እንዲጀምር ተደርጓል።

ክፍል ሁለት፡- የዳዩ ከተማ አስተዳደር ፕላን አፈጻጸም ተሞክሮ

ምዕራፍ አንድ

1.1. መግቢያ

የዳዩ ከተማ አስተዳደር በሲዳማ ብሄራዊ ክልላዊ መንግስት ክልል ውስጥ የምትገኝና የበንሳ ወረዳ ዋና ከተማ እንዲሁም በዙሪያዋ ለሚገኙ 8 ወረዳዎች ክላስተር ማዕከል ሆና በማገልገል ላይ ነች። ከተማዋ ከክልሉ ርዕሰ መዲና ሀዋሳ ከተማ በስተደቡብ ምስራቅ አቅጣጫ በ132 ኪ/ሜ ርቀት ላይ ትገኛለች። ከተማዋ የምትገኝበት /Coordinate/ ከባህር ወለል በላይ 1500-1540 ሜትር ላይ ሲሆን የከተማዋ መልካዓ ምድራዊ መገኛ በስተሰሜን 60°23'ላቲትዩድ 38°9' ሎንጊትዩድ መካከል ትገኛለች።

ከተማዋ የተቆረቆረችው በ1954 ዓ.ም ሲሆን የአየር ንብረት ጠባይዋ ወይና ደጋማ ሲሆን ዙሪያዋ በሁለት ወንዞች (ማለትም ቦኖራ እና ቆንቃና) የተከበበች ከተማ ናት። በሁለቱም ወንዞች መካከል ችግር ደቅኖባት ብዙ አሥርት ዓመታት አሳልፋለች። ለዘመናት ተገደቦ የቆየን ልማት ለማሳለፍ ከ1994 ዓ.ም ጀምሮ ፕላን የተሰራላት ቢሆንም የከተማዋ ዕድገት በጣም ደካማ እንደነበር ይነገራል። ከተማዋ በአዲሱ (በ2010 ዓ.ም) ስትራቴጅክ ፕላን መሠረት የቆዳ ስፋቷ 3,491 ሄ/ር ሲሆን ስፋቷም ከወንዞቹ ባሻገር የነበሩ 3 የገጠር ቀበሌያትን ያካተተ ነበር። ከተማዋ በ2008 ዓ.ም ላይ በፊት ከነበረችበት ከወረዳ ዋና ከተማነት እራሷን ችላ ከተማ አስተዳደር ሆናለች። ከ2008 ዓ.ም ወዲህም ቢሆን ያሳየችው እድገት ብዙም ፈጣን አልነበረም።

ከ2012 ዓ.ም ወዲህ ግን በቁጭትና በታላቅ ወኔ የተነሳው አመራር ሕብተሰቡን ከማወያየት አንስቶ መሬት ላይ ያለን ችግር ነቅሶ እስከማውጣት ድርሷል። ያወጣቸውና የለያቸው ችግሮችም በዋናነት፡-

- የመሠረተ ልማት እጥረት በተለይ የመንገድ ከፊታና ጠረጎ፤
- የነበሩ መሠረተ ልማቶችን መጠገንና መንከባከብ፤
- የማዘጋጃ ቤት አቅም ማሳደግ፤
- የከተማ ፕላን ትግበራ፤
- የከተማ ፕላን ክለሳ ማድረግ ናቸው።

በዚህም መሠረት የከተማዋን ችግር በየዘርፉ ካደራጀና ከለየ በኋላ በ2013 ዓ.ም እንደ ማዘጋጃ ቤት በተለዩ ችግሮች ላይ በለውጡ ፊታውራሪዎች በተለይ የከተማ ከንቲባው በሰጡት ልዩ ትኩረት በቁርጠኝነት በዚህ በከፍተኛ ዝግጁነትና ቅንጅት ወደ ሥራ ገብቷል። በተወሰደው እርምጃ የተገኘው ውጤት በሕብረተሰብ ተሳትፎ ከ25 ኪ.ሜ በላይ አዲስ መንገድ ከፈታ፣ ከ24 ኪ.ሜ በላይ የመንገድ ጥርጊያ በማሸን፣ ከ22 ኪ.ሜ በላይ ጠጠር ማልበስ፣ ከ2 ኪ.ሜ በላይ ኮብልስቶን መንገድ፣ ከ2 ኪ.ሜ በላይ የጎርፍ መቀልበሻ ቦይ /Ditch/፣ 2 ድልድይ /Culvert/፣ የስታዲየም አጥር ግንባታና ሌሎች የመሳሰሉትን ፕሮጀክቶችን መፈጸም ተችሏል፤ የመንገድ ከፈታ በሕብረተሰቡ ጥያቄ ያለካሳ የተሰራ ሲሆን አጠቃላይ የንብረቱ ግምት ወደ ገንዘብ ሲቀየር 10,000,500.00 (አሥር ሚሊዮን አምስት መቶ ሺ) ብር በላይ ነው። የማዘጋጃ ቤቱን አቅም ለማሳደግ ሲባል በተወሰደ እርምጃም ለመጀመሪያ ጊዜ መሬትን ለጨረታ አዘጋጅቶ መሸጥ መጀመር፣ ሲንጠባጠቡ የነበሩትን ገቢ በአግባቡ በመሰብሰብና አላስፈላጊ ወጪዎችን በመቆጠብ በተገኙ እድሎች በተገኘ ገቢ የማዘጋጃ ቤቱን አቅም ማሳደግ ተችሏል። ከተገኙት ውጤቶች ለአብነት ያህል የዕቃና ቆሻሻ ማመላለሻ ትራክተር በመግዛት ከተማዋ ላይ የነበረን ከፍተኛ ችግር ማቃለል ተችሏል።

1.2. የተሞክሮው ዓላማዎች

1.2.1. ጥቅል ዓላማ

የተሞክሮው ዓላማ ከተማችን ያለፈችበትን ኅዳና ለሌሎች በክልሉ ብሎም በሀገራችን ላሉ ታዳጊ ከተሞች በማካፈል ለሀገራችን ዕድገት አስተዋጽኦ ማድረግ።

1.2.2. ዝርዝር ዓላማዎች

- ሀ/ የሕብረተሰብ ተሳትፎ እንደ ዳዩ ላሉ ታዳጊ ከተሞች ያለው ሚና ከፍተኛና አስፈላጊ በመሆኑ ነዋሪው የሚሠራለት ልማት የራሱ እንደሆነና ከተማውም የራሱ እንደሆነ ማስገንዘብ፤
- ለ/ በካሳ ጥያቄ ምክንያት ልማቶች የሚዘገዩበትን ክፍተት መድፈን በመቻሉ ለካሳ ክፍያ የሚያዘውን በጀት ለሌላ ተጨማሪ ልማት እንዲውል ያስችላል፤

ሐ/ ማስፋፊያ አካባቢዎች እንደ መሀል ከተሞች በመንገድ ጥራትና ስፋት ችግር እንዳይታሰሩ ያደርጋል፤ የተሻሉ መንደሮች እንዲፈጠሩ ያግዛል።

1.3. የተሞክሮው አስፈላጊነት

ከተሞች ያለባቸውን ችግሮችንም ሆነ መልካም ጎኖቻቸውን እርስ በርስ ተሞክሮቻቸውን በመለዋወጥ ሊማማሩ ይገባል።

- **በመንገድ ከፈታ ጊዜ፡-** መንገዱ ከመከፈቱ በፊት አስቀድሞ ልምድ ማግኘት ሥራዎችን ያለስህተት /በበቂ ግንዛቤ/ ለመምራት ያስችላል። ለቀጣይ ተልዕኮም እንደ መነሻና መንደርደሪያ መሣሪያ በመሆን ያገለግላል እንዲሁም ከመንገዱ የሚነሱ ንብረቶች ዓይነትና ብዛት ለማወቅና ግምት ለመሥራት ያገለግላል።
- **በመሠረተ ልማት ዝርጋታና ጥገና ጊዜ፡-** በየጊዜው የሚገነቡ ግንባታዎች የየወቅቱን የአሰራር ሂደቶች ዓይነት የሕብተሰቡን ተሳትፎ መጠን ለይቶና ለክቶ ለማደራጀት ይጠቅማል።

1.4. ተሞክሮውን ለመቀመር የተኬደበት አግባብ

1.4.1. ሕብረተሰቡን በከተማ ደረጃ፣ በቀበሌ ደረጃ ልማቱ በሚከናወንበት አካባቢ ደረጃ ውይይቶችን ማድረግ፣ የከተማ ልማት ላይ ከመንግሥት በላይ ሕዝቡ እራሱ ትልቅ ሚና መጫወት እንደሚችል ማስገንዘብ፤

1.4.2. ሕብረተሰቡ በራሱ ፍላጎት ተፈራርሞ የሚያመጣቸውን ስምምነቶች /Petition/ መቀበልና ፕሮግራም ማስያዝ፤

1.4.3. በቢሮ ደረጃ የተቋቋመ ቲም ሥፍራው ድረስ መላክ፡- በመንገድ ከፈታ ወቅት ቲሙ መንገዱን ከመከፈቱ አስቀድሞ የሕብረተሰቡን ፍላጎትና በፕላኑ መሠረት መንገዱ ያለበት አቅጣጫና ትክክለኛውን ቦታ በማሳየት ተወያዩ ስምምነት ላይ ተደርጏል፤ ከተስማማና ከፈታው ይቀጥላል። አልፎ አልፎ መስማማት ካልተቻለ ቅድሚያ ለሚስማሙት እየተሰጠ ተግባሩ ይቀጥላል፤ በሕብረተሰቡ በኩል ለስምምነቱ ተግዳሮት የሚሆኑ አመለካከቶች፡-

- መንገዱ ሲከፈት እግረኛ መንገዶችን ተከትሎ ብቻ እንዲሆን መፈለግ፤

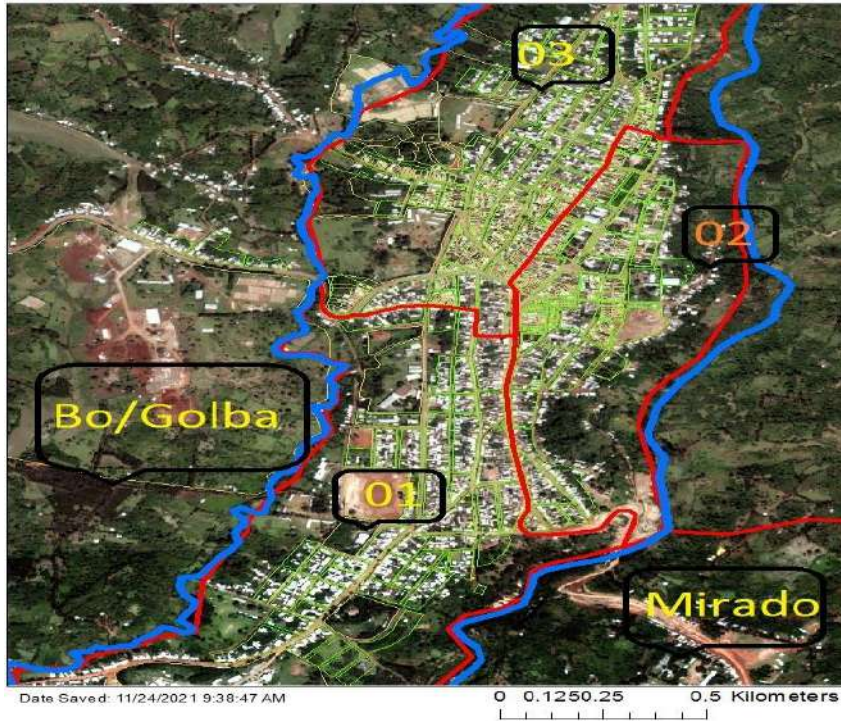
- የኔ እርሻና የጎረቤቱ መሬት በእኩል በመጠን ተቆርሶ ይከፈትልን ማለት፤
- ይዞታቸው ከመንገዱ ጫፍ ሲሆንና ይዞታቸው በመንገዱ የሚነካ ከሆነ ከጀርባ ወይም ከጓሮ ላሉ አማራጭ መንገድ ለሌላቸው ግለሰቦች የሚያሳዩት እምቢተኝነት፡፡



ምስል 1:- ግለሰቦች ተደራጅተው በራሳቸው ፍላጎት ተፈራርመው የሚያመጡት ውል

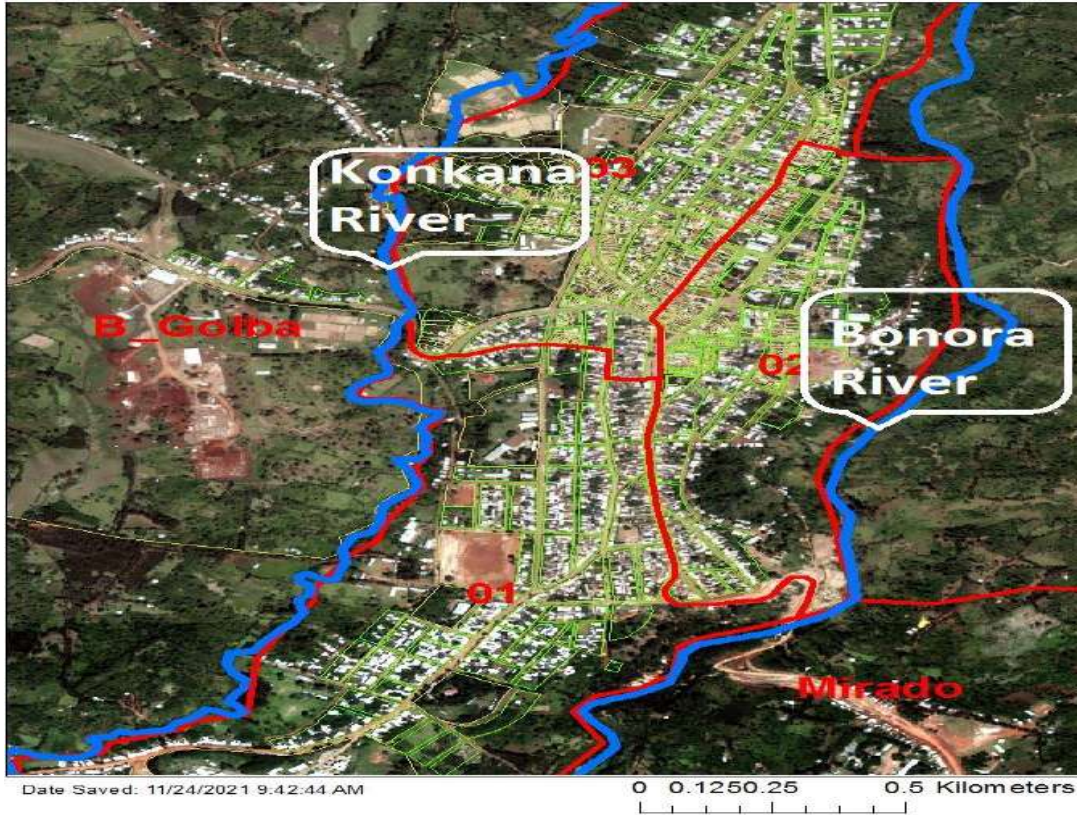
1.5. የዳዩ ከተማ ነባራዊ ሁኔታ

የከተማዋ ቀበሌ አወቃቀር:- ከተማዋ በ6 ቀበሌዎች ተዋቅራለች፡፡ ከእነዚህም 3ቱ ቀበሌዎች (ቀበሌ 01/መናኻሪያ፣ 02/ኤጀርሳ እና 03/ዳሞ) ነባር/መሀል ከተማ የሚገኙ ሲሆን የተቀሩት 3ቱ (ዌኔ-ጎዲሾ፣ ቦጩሳ-ጎልባ እና ሚራዶ) በ2008 ዓ.ም ከገጠር ወደ ከተማ የተካተቱ ናቸው፡፡



ምስል 2:- የቀበሌ ወሰን የሚያሳይ ካርታ

የከተማዋ በወንዞችዋ አንጻር:- መሀል ከተማዋ በግራና ቀኝ /ቦኖራ እና ቆንቃና/ በተባሉ ወንዞች ተከብባ ትገናለች፤ ዛሬ ላይ የከተማው እድገት ወንዞቹን ተሻግሮ የሚገኙ ቦጫሳ-ጎልባ፣ ዌን-ጎዲሾ እና ሚራዶ የተባሉ ቀበሌያትንና ሌሎች መንደሮችን ማካተት ተችሏል። ሀዋሳ ዩንቨርሲቲ ዳዩ ካምፓስ፣ ኢንዱስትሪያል አግሮ ኢንዱስትሪያል ፓርክ፣ ማረሚያን ጨምሮ ትላልቅ ተቋማት የተገነቡት በእነዚያ ማስፋፊያ አካባቢዎች ነው።

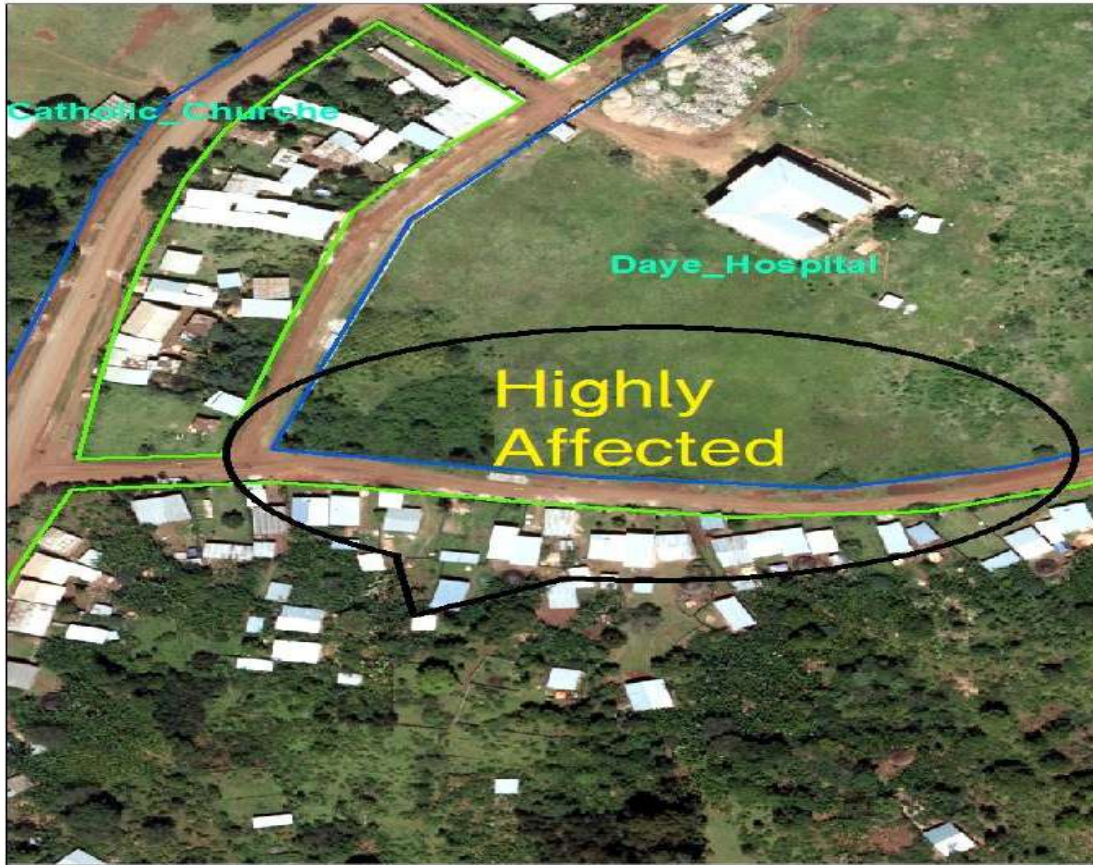


ምስል 3:- ዳዩ ከወንዞች አንጻር

1.6. መነሻ ሁኔታዎች /ቀደም ሲል የነበሩ ችግሮች/

በከተማው ዙሪያ የነበረ ሕብረተሰብ ቀደም ሲል ለከተማ ምንነት /ከተማነት/ ላይ የነበረው ግንዛቤ አናሳ ስለነበረ ለእርሻ የበለጠ ትኩረት ይሰጡ ነበር። የመንገድ ከፈታም በስፋት ይሰራ ስላልነበረ ሕገ ወጥነት በከተማው በስፋት ይታይ ጀመረ። በዚህም የተነሳ ችግሩ እየተባባሰ ሲመጣና ከተማዋን በፕላን መምራት ችግር እየሆነ ሲመጣ የተቀናጀና ያማሩ መንደሮችን ከመፍጠር ፋንታ የተዘበራረቁ የተበላሹ መንደሮች እንዲፈጠሩ አድርጓል።

03 ቀበሌ በተለይ በተለምዶ ሆስፒታል ተብሎ የሚጠራበት አካባቢ በዋናነት በሕገወጥ ግንባታ ይጠቀሳል።



Date Saved: 11/24/2021 9:38:47 AM

0 0.015 0.03 0.06 Kilometers

ምስል 4:- ህገወጥ ግንባታ የተስፋፋባቸው መንደሮች

ምዕራፍ ሁለት፡- የዝግጅት ምዕራፍ

2.1. የከተማ የመሬት ልማትና የፕላን ትግበራ፣ የመንገድ ከፈታ እና የሕብረተሰብ ተሳትፎ

በመሠረተ ልማትና የፕላን ትግበራ ረገድ የከተማ ፕላንን መሠረት ያደረገ ልማትን በስፋትና በጥራት ለማስፈን እንዲሁም በመንገድ ከፈታና በሕብረተሰብ ተሳትፎ ረገድ በካሳ ጥያቄ ሲዘገይ የነበረውን ልማት እንዳይዘገይ ለማድረግ፣ ሕብረተሰቡ የነቃና የኔነት ስሜት የተላበሰ ለማድረግ፣ የተቋሙም ሆነ የሀገርን ወጪ ለመቆጠብ እንዲያስችል ህብረተሰቡን የማወያየት ስራዎች ተከናውነዋል፡፡



ምስል 5፡- ኤጀርሳ፣ ዳሞ እና ሚራዶ የተባሉ ቀበሌዎች ላይ ከመንገድ ከፈታው በፊትም ሆነ በኋላ የአመራሩ፣ የባለሙያውና የህዝብ ተወካዮች ውይይት በከፊል

ምዕራፍ ሦስት፡- የትግበራ ምዕራፍ

3.1. የመሠረተ ልማት ትግበራ ሂደት

ሀ/ ሕብረተሰቡን ማወያየት፤

ለ/ ጥናት ማካሄድ፡- ከመሬት ልማት መሠረተ ልማትና ፕላን ትግበራ ሥራ ሂደቶች በተውጣጣ ቡድን/ቲም፤

ሐ/ የሕብረተሰቡን የጋራ ስምምነት መቀበል፤

መ/ የመንገድ ክፈታን ማከናወን፤

ሠ/ የመንገድ ጥርጊያ ማሸነፊያዎችን በመጠቀም ማከናወን፤

ረ/ መሀል ከተማ ኮብል ስቶን /ጌጠኛ ድንጋይ/ የማልበስ ሥራዎችን ማከናወን፤





ምስል 6:- በከተማው ቦጨሳ-ጎልባ፣ ዌኔ-ጎዲሾ እና ዳሞ ቀበሌዎች ላይ የመንገድ ከፈታና ንብረት የማንሳት ሥራ ሲከናወን



ምስል 7:- በሰው ሀይል የተከፈቱትን መንገዶች ማሸነፊያችን በመጠቀም የጥርጊያ ሥራ ሲሠራ



ምስል 8:- መሀል ከተማ ውስጥ ለውስጥ መንገዶችን ጌጠኛ ድንጋይ የማልበስ ሥራ

3.2. የመሠረተ ልማት ትግበራ ሂደት የሕብረተሰብ እና የባለሀብት ተሳትፎ

በ2013 በባለሀብቱ ተሳትፎ የተሠሩ ሥራዎች በተመለከተ ገልባጭ መኪኖች እና ማሸኖችን በመጠየቅና ፈቃደኛ በሆኑ ባለሀብቶች ከ2 ኪ.ሜ በላይ ከተማ ውስጥ ለውስጥ መንገድ ጠጠር ማልበስ ተችሏል።



ምስል 9:- በባለሃብቱ ተሳትፎ የተሰሩ ሥራዎች

3.3. ያጋጠሙ ችግሮች

ሕብረተሰቡ የራሱን አካባቢ ብሎም ከተማውን በቀላሉ በማሳተፍ ልማቱን ለማረጋገጥ ማነቆ የሆኑ ውጫዊና ውስጣዊ ችግሮች አሉ።

ውጫዊ ችግሮች

- ሕገ-ወጥ ግንባታና ሕገ-ወጥነትን የሚያበረታቱ አካላት መኖራቸው፤
- ሕብረተሰቡ በሕገወጥ ደላሎች በመታለል ያልተቀየሱ የእርሻ መሬት ሽያጭ፤

ውስጣዊ ችግሮች

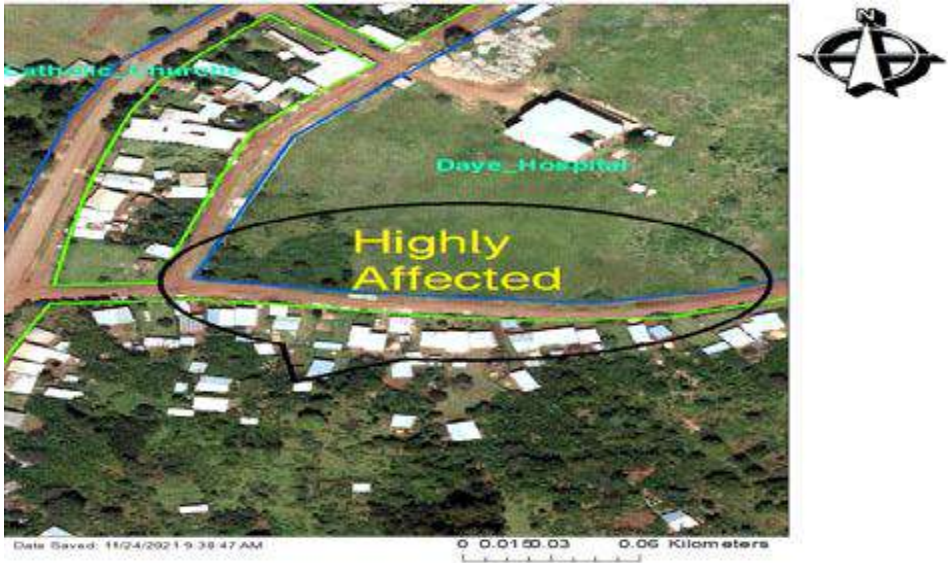
- የካሳ ጥያቄ በበቂ ደረጃ ምላሽ መስጠት አለመቻል፤
- ዘመናዊ የቅየሳ መሣሪያ አለመኖር፤
- የማሽነሪ ኪራይ ወጪ ከፍተኛ መሆኑ፤

3.4 ያጋጠሙ ችግሮች የተፈቱበት አግባብ

የከተማን ልማት ለማረጋገጥ ማነቆ የሆኑት ችግሮች ከተለዩ በኋላ በየጊዜው ሕዝቡን በማወያየት በተለይ በሕገወጥ ደላሎች በመታለል የእርሻ መሬቶቻቸውን መሸጥ እንደሌለባቸውና የግንባታ ፈቃድ ሳይወስዱ ቤት መገንባት እንደሌለባቸው እንዲሁም

መንገድ ሲከፈትላቸው የይዞታቸው ዋጋ እንደሚጨምርላቸው ግንዛቤ ማስጨበጥ በመቻሉ ውጤት ተገኝቷል።

ከዚህ በፊት በከተማ ፕላን መሠረት መንገድ የተባለበትን ይዞታቸው ተረባርበው ቤት ሲገነቡበት ነበረ ምክንያቱም ከቤቱ ካሳ ግምት ተጠቃሚ እንደሚሆኑ ታሳቢ ያደርጉ ነበረ። ስለዚህ በፊት መንግሥት መንገድ ለማስከፈት ሲከፍል የነበረው ከፍተኛ ጫና ቀርቶ ሕብረተሰቡ በራሱ ፍላጎት ቀርቦ እንዲጠይቅ ሆኗል።



ምሳሌ 10:- ህገወጥ ግንባታ የተስፋፋባቸው መንደሮች

3.5 የተገኙ ውጤቶች/ተሞክሮዎች

በውጤት በኩል የሚጠቀሱ ጉዳዮች ዘርፈብዙ ናቸው ከነዚህም መካከል ለሕብረተሰቡ ምቹና ያማሩ መንደሮች መበራከት መቻላቸው ንቁ ሕብረተሰብ ማፍራት መቻሉ።

3.6 ተሞክሮው ያመጣ ፋይዳ/ተጽዕኖ

ከአይቻልም ስሜት በመውጣት በውስን ሀብት /Resource/ ከተማን ማልማት እንደሚቻል ያሳያል።

ምዕራፍ አራት፡- የማጠቃለያ ምዕራፍ

4.1. ሥራው ቀጣይነት ያለ ስለመሆኑ

የተገኘን የሕዝቡን ንቅናቄ /Mobilization/ የመጠቀም ሥራ የሚቀጥል ይሆናል። አመራሩም ሆነ ባለሙያው ቁርጠኝነቱ ከፍተኛ መሆኑ ስለታመነ ሥራ እየተሠራ ነው። ቀጣይነቱም አያጠራጠርም።

4.2. ተሞክሮን ስለማስፋት

እስካሁን በጥቂት የሠው ሀይልና በተወሰነ ዝግጅት ስንሰራ ስለነበረ የሕብረተሰቡ ጥያቄ በበቂ ደረጃ ምላሽ አግኝቷል ለማለት አያስደፍርም። በዚህም የተነሳ አልፎ አልፎ ሕብረተሰቡ ሲያማርር ተስተውሏል። ስለዚህ በቀጣይነት ከተለመደ አሠራር በመውጣት የቅየሳ መሣሪያ እና ሌሎች አጋዥ መሣሪያዎችን በመጠቀምና የሰው ሀይልም በመጨመር ተሞክሮን ለማስፋፋት ታቅዷል።

4.3 ማጠቃለያ

በከተማችን በአስተዳደር ዘመን የተደራጀ የሕብረተሰብ የልማት ጥያቄ መረጃ ባለመኖሩ ጥያቄውን አቀናጅቶና አመዛዝኖ ፍትሀዊ ልማት የመሥራት ልምድ የለም። ስለሆነም ካለው ነባራዊ ሁኔታ ከመነሳት ከሕዝቡ የሚቀርብልንን ጥያቄ ማሰባሰብ ማደራጀትና በቂ ትንተና መስጠት በመጀመራችንና ጥናታችንን መሠረት ያደረገ ምላሽ መስጠት በመጀመራችን ፍትሀዊ ልማት ማስፈን ተችሏል።

4.3.1 በጥንካሬ የተወሰዱ ትምህርቶች

ህብረተሰቡ ለልማቱ የሰጠን ምላሽ (Feedback) በፍጥነትና በትጋት መጠቀም መቻሉ።

4.3.2 በድክመት የተወሰዱ ትምህርቶች

በተለይ የመንገድ ከፈታ ሥራ ከክረምት ወቅት ይልቅ በበጋ ጊዜ በአግባቡ (Effectively) የሚሠራ በመሆኑ ከዚህ ቀደም ባሉት ጊዜያት እንደ ሕብረተሰቡ አመጣጥ ይሠራ የነበረ አሁን አንገብጋቢ ችግር ካላጋጠመ በስተቀር በበጋ እንዲሆን ተደርጓል።

በጋራ ተረባርቦን ዳዩን ውብ እናደርጋለን!!



ክፍል ሶስት፡- በከተማና መሰረተ ልማት ሚኒስቴር የከተሞች ገቢ ሪፎርም ፕ/ጽ/ቤት በከተማ መሬት ዘርፍ ስራዎች ዙሪያ የተለዩ የተሻሉ ተሞክሮዎች

ምዕራፍ አንድ

1.1. መግቢያ

የከተማ መሬት ይዞታ ምዝገባ ሥራን ከታለመለት ግብ ለማድረስና በሁሉም የሀገሪቱ ክፍሎች በወጥነት ለማስተግበር የተለያዩ ጥረቶች ሲደረጉ ቆይተዋል። በመደረግም ላይ ይገኛል። ክልሎች እና ከተማ አስተዳደሮች በዚህ ስራ ዙሪያ የተናበበ እና በጋራ ተፈጻሚ የሚሆኑበትን አግባብ ለማመቻቸት በፌደራል ተቋሙ በሚሰጣቸው ድጋፍና ክትትል በመታገዝ የመሬት ይዞታዎችን በማረጋገጥ ወደ ምዝገባ እና በተመዘገቡት ይዞታዎችም አገልግሎቶችን የመስጠት ተግባራዊ እንቅስቃሴ ዉስጥ እንዲገባ ለማድረግ በህጋዊ ካዳስተር አተገባበር፣ በፋይል ማኔጅመንት እና በማዘጋጃ ቤታዊ ገቢዎች ዙሪያ የልምድ ልውውጥ ፕሮግራም ማዘጋጀት አስፈላጊ በመሆኑ ፕ/ጽ/ቤቱ ፕሮግራሙን ለማዘጋጀት የመረጃ ማሳሰቢያ መስክ ክትትልና ድጋፍ ፕሮግራም አዘጋጅቷል።

በዚህም መሠረት በኦሮሚያ ክልል አራት ከተሞች (ጅማ፣ ሻሸማኔ፣ ቢሾፍቱ እና አዳማ ከተሞች) በሲዳማ ክልል (ሀዋሳ ከተማ)፣ በደቡብ ብ/ብ/ሕ ክልል ሶስት ከተሞች (አርባ ምንጭ፣ ወላይታ ሶዶ እና ዲላ ከተሞች) በሀረር ክልል (ሀረር ከተማ)፣ በድሬዳዋ ከተማ አስተዳደርና እና በአዲስ አበባ ከተማ አስተዳደር እስካሁን ባለው ሁኔታ በካዳስተር አተገባበር፣ በሲስተም ልማት፣ በፋይል ማኔጅመንት እና በማዘጋጃቤታዊ ገቢዎች ባከናወኗቸው ተግባራት ለሌሎች ከተሞች በተሞክሮነት ሊጠቀስና ሊተላለፍ የሚችል አፈጻጸም እንዳለ ለመለየት ከጥቅምት 22/2014 ዓ.ም ጀምሮ በተሰሩ ሥራዎች ዙሪያ በውይይትና በምልከታ በመለየት ይህ የመስክ ሪፖርት ተዘጋጅቶ ቀርቧል።

1.2. ዓላማ

በክልሎችና ከተማ አስተዳደሮች በህጋዊ ካዳስተር አተገባበር፣ በፋይል አደረጃጀት አፈጻጸም፣ በከተማ ገቢ ተግባራት እና በሲስተም ልማት ስራዎች ዙሪያ በከተሞች ያሉ

ጥሩ ልምዶችን በአግባቡ ለይቶ በመምረጥ ከተሞች ልምድ የሚለዋወጡበትንና የሚማማሩበት መድረክ በማመቻቸት የተሻሉ ልምዶች እንዲስፋፉ ለማድረግ ነው።

1.3. መረጃ የተሰበሰበባቸው ክንውኖች

በከተሞች ውስጥ ለከተማው ዕድገት እና የገቢ ምንጭ ሊሆኑ የሚችሉ የተለያዩ በርካታ እና ወሳኝ ስራዎች የሚከናወኑ ቢሆንም ለዚህ ፕሮግራም ለመልካም ተሞክሮው እና ለመማማሪ ስራ ጠቃሚ ሊሆኑ የሚችሉ ተያያዥ ስራዎች ላይ ትኩረት በመስጠት የመረጃ ማሰባሰብ ስራው እንዲከናወን ተደርጓል።

በዚህ መሰረት የመረጃ ማሰባሰብ ስራ በሚከተሉት አራት ዋና ዋና ስራዎች ላይ እንዲወሰን የተደረገ ሲሆን በእነዚህ ስራዎች ክንውን ዙሪያ በየከተሞች ጥሩ ልምድ ሊሆኑ የሚችሉ ዝርዝር ስራዎች ተለይተው እንዲዳሰሱ ተደርጓል። በዚህ መሰረት፡-

1.3.1. ከህጋዊ ካዳስተር ስራ አተገባበር ጋር የተያያዙ ስራዎች

- በ2013 በአዳማ ከተማ በተካሄደው የልምድ ልውውጥ መድረክ የተገኙ ልምዶች አተገባበር፤
- የቅየሳ ነጥብ (Monument) ዝግጅት ተከላ፤ ማስፋፋትና አስተዳደር/ጥበቃ፤
- የፎቶ ግራሜትሪ መሳሪያዎች አያያዝ፤
- የአድራሻ ስርአት ዝግጅት ስራ፤
- የUIIDP የበጀት አጠቃቀም፤
- የሙያማህበራትን አደረጃጀት፤
- የግንዛቤ ፈጠራ ስራ፤
- የይዘታ ፋይል ርክክብንና አደረጃጀት፤
- የይዘታ ማረጋገጥ ስራ፤
- የይዘታ ይረጋገጥ ማስታዎቂያዎች፤
- መንገድ፣ ክፍት ቦታ፣ አረንጓዴ ቦታዎች፣ ወንዞችና የወንዝ ዳርቻዎች የማረጋገጥ ስራ፤
- የይዘታ ማረጋገጥ ውጤትን መወሰን እና ለህዝብ ይፋ የማድረግ ስራ፤
- በክርክር መዝገብ ያሉ ይዘታዎችን ከክርክር መዝገብ የማስወጣት ስራ፤

- የአገልግሎት አሰጣጥ ስራ፤
- ከአገልግሎት የሚሰበሰብ ገቢ፤

1.3.2. ከፋይል ማኔጅመንት ስራዎች አተገባበር ጋር የተያያዙ ስራዎች

- የነባር ይዘታ ባለይዘታዎች ፋይል አደረጃጀት፤
- ውዝፍ እዳ ያለባቸው ባለጉዳዮች የሚስተናገዱበት አግባብ፤
- በአማካሪ ድርጅት የሚሰራው የይዘታ ማህደር አደረጃጀት፤
- የማዘጋጃቤታዊ ንግድ አገልግሎት ግብር፤
- በየዓመቱ የግብር አወሳሰሰን ማሳወቂያ፤
- ዓመታዊ የሊዝ ይዘታ ከፋዮች ሁኔታ፤
- የማዘጋጃቤታዊ ገቢዎች የሚመሩባቸው የህግ ማዕቀፎች፤

1.3.3. የማዘጋጃቤታዊ ገቢዎች አተገባበር ጋር የተያያዙ ስራዎች

- የማዘጋጃቤታዊ ንግድ አገልግሎት ግብር፤
- በየዓመቱ የግብር አወሳሰሰን ማሳወቂያ፤
- ዓመታዊ የሊዝ ይዘታ ከፋዮች ሁኔታ፤
- ከ2002 ዓ.ም ጀምሮ የማዘጋጃቤታዊ ገቢን የሚመራ የህግ ማዕቀፎች ሁኔታ፤

1.3.4. ከሲስተም ልማት አተገባበር ጋር የተያያዙ ስራዎች

- በከተሞች በስራ ላይ የዋለ የመረጃ ስርዓት፤
- በመረጃ ስርዓቱ የተመዘገቡ የመሬት መረጃዎች ሁኔታ፤
- የመረጃ ስርዓቱ የቀረፈው ችግር፤

1.4. መረጃ የተሰበሰበባቸው ከተሞች

ፕ/ጽ/ቤታችን ከፌደራል መሬትና መሬት ነክ ንብረት ምዘገባና መረጃ ኤጀንሲ ጋር በመተባበር ለልምድ ልውውጥ ተብለው በተለዩ ዋና ዋና ስራዎች መረጃ ጥሩ ክንውኖች ሊኖሩ እንደሚችሉ ግንዛቤ በመውሰድ በአጠቃላይ ከ11 ከተሞች መረጃ እንዲሰበሰብ ተደርጓል፡፡ እነሱም፡-

- ከኦሮሚያ ክልል አራት ከተሞች፡- ጅማ፣ ቢሾፍቱ፣ አዳማ እና ሻሸማኔ ከተሞች
- ከደቡብ ክልል ሶስት ከተሞች፡- ወላይታ ሶዶ፣ አርባ ምንጭ እና ዲላ ከተሞች
- ከሲዳማ ክልል፡- ሀዋሳ ከተማ
- ከሀረር ክልል፡- ሀረር ከተማ
- የድሬ ዳዋ አስተዳደር
- የአዲስ አበባ ከተማ አስተዳደር፡- ንፋስ ስልክ ላፍቶ ክፍለ ከተማ

1.5. የመረጃ ማሰባሰብ ሂደትና ተሳታፊዎች

ለዚህ ስራ በተለይ ክንውኖች ዙሪያ መረጃ ለማሰባሰብ መሪ ሊሆን የሚችል የመስክ ምልክታ ቼክሊስት በፕ/ጽ/ቤታች እና በፌደራል መሬትና መሬት ነክ ንብረት ምዝገባና መረጃ ኤጀንሲ ባለሙያዎች እንዲዘጋጅ የተደረገ ሲሆን ለስራው ተሳታፊ የሚሆኑ ሶስት የባለሙያዎች ቡድን ከሁለቱም መ/ቤቶች እንዲደራጅ ተደርጓል። የቡድኑ አደረጃጀትን በሚመለከት፤

1. ከኦሮሚያ ክልል እና ከአዲስ አበባ ከተማ አስተዳደር መረጃ የሚሰበሰብ አራት ባለሙያዎችን ያያዘ አንድ ቡድን
2. ከሀረር ክልል እና ከድሬዳዋ ከተማ አስተዳደር መረጃ የሚሰበሰብ አራት (አንድ ባለሙያ የድሬዳዋ ከተማ የፕ/ጽ/ቤት አስተባባሪ) ባለሙያዎችን ያያዘ አንድ ቡድን
3. ከደቡብ ክልል እና ከሲዳማ ክልል መረጃ የሚሰበሰብ አራት ባለሙያዎችን ያያዘ አንድ ቡድን ተደራጅ ሲሆን በአማራ ያለው የመረጃ ማሰባሰብ ስራ ካላው ሀገራዊ ተጨባጭ ሁኔታ ሳይሳካ ቀርቷል።

1.6. ከተሰበሰቡ መረጃዎች የተገኙ ጭብጦች

1.6.1. ከሀገራዊ ካዳስተር ስራ አተገባበር ጋር የተያያዙ ስራዎች

- በ2013 በአዳማ ከተማ ከተካሄደው የልምድ ልውውጥ መድረክ ሁሉም ከተሞች በተለያዩ ስራዎች ዙሪያ ጥሩ ልምድ ያገኙ መሆናቸውና ከተገኘው ልምድ በመነሳትም በየከተሞቻቸው ጥሩ ስራዎችን ያከናወኑ መሆናቸው ተመልክቷል።

- **የቅየሳ ነጥብ (Monument) ዝግጅት ተከላ፣ ማስፋፋትና አስተዳደር/ጥበቃ** ጋር በተያዘ በከተሞች ደረጃ የተተከሉ የሁለተኛ ደረጃ የቅየሳ ነጥቦች እንደነበሩና አሁን ባለው ሁኔታ ለእነዚህ ነጥቦች ጥበቃ ከማድረግ አኳያ በተወሰኑ ከተሞች የተሻለ ሁኔታ ቢኖርም በብዙ ከተሞች ውስጥ ግን ክፍተቶች እንዳሉ ለመገንዘብ ተችሏል። በአጠቃላይ ሲታይ በየከተሞቹ ተተክለው የነበሩ የሁለተኛ ደረጃ የቅየሳ መቆጣጠሪያ ነጥቦች እንደተበላሹ ለማወቅ የተቻለ ሲሆን የተበላሹና እና ያልተበላሹ ነጥቦች አጠቃላይ መረጃ በተደረጁ መልኩና በባለቤትነት እንዲያዙ ያልተደረጉ መሆናቸውን ለመረዳት ተችሏል። በሌላ በኩል ደግሞ የሶስተኛ ደረጃ የቅየሳ ነጥቦችን ከማምረትና ከመትከል አንጻር በተወሰኑ ከተሞች ውስጥ ዕቅድና ጅምር ስራዎች እንዳሉ ተመልክቷል።
- **የፎቶ ግራሜትሪ መሳሪያዎች አያያዝ** ጋር ተያይዞ የፎቶግራሜትሪ መሳሪያዎች ለሁሉም ከተሞች ያለተዳረሱ ቢሆንም መሳሪያዎቹ የሚገኙባቸው ከተሞች ለህጋዊ ካዳስተር ስራዎች በአግባቡ እየተጠቀሙባቸው መሆናቸውን ከተሰበሰበው መረጃ ለመረዳት ተችሏል።
- **የአድራሻ ስርአት ዝግጅት** ስራን በሚመለከት ከዚህ በፊት ወደ ትግበራው እንዲገቡ የተደረጉ ከተሞች በተመሳሳይ ደረጃም ባይሆን ለስራው የቅድመ-ዝግጅት ተግባራትን እያከናወኑ እንደሚገኙና የተወሰኑ ከተሞች ደግሞ አድራሻዎችን እስከነስያሚያቸው እና ካርታ በማዘጋጀት የተሻሉ ስራዎችን እያከናወኑ ስለመሆናቸው ለመገንዘብ ተችሏል።
- **ከUIIDP የበጀት አጠቃቀም** አኳያ ከአዲስ አበባ ከተማ አስተዳደር በስተቀር ሁሉም መረጃ የተሰበሰበባቸው ከተሞች የመሬት ዘርፍ ተቋማት በተለይ በ2014 ዓ.ም በጀት ዓመት መጠኑ ቢለያይም የUIIDP በጀት እንደተመደበላቸውና በዚህ በጀት ከካዳስተር ጋር የተያያዙ የይዞታ ማረጋገጫ እና ምዝገባ ስራዎችን እያከናወኑባቸው እንደሆነ ለመረዳት ተችሏል።
- **የሙያ ማህበራት አደረጃጀት** ተግባራት የመሬት ይዞታ ለማረጋገጥ የሚደራጁ እንደመሆኑ መጠን ከአዲስ አበባ ከተማ አስተዳደር በስተቀር መረጃ የተሰበሰበባቸው ሁሉም ከተሞች በአደረጃጀት መመሪያ እና ባላቸው በጀት መሰረት አስፈላጊ የሆኑ የሰው ኃይሎችን ያቀፈ ከአራት እስከ ስድስት የሚሆኑ

የይዘታ አረጋጋጭ ቡድኖችን በሙያ ማህበራት በማደራጀት የማረጋገጥና የምዝገባ ስራዎችን እያከናወኑ መሆናቸውን ለማወቅ ተችሏል። በይዘታ ማረጋገጥ ሂደት በብዙ ከተሞች ውስጥ በምዝገባ ተቋም እና በሙብት ሰጭ ተቋም መካከል ያለው የይዘታ ፋይል ርክክብ ጥሩ የሚባል ቢሆንም በተወሰኑ ከተሞች ውስጥ ግን ክፍተት እንዳለ ለመረዳት ተችሏል።

- **የግንዛቤ ፈጠራ ስራ** ጋር በተያያዘ ከተሞች በማረጋገጫ ቀጠና እና ሠፈር ማስታወቂያዎችን በመለጠፍ፣ ድምጽ ማጉያ በመጠቀም ገላፃ በማድረግ፣ በባነር ላይ ግንዛቤ ሊያስጨብጡ የሚችሉ ልዩ ልዩ ጽሑፎችን በማዘጋጀት፣ በራሪ ጽሑፎችን አዘጋጅቶ በማሠራጨት፣ እድሮችን እና ኤፍ የኤም ሬዲዮ ሥርጭት በመጠቀም ሰፊ የግንዛቤ ስራ መስራታቸውንና ለዚህ ስራ መሳካት ደግሞ በየደረጃው ያለው የአመራር ተሳትፎ እና ትኩረት ተመሳሳይ ባይሆንም ከፍተኛ ድርሻ እንዳለው ለመረዳት ተችሏል። ከዚህ ጋር በተያያዘ የይዘታ ማረጋገጫ ማስታወቂያዎችም በመመሪያው መሰረት እየተከናወኑ መሆናቸው ተመልክቷል።
- **የይዘታ ማረጋገጥ ስራን** በሚመለከት ከተሞች ስራውን ቀልጣፋ ለማድረግ የተወሰኑ ከተሞች በኦርቶ ፎቶ የሚረጋገጡ ይዘታዎችን ኦርቶ ፎቶ ተጠቅመው እየሰሩ እንደሆነና ሌሎች ከተሞች ግን እስካሁን ባለው ሁኔታ በግራውንድ ሰርቨይ (Ground Survey) እየሰሩ መሆናቸውን ለማወቅ ተችሏል።
- **መንገድ፣ ክፍት ቦታ፣ አረንጓዴ ቦታዎች፣ ወንዞችና የወንዝ ዳርቻዎች የማረጋገጥ** ስራዎችን በሚመለከት በጅም ከተማ፣ እና በአዲስ አበባ ከተማ የንፋስ ስልክ ላፍቶ ክፍለ ከተማ ውስጥ ጥሩ የተጀመሩ ስራዎች ያሉ ቢሆንም በሌሎች ከተሞች ውስጥ ግን ይህ ስራ በመመሪያው መሰረት ለማከናወን ጥረት እየተደረገ ቢሆንም በባለቤትነት ይዞ ከመስራት አንጻር ግን እምብዛም ትኩረት የተሰጠው ያለመሆኑን ለመረዳት ተችሏል።
- **የይዘታ ማረጋገጥ ውጤትን መወሰን እና ለህዝብ ይፋ ከማድረግ** ጋር በተያያዘ ሁሉም ከተሞች ባለው መመሪያ መሰረት ስራውን የሚያከናውኑ መሆናቸውን እና ከተሞች ባላቸው የማስታወቂያ ቦርድ እና በየቀጠናው ውስጥ ባሉ የማስታወቂያ ቦርዶች ላይ ለህዝብ ይፋ እንደሚደረግ ለመገንዘብ ተችሏል።

በውጤቱ መሰረት ቅር የተሰኘ ካለ በተቋቋመው የቅሬታ ሰሚ ኮሚቴ በኩል በተሰጠው የቅሬታ ማቅረቢያ ጊዜ መሰረት ቅሬታቸውን እንዲያቀርቡ እንደሚደረግም ከተሰበሰቡ መረጃዎች ለማወቅ ተችሏል።

- **በክርክር መዝገብ ያሉ ይዘታዎችን ከክርክር መዝገብ ከማስወጣት አንጻር** በተለያዩ ምክንያቶች ያልተረጋገጡና ያልተመዘገቡ ይዘታዎችን ከክርክር መዝገብ ለማውጣት በመመሪያው መሰረት በተቻለ ፍጥነት ከመዝገብ ለማስወጣት ጥረቶች እየተደረጉ ቢሆንም ወደ ክርክር መዝገብ የሚገቡት ይዘታዎች የተለያዩ ችግሮች ያሉባቸው በመሆኑ ስራው ፍጥነት እንደሌለው ለመገንዘብ ተችሏል።

- **አገልግሎት አሰጣጥን** በተመለከተ ተረጋግጠው የተመዘገቡ ይዘታዎች ላይ የተለያዩ አገልግሎቶች በአብዛኞቹ ከተሞች እየተሰጡ መሆናቸውንና አገልግሎቱ ቀድሞ ከነበረው ጋር ሲነጻጸር የተሻለ እና ቀልጣፋ አሰራር እንደተፈጠረ ለማወቅ ተችሏል። ከዚህ ጋር ተያይዞ አንዳንድ ከተሞች አገልግሎቱን የተሻለ እና ቀልጣፋ ለማድረግ የተለያዩ አሰራሮችን የዘረጉ መሆናቸውን ለማወቅ ተችሏል። ነገር ግን አንዳንድ ከተሞች አሁንም የአገልግሎት አሰጣጣቸው እንዳልተሻሻለ እና በወቅታዊ ስራዎች ምክንያት አገልግሎት መስጠት እንዳቆሙ ለማወቅ ችለናል።

- **ከአገልግሎት የሚሰበሰብ ገቢዎች** ጋር በተያያዘ መረጃ ከተሰበሰቡባቸው ሁሉም ከተሞች ውስጥ በ2013 ዓ.ም በጀት ዓመት ለነባር ባለይዘታዎች ከተሰጠ አገልግሎቶች የገቢ አሰባሰብ ከምዝገባ በፊት ከነበረው የገቢ አሰባሰብ በተለየ ሁኔታ እየተከናወነ እና ከቀድሞ ዓመት (2012 ዓ.ም) ብልጫ ያለው መሆኑን ለመገንዘብ ተችሏል። ለአብነት ያክልም ከፍተኛ ገቢ ከሰበሰቡና ከቀደመው ዓመት ከፍተኛ ብልጫ ካሳዩት ከተሞች መካከል የአዳማ ከተማ 52,000,000 ብር ገቢ ያሰባሰበ መሆኑ እና ከ2012 በጀት ዓመት ጋር ሲነጻጸር የ41,000,000 ብር ብልጫ እንዳለው፣ የአዲስ አበባ ንፋስ ስልክ ላፍቶ ክፍለ ከተማ በ2013 ሁለተኛ ግማሽ ዓመት የአገልግሎት ሲስተም ስርዓት በማስለማት 52,000,000 ብር የሰበሰበ መሆኑና ይህ ከበጀት ዓመቱ የመጀመሪያ ግማሽ ዓመት በ28,000,000 ብልጫ እንዳለው የተመለከተ ሲሆን የጅም ከተማ ደግሞ በ2013

በጀት ዓመት ከተሰጠው አገልግሎት 45,750,000 መሰብሰቡን ከተደረገው ገለጻ ለማወቅ ተችሏል። በተጨማሪም በድሬዳዋ ከተማ አገልግሎት ከተሰጣቸው የህብብረተሰብ ክፍሎች ለከተማ አስተዳደሩ ባለፉት በ2013 በጀት ዓመት ሁለተኛ ግማሽ አመት ከ500,000.00 ብር በላይ ገቢ ያስገቡ ሲሆን በ2014 በጀት ዓመት ደግሞ በሶስት ወራት ብቻ 400,000.00 ብር በላይ ገቢ ማድረግ ችለዋል።

1.6.2.የከፋይል ማኔጅመንት አተገባበር ጋር የተያያዙ ስራዎች

- የነባር ይዘታ ባለይዘታዎች ፋይል አደረጃጀት በሚመለከት የነባር ይዘታ የፋይል አደረጃጀቱ በቀጠና፣ ብሎክ፣ ሰፈር /በጎረቤት/ በመለየት UPIN መለያ በመስጠት የተደራጀ መሆኑን እና በሁሉም ከተሞች ተመሳሳይነት ባይኖረውም በተለይም በማረጋገጥ ሂደት የተመዘገቡ ፋይሎች ተደራጅቶ የተቀመጡት ዘመናዊ በሆነ ላተራል ሼልፍ መሆኑን ለማየት ተችሏል።
- በአማካሪ ድርጅት የሚሰራው የይዘታ ማህደር አደረጃጀት ስራዎች አንጻር በአማካሪ ድርጅት ለሚሰራው ይዘታ ማህደር ማደራጀት ስራ በከተሞች የተደረገ ቅድመ ዝግጅትን በሚመለከት የይዘታ ማህደር መደርደሪያ/ሼልፍ፣ የማህደር አቃፊ፣ በቂ የመሬት ይዘታ ማህደር ማደራጃ ቦታ፣ የተዘጋጀ ኮምፒውተር እና ፕሪንተር ከማመቻቸት አኳያ በተወሰኑ ከተሞች ጥሩ ጅምር ስራዎች ቢኖሩም በአብዛኞቹ ከተሞች ግን ክፍተቶች እንዳሉ ለመረዳት ተችሏል።
- በፋይል ማኔጅመንት ስራዎች በአማካሪው በኩል በሁሉም ከተሞች በሚባል ደረጃ እስካሁን ባለፈ ሁኔታ የሰው ኃይል ከመቅጠር ባለፈ እና በተወሰኑ ከተሞች የተወሰኑ እንቅስቃሴዎችን ከማድረግ የዘለለ የሚታይ ተግባር የሌለ መሆኑ፣ የተቀጠረውን የሰው ኃይል ወደ ስራ ከማስገባት አኳያ እና ስራውን በውል መሰረት በባለቤትነት ከማከናወን አንጻር ግልጽ የሆኑ ክፍተቶች እንዳሉ ከተሰበሰቡ መረጃዎች ለመገንዘብ ተችሏል። ነገር ግን በጥቂት ከተሞች (ለአብነት በድሬዳዋ) የተሻለ እንደሆነ ታይቷል።
- የማዘጋጃቤታዊ ንግድ አገልግሎት ግብር ጋር በተያዘ የማዘጋጃቤታዊ ንግድ አገልግሎት ግብር ከፋዮች ተለይተው የሚታወቁበት አሰራር ላይ እና

የአገልግሎት ግብር ከመሰብሰብ አንጻር ገቢ ሊሰበሰቡ የሚገባቸው መ/ቤቶች የግብር አወሳሰብንና ከማሳወቂያ አኳያ፣ ዓመታዊ የሊዝ ይዘታ ከፋዮች ጋር የተያያዙ ስራዎች አኳያ እና ሌሎች የማዘጋጃቤታዊ ግብር ገቢዎች ስራዎች የተቀናጀ እና የተናበበ እንዲሁም ተጠያቂነት ባለው መልክ ከመንቀሳቀስ አንጻር በተወሰኑ ከተሞች ዉስጥ ጥሩ ሁኔታ እና በማዘጋጃቤታዊ ገቢ ላይ ትልቅ ለውጥ የማምጣት ሁኔታ የሚታይ ቢሆንም አንዳንድ ከተሞች ውስጥ ያለው ሁኔታ ግን ያለመናበብና ተቀናጅቶ ያለመስራት አዝማሚያዎች እንዳሉ ተመልክቷል፡፡

- **ከ2002 ዓ.ም ጀምሮ የማዘጋጃቤታዊ ገቢን የሚመራ የህግ ማዕቀፎችን** በሚመለከት በክልሎች የሚወጡ አዋጆችና መመሪያዎች መሰረት ከተሞች የየራሳቸውን የማዘጋጃ ገቢዎችን የህግ ማዕቀፎች እንደሚዘጋጁ ለመገንዘብ የተቻለ ሲሆን ከተሞች ከክልሎችና በየከተሞቹ ባሉት የህግ ማዕቀፎች የማዘጋጃ ቤታዊ ንግድ አገልግሎት ግብር ከፋዮችን ከመለየትና ገቢዎችን ከመሰብሰብ አንጻር ግን ብዙ ክፍተቶች እንዳሉ ለመረዳት ተችሏል፡፡

1.6.3.የሲስተም ልማት ስራዎች

- ከተሞች በፌደራል (በኢንሳ፣ በፌዴራል የተቀናጀ የከተማ መሬት መረጃ ፕ/ጽ/ቤት)፣ በክልል እንዲሁም በከተማ አስተዳደሮች ደረጃ የለሙ የተለያዩ የመረጃ ስርዓቶችን በመጠቀም አገልግሎት እየሰጡ መሆናቸውን ለማወቅ የተቻለ ሲሆን የተወሰኑ ከተሞች ግን በማኑዋል በመጠቀም አገልግሎት እንደሚሰጡም ለመገንዘብ ተችሏል፡፡ እስካሁን በከተሞች ደረጃ አገልግሎት እየሰጡ ከሚገኙ የመረጃ ስርዓቶች መካከል፣
 - RPRS (Real Property Registration System) and RECS (Real Estate Cadasteral System)፣ (በአዲስ አበባ)
 - ኬዝ ትራኪንግ ማኔጅመንት ሲስተም (በአዲስ አበባ)
 - “CRPRS” (Cadastral Real Property Registration System (በአዳማ)
 - SOLA (በጂማ፣ሻሻማ፤ እና ቢሾፍቲ)
 - የይዘታ ሰነዶች ማደራጃ ሰፍትዌር (DAMS/document archive management system) (በድሬዳዋ)

- የካዳስተር መረጃ ስርአት (CIS) (በድሬዳዋ)
- የሊዝ ጨረታ ሲስተም (በድሬዳዋ)
- የሊዝ ሆልዲንግ ኢንፎርሜሽን ማኔጅመንት ሲስተም (Lease Holding Information Management System) (በድሬዳዋ)
- የሊዝ ክፍያ መከታተያ ሶፍትዌር (በሐረር) እንደሆኑ ተመልክቷል። ከእነዚህ የመረጃ ስርዓቶች አብዛኞቹ አገልግሎት እየሰጡ የሚገኙት በድሬዳዋ እና በሀረር ከተሞች እንደሆኑ ለመለየት ተችሏል።

1.7. ከመስክ ጉብኝቱ የተለዩ ምርጥ ተሞክሮዎች/ ልምዶች

1.7.1. በካዳስተር ስራ ዙሪያ

1.7.1.1. በአገልግሎት አሰጠጥ

በአዳማ ከተማ ተረጋግጦ የተመዘገቡ ይዘታዎች ላይ ሁሉንም ዓይነት አገልግሎት እየሰጠ መሆኑ እና በተለይ ለአገልግሎት የሚከፈሉ ክፍያዎችን የተቀላጠፈ ለማድረግ እና ተገልጋዮች እንዳይገላሉ ክፍያዎች በሁለት ባንኮች (የኦሮሚያ ኅብረት ስራ እና የኢትዮጵያ ንግድ ባንኮች) ብቻ እንዲከናወኑ የማድረግ አሰራር ተዘርግቷል። እነዚህ ሁለቱ ባንኮችን ደግሞ ለአገልግሎት ምቹ እንዲሆኑ ከከተማ አስተዳደሩ ጋር በመነጋገር በመሬት የጋራ ህንጻ ላይ በነጻ የመስሪያ ክፍሎች ተመቻችቶላቸው አገልግሎት እንዲሰጡ መደረጉ ለማየት ተችሏል። ይህ አሰራር ለሌሎች ከተሞች ልምድ የሚሆን የተለየ አሰራር መሆኑን ለመረዳት ተችሏል። ከዚህ ጋር በተያያዘ የምዝገባ ሰርቲፊኬት ወስደው አገልግሎት እያገኙ ያሉ ባለይዘታዎች የሚሰጣቸው አገልግሎት ቀድሞ ከነበረው ጋር ሲነጻጸር በጣም ቀልጣፋ እና አርኪ መሆኑን ከተገልግሎት የሚሰጡ አስተያየቶች መኖራቸውን ከተደረገው ውይይት ግንዛቤ ተይዟል።

ከተማ አስተዳደሩ የተቀናጀ እና የተናበበ እንዲሁም ተጠያቂነት ባለው መልክ ሁሉም ገቢ ሊሰበሰቡ የሚገባቸው መ/ቤቶች (የመሬት ተቋማት፣ ባህልና ቱሪዝም፣ ገቢዎች፣ ንግድና ኢንዱስትሪ እና ሌሎችም) የጋራ መመሪያ በማዘጋጀትና መመሪያው በከተማው ምክር ቤት ጸድቆ እንዲሰራበት የተዘረጋ አሰራር መኖሩን ለመገንዘብ ተችሏል። በዚህ አሰራር ውስጥ ሁሉም ገቢ ሰብሳቢ መ/ቤቶች ከስራቸው ያለውን ገቢ ሳይንጠባጠብ የገቢ

መጠኑን የለየበትና ዓመታዊ የከተማው የገቢ ዕቅድ ውስጥ እንዲካተት መደረጉን እና የታቀደውን ገቢ ለመሰብሰብ ኃላፊነትን በአስገዳጅነት የሚያስወስድ አሰራር መሆኑ አፈጻጸሙ በየወሩ በከተማ ደረጃ እና በሩብ ዓመቱ ደግሞ በምክር ቤት ደረጃ የሚገመገም መሆኑን ለመረዳት ተችሏል።

በአዲስ አበባ የንፋስ ስልክ ላፍቶ ክፍለ ከተማ በአገልግሎት አሰጣጥ ላይ ያጋጠሙ ችግሮችን ለመፍታት ስራውን በቴክኖሎጂ የተደገፈ ለማድረግ ከኤጀንሲው አመራሮች ጋር በመነጋገር ከራሳቸው ባለሙያዎች አንድ የባለሙያዎች ቡድን በማድራጀት ኬዝ ትራኪንግ ማኔጅመንት ሲስተም በማልማት ፈጣንና ቀልጣፋ አገልግሎት ለመስጠት ወደ ስራ የገቡ ሲሆን በዚህ መሰረትም በ2013 በጀት ዓመት በ2ኛው ግማሽ ዓመት ላይ አሰራሩን በማዘመን ባለጉዳዮች ቀልጣፋ አገልግሎት እንዲያገኙ ተደርጓል። ከቢሮው ውስጥ ሶስት የቴሌቪዥን ስክሪኖችንና ስድስት የፍሮንት ዴስክ ባለሙያዎች በማድራጀት ባለጉዳዮች ሲመጡ በወረፋቸው መሰረት የሚፈልጉትን የአገልግሎት ዓይነት ፎርም ሲሞሉ ተራ ቁጥር ሲስተሙ ይሰጣቸዋል። በዚህ መሰረት ወረፋቸው ሲደርስ በስክሪኑ ላይ አገልግሎቱን የሚሰጣቸውን ባለሙያ ስም ሲነገራቸው ወደ ባለሙያው በመሄድ አገልግሎቱን ያገኛሉ።

ይህ ሲስተም ከዚህ በፊት የነበረውን የባለ-ዳዮችን እንግልት እና እሮሮ ቀንሷል። ድሮ 30 ቀን ይፈጅ የነበረው የስሙንብረት ዝውውር አገልግሎት ሂደት አሁን በ5 ቀን ውስጥ ይጠናቀቃል፤ 15 ቀን ይፈጅ የነበረው የኮንዶሚኒየም አገልግሎት አሁን በ2 ቀን ውስጥ ያልቃል ሌሎች አገልግሎቶች በ30 ደቂቃ ቢበዛ በአንድ ሰዓት ውስጥ ያልቃሉ። ሲስተሙ የቡድን መሪዎችን የስራ ጫና በመቀነሱ ከባለጉዳዮች የሚቀርቡ ቅሬታዎችን በወቅቱ እንዲፈቱ ትልቅ አስተዋፅዖ አበርክቷል።

ሲስተሙ ከመልማቱ በፊት በቀን 36 ባለጉዳዮችን ብቻ የሚያስተናግዱና በ2013 በጀት ግማሽ ዓመት ወይም በ6 ወር ውስጥ የሰበሰቡት ገቢ 24 ሚሊዮን ብር ሲሆን ሲስተሙ ከለማ በኋላ ማለትም በ2013 በጀት ዓመት ሁለተኛው ግማሽ ዓመት ግን በቀን 153 ባለጉዳዮችን የሚያስተናግዱና የሰበሰቡት ገቢ 152 ሚሊዮን ብር እንደሆነ በተደረገልን ገለጻ ለማወቅ ችለናል። ሲስተሙ ከለማ በኋላ የተገልጋዮች እርካታና ከመሬትና መሬት ነክ ንብረት የሚሰበሰበው ገቢ ከፍተኛ ጭማሪ አሳይቷል።

በአጠቃላይ ዘመኑ የሚጠይቀውን ቴክኖሎጂ ተጠቅመው የአገልግሎት አሰጣጡን ቀልጣፋና ወጪ ቆጣቢ ማድረጋቸው እና እነሱ ተግባራዊ ያደረጉትን ሲስተም ሌሎች ክ/ከተሞች እንዲጠቀሙበት እገዛ ማድረጋቸው ተጠቃሽ ተሞክሮ እንደሚሆን ለመገንዘብ ተችሏል።

1.7.1.2. የግንዛቤ ማስጨበጫ ልምድ

የወላይታ ሶዶ ከተማ የግንዛቤ ፈጠራን ሥራ ብሮሽር ከማሰራጨት በተጨማሪ እንደ ከተማችን ሚዲያዎችን በመጠቀም ስለካዳስተር ጥቅም በፋና ብሮድካስቲንግ፣ ወላይታ ፊዲዮ ጣቢያዎች ጭውውቶችን ማስኬድ እንዲሁም በተጨማሪም በሶሻል ሚዲያዎች በመጠቀም ግንዛቤ የማስጨበጥ ሥራ ይከናወናል። በግንዛቤ ማስጨበጥ ሥራ ምክንያት እንደ ከተማ አብዛኛው ህብረተሰብ ስለ ካዳስተር የተሻለ ግንዛቤ እንዲጨብጡ ተደርጓል።

1.7.1.3. የቅየሳ መቆጣጠሪያ ነጥቦች

የዲሳ ከተማ የቅየሳ መቆጣጠሪያ ነጥቦች ጥበቃን በተመለከተ ጠበቃና ከለላ እንዲያደርጉ ለህብረተሰቡ ግንዛቤ እንዲፈጠር በማድረግ፣ ቀጣይነት ያለው ክትትል ለማድረግ ስልካቸውን በመውሰድ የመከታተል ሥራ በማከናወን በአከባቢያቸው እና ይዞታቸው አከባቢ ጥበቃ እና ከለላ እንዲደረግ የማድረግ ሥራ በማከናወን ላይ መሆኑ።



ምስል 11:- የቅየሳ መቆጣጠሪያ ነጥቦች

በዚህም ምክንያት በ2013 ዓ.ም ከማዘጋጃቤት ገቢዎች 146,260,600 ብር ለመሰብሰብ እቅድ ተይዞ 163,954,384.67 ብር እንደተሰበሰበ መረጃዎች ያሳያሉ። በ2014 ዓ.ም ከማዘጋጃቤት ገቢዎች 203,300,000 ብር ለመሰብሰብ እቅድ ተይዟል።

1.7.2. የፋይል ማኔጅመንት ስራን የተመለከተ ልምድ

በድሬዳዋ ከተማ አስተዳደር በመብት ሰጭ በኩል ከ38 ሺህ በላይ የይዞታ ፋይሎችን ለማደራጀት ለአንድ ወር ለባለ ይዞታዎች አገልግሎት መስጠቱን በማቆም ስራውን በርብርብ እየሰሩ እንደሆነና ከተማ አስተዳደሩ ለስራው በሰጠው ትኩረት ስራውን በአጭር ጊዜ ውስጥ ለማጠናቀቅ ካለው ቁርጠኝነት የተነሳ በራሱ ባለሙያዎችን ቀጥሮ በማሰራቱ ከፍተኛ ስኬት ያስመዘገበበት ስራ እንደሆነ ለመገንዘብ ችለናል። በዚህ ሂደት በአጠቃላይ ከ7300 በላይ ፋይሎች በዚህ በአጭር ቀን ውስጥ ተደራጅቷል፤ ከ11 ሺህ 200 የቁራሽ መሬት ካርታ /parcel map/ ማዘጋጀት ተችሏል።

በወላይታ ሶዶ ከተማ በካዳስተር ዘርፍ የፋይል ማኔጅመንት ይዘትን በማካተት መታወቂያ ወይም ID ለተገልጋዮች በማዘጋጀት ያለምንም እንግልት በተገቢ መልኩ አገልግሎት እንዲያገኙ ተደርጓል።

1.7.3. የሲስተም ስራን የተመለከቱ ልምዶች

1.7.3.1. የይዞታ ሰነዶች ማደራጃ ሶፍትዌር (DAMS/document archive management system)

በመሬት ተቋማት ውስጥ የመሬት መረጃ ቴክኖሎጂን በመጠቀም ስራዎችን ቀልጣፋ ከማድረግ አንፃር የድሬዳዋ ከተማ የመሬት ልማት ማኔጅመንት ቢሮ የይዞታ ሰነዶች ማደራጃ ሶፍትዌር (DAMS/document archive management system) እየተጠቀመ ይገኛል። ይህ ሲስተም በመሬት ልማት ማኔጅመንት ቢሮ አገልግሎት እየተሰጠበት ያለ ሲስተም ሲሆን ዋና ተግባሩም የመሬት መረጃ ስርአቱን (CIS) በመደገፍ የይዞታ ፋይል ስርአቱን በዲጂታል በመቀየር ከ (CIS) ጋር በማስተሳሰር የባለይዞታዎችን ፋይል በሲስተሙ በማስቀመጥ ስፓሻል ዳታቤዝ በመጠቀም ከፓርስል ጋር በማስተሳሰርና ሰነዶችን ሜታዳታ በማስገባት ስለባለይዞታው ሙሉ መረጃ እንዲገኝ ያደርጋል።

እያንዳንዱ ባለይዞታ ማህደር በሲስተሙ ውስጥ ዩፒን ተሰጥቶት በውስጡ የሚገኙ ሰነዶች ስካን ተደርገው ከጂኦሜትሪ መረጃው (ከቁራሽ መሬት ዳታ ጋር ተሳስሯል) በዚህ መሰረት ባለይዞታው አገልግሎት በሚጠይቅበት ጊዜ የይዞታ መረጃውን ከፋይል መደርደሪያ ላይ መሄድ ሳይጠበቅ ከሲስተሙ ላይ በመሆን የባለጉዳዩን ፋይል ማየትና ወደ ሚመለከተው የስራ ክፍል መምራት ያስችላል።

ሲስተሙን የሚጠቀሙት ሶስት ዩዘሮች ሲሆኑ፡-

1. ዲጂታይዘር (ስካን የተደረገ ፋይል ወደ ሲስተሙ በማድረግ ከፓርስል ጋር ያስተሳስራል)
2. አርካይቭ ኦፊስ (ፋይል ሰርች በማድረግ የተቀየሩ መረጃዎችን ያስገባል)
3. ሱፐርቫይዘር (የተቀየሩና አዲስ የገቡ መረጃዎችን በማየት ትክክለኛነታቸውን ያረጋግጣል) ናቸው።

ይህንን ሲስተም በመጠቀማቸው ብዙ ጫና እንዳስቀረላቸው ባለሞያዎቹ በመስክ ጉብኝታችን ወቅት አስረድተዋል። በዚህ ከተማ የሄደው ቡድን እንደ አንድ ምርጥ ተሞክሮ ይዞታል፤ ወደ ሌሎች ከተሞች ቢሰፋ ውጤት ያመጣል የሚል ምክረ ሀሳብ አቅርቧል።

1.7.3.2. የመሬት መረጃ ስርአት (CIS)

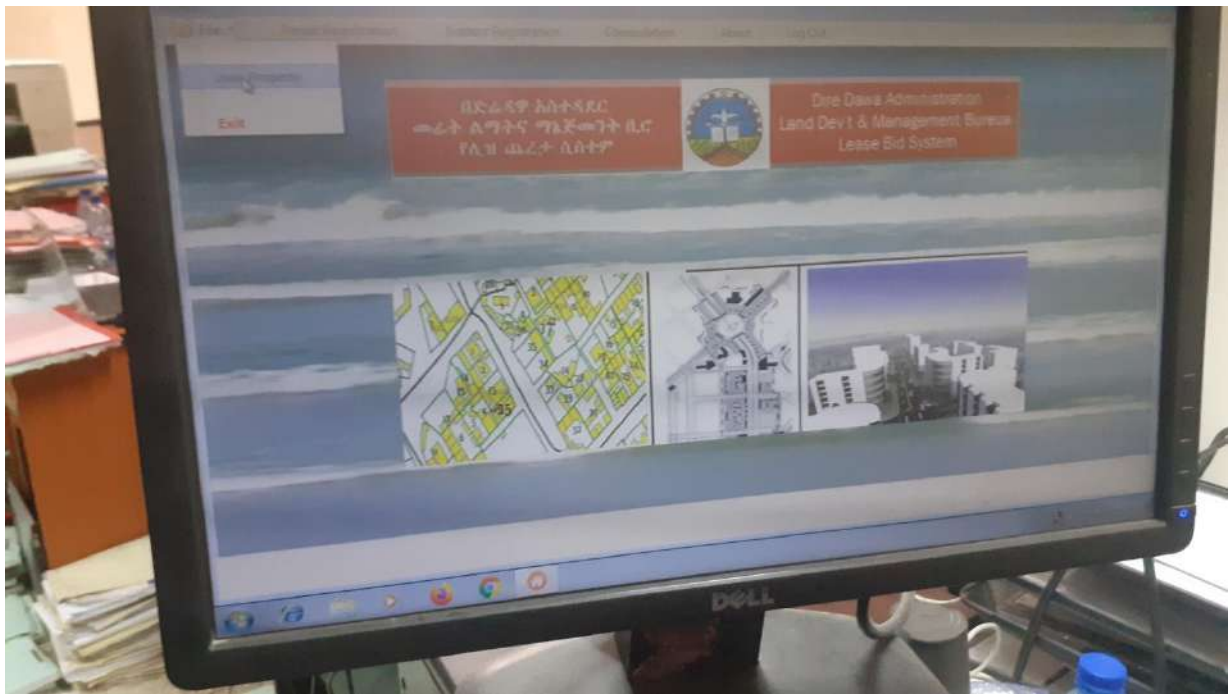
ይህ የመሬት መረጃ ስርአት (CIS) የመሬት ልማት ማኔጅመንት ቢሮ የሚጠቀምበት ሲሆን ሲስተሙ ከዶክመንት አርካይቭ ማኔጅመንት ሲስተም ጋር የተሳሰረና የስፓሻል መረጃ ከአርክ ጂኦሜትሪ በመውሰድ የሚሰራ ሲሆን

- የካርታ መረጃዎችን በመቀበል ፕሮሰስ ያደርጋል፤
- ቫሎዩዥን ይሰራል፤
- ቢል ያወጣል (ለተሰጡ አገልግሎቶች)፤
- የይዞታ ማረጋገጫ ሰርተፍኬት ይሰራል።

1.7.3.3. የሊዝ ጨረታ ሲስተም

የመሬት ልማትና ማኔጅመንት ቢሮ ከሚያከናውናቸው ተግባራት መካከል የለማ መሬት በጨረታ ማስተላለፍ አንዱና ዋናው መሆኑ የሚታወቅ ነው። ሆኖም መሬትን ለማጫረት የምንጠቀምበት ስርአት ኋላቀር ከመሆኑና እንዲሁም ሂደቱ ውስብስብ ከመሆኑ አንጻር በተቋሙ የነበረው መሬትን በጨረታ የማስተላለፍ ስራ አስቸጋሪ ነበር። ለዚህም ችግር ዋና ማሳያ የነበረው በመጀመሪያው ዙር ለጨረታ የቀረቡትን 28 ፓርሰሎች አጫርቶ የእያንዳንዱን ፓርሰል አሸናፊ ለመለየት የፈጀው ጊዜ ከሳምንት በላይ ነበር።

በመሆኑም ይህንን ችግር ለመቅረፍ በተቋሙ ባለሙያዎች (በራስ አቅም) ኮምፒውተራዊዝድ የሊዝ ጨረታ ሲስተም የሊዝ አዋጁን ተከትሎ በማበልጸግ እና ስለሲስተሙ አጠቃቀም ስልጠና በመስጠት ሲስተሙን ወደስራ የማስገባትና የተቋሙን የሊዝ ጨረታ አሰራር ስርአት ዘመናዊና ቀልጣፋ ለማድረግ ተችሏል።



ሲስተሙን በራስ አቅም ለማልማት ያስፈለገበትን ምክንያት ለመረዳት እንደተቻለው

- በአነስተኛ የፋይናንስ ወጪ ለማልማት፤

- የእውቀት ሽግግር እንዲኖር ለማድረግ፤
- ሲስተሙ ቀጣይነት እንዲኖረው ለማድረግ፤
- ሲስተሙ ማሻሻያ እና ሜንቴናንስ ቢያስፈልገው በቀላሉ ማስተካከያና ማሻሻያ መስጠት ስለሚያስችል እነኚህን ዋናዎች ምክንያቶች መሰረት በማድረግ ሲስተሙን በራስ አቅም ለማልማት ተችሏል።

በመሆኑም ተቋሙ ይህን ሲስተም በመጠቀሙ መረጃዎችን በሚፈለገው መሰረት እና የሊዝ ጨረታ ሂደቱን በተቀላጠፈ ሁኔታ በአጭር ጊዜ የሊዝ አዋጁን ተከትሎ ለማከናወን ከፍተኛ እገዛ እያደረገ ይገኛል። እኛም ይህንን ሲስተም እንደ አንድ ምርጥ ተሞክሮ ያየን ሲሆን ሌሎች ከተሞች ይህን ሲስተም በራሳቸው ቋንቋ ተደርጎላቸው ቢጠቀሙበት ጊዜን ይቆጥባል፤ ግልፅኝነትን ያመጣል መረጃ አያያዝን ያቀላጥፋል።

ይህ ሲስተም ዴስክቶፕ አፕሊኬሽን ሲሆን ፍሮንት ኢንዱ (ኢንተርፌስ) በተጠቃሚዎች ኮምፒውተር ላይ ተጭኖ የሲስተሙ ተጠቃሚዎች (ኢንዱደሮች) በተሰጣቸው የመግቢያ ስምና የይለፍ ቃል (ፓስወርድ) በማስገባት የጨረታ መረጃዎችን ሰርቨር ላይ ዳታቤዙ ውስጥ ያስገባሉ፤ ፕሮሰስ ያደርጋል በቋሚነት በሀርድ ዴስክ ላይ ያስቀምጣል፤ በሚፈለገው መልኩ ሪፖርት ያደርጋል።

የሲስተሙ የአሰራር ሂደት:-



ሲስተሙ ያስገኛቸው ዋናዎች ጠቀሜታዎች

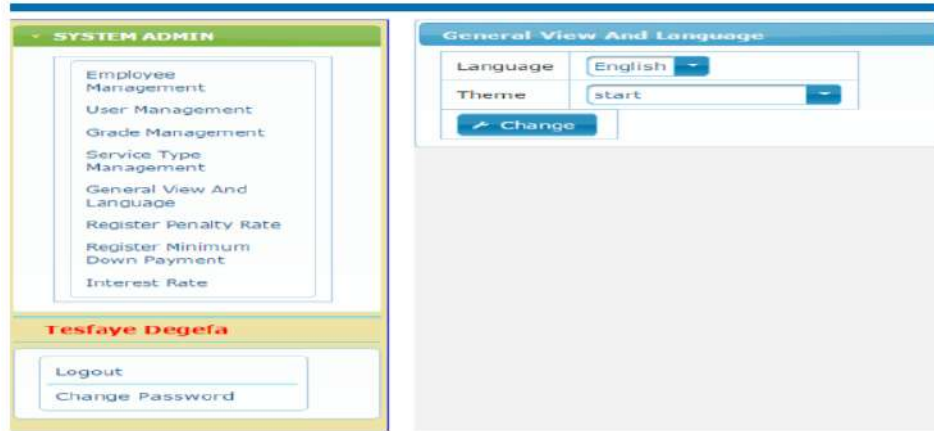
- Validation (ትክክለኛነት):- ትክክለኛ ዳታ ብቻ መርጦ መቀበሉ የሲስተሙ አውቶቶት ትክክለኛነት ውጤት እንዲያወጣ አድርጓል።
- Accuracy (ከስህተት ነፃ):- ስህተት የለሽ ስሌት የሚያሰላ መሆኑ።

- Fairness (ሚዛናዊነት):- የተጨማሪዎችን ልዩ እድልን መሰረት ያደርጋል ለምሳሌ ለሴቶች /Affirmative action/
- Data Security (የመረጃ ደህንነት):- የስራ ደርሻን መሰረት ያደረገ ስራን በሚመለከተው ሰው ብቻ እንዲሰራ።
- Efficiency (ብቃት):- የተመዘገቡ አጠቃላይ ተጨማሪዎችን አወዳድሮ የእያንዳንዱን ፓርስል አሸናፊዎች ለመለየት የሚፈጅበት ጊዜ ከአንድ ደቂቃ ያነሰ መሆኑ።
- Transparency (ግልጽነት):- የተጨማሪዎችን ውጤት በግልጽ የሚያሳይ መሆኑና መሰና እንዳይኖር ማስቻሉ።

1.7.3.4. የሊዝ ሆልዲንግ ኢንፎርሜሽን ማኔጅመንት ሲስተም (Lease Holding Information Management System)

ሲስተሙ ቀደም ሲል በፌደራል የተቀናጀ የመሬት መረጃ ፕሮጀክት ፅ/ቤት የለማ ቢሆንም አገልግሎት ሳይሰጥ መቆየቱ ይታወቃል። ሆኖም በድሬዳዋ ከተማ የመሬት ልማት ማኔጅመንት ቢሮ ባለሞያዎቹና በአመራሩ ከፍተኛ ጥረት ከአልሚ ባለሞያዎች ጋር በመሆን ለሚመለከታቸው ባለሞያዎች የሲስተሙን አጠቃቀምና ማኔጅመንቱን ያካተተ ስልጠና እንዲሰጥ በማድረግ ሲስተሙ ስራላይ እንዲውል አድርገዋል። ሲስተሙ ዌብ ቤዝድ ሲስተም ሲሆን በሲስተሙ ከሚሰጣቸው አገልግሎቶች ለማየት ያክል ከስር የተዘረዘሩትን ያከናውናል።

1. የሲስተሙ ተጠቃሚዎችን ይመዘግባል የሚሰሩትን ስራ ይፈቅዳል/ይከለክላል (User Management /creates role and privilege access and revoke)
2. የሊዝ መረጃ ይመዘግባል (Registration of Lease holding information)
3. የውል ስምምነት ይመዘግባል (Agreement Management)
4. ክፍያ ይመዘግባል (Payment Management)
5. የግንባታ ፈቃድ መረጃ ይመዘግባል (Construction Management)
6. የባንክ መያዣ ይመዘግባል (Collateral Management)
7. አጠቃላይ ሪፖርት ያወጣል (Generating Reports)



ምስል 12:- Lease Holding Information Management System interfaces

ከሚሰጣቸው አገልግሎቶች አንፃር ሲስተሙ የሌሎች ከተሞችን የሊዝ መረጃ አያያዝን የተቀላጠፈ እንዲያደርግ ስለሚያስችል እንደ አንድ ምርጥ ተሞክሮ እንዲወሰድ ተመላክቷል።

የሊዝ ክፍያ መከታተያ ሶፍትዌር

በከተማ አስተዳደሩ በስራ ላይ ያለና ሌሎች ከተሞች ወስደው ቢሰሩበት የተሻለ ልምድ ይሆናል በሚል በመስክ ቡድኑ የተለየው በሲስተም የስራ ክፍል የተሰራ የሊዝ ክፍያ መከታተያ ሶፍትዌር ነው። ይህ ሶፍትዌር የሊዝ ክፍያዎችን ደረሰኝ ከባለይዘታው ማህደር ላይ አውጥቶ በመመዝገብ አመታዊ ታሪፍን፣ የተከፈለ ክፍያና እና ውዝፍ እዳን በተመለከተ መረጃዎችን እንዲሰጥ ተደርጎ የተሰራ ነው። በቀጣይ ይህ ሲስተም ተሻሽሎ ቢሰራ ለሌሎችም ከተሞች ስራዎችን የሚያቀል ሶፍትዌር ሆኖ ስላገኘነው እንደ አንድ ምርጥ ጥሩ ልምድ ቢያዝ ስንል ጥቆማችንን እንሰጣለን።

1.7.4. የአድራሻ ስርዓት ዝርጋታ ስራ

የሀረር ከተማ የአድራሻ ስርዓት ካርታ የተዘጋጀለት እንደሆነ ይታወቃል። በዚህ መሰረት ክልሉ በጀት በመመደብ የአድራሻ ጠቋሚዎች የሚተከሉበት ቦታ ተለይቶ ኮንክሪት የተተከለ ሲሆን በሳይን ፖስት ላይ የሚጻፉትን ስያሜዎች በክልሉ ምክር ቤት ለማጸደቅ በሂደት ላይ ስለሆነ ስራውን ማጠናቀቅ እንዳልተቻለ ተገንዝበናል። ነገር ግን

እስከ አሁን የተኬደበት ርቀት ስራውን በባለቤትነት ወስዶ የሚያታይ እንቅስቃሴ ከማድረግ አንጻር ከሌሎች ከተሞች የተሻለ እንደሆነ ለመገንዘብ ችለናል።

የማዘጋጃቤት ንብረትንና የአገልግሎት ክፍያዎችን ለመሰብሰብ የወጣ ደንብና መመሪያ አለ። በዚህም መሠረት የማዘጋጃቤት ገቢ ይሰበሰባል። ሊዝ የመሬት ኪራይ የሚሰበሰበው በአገር አቀፍ በአለው የሊዝ አዋጅ፣ ደንብና መመሪያ መሠረት ነው። እንደ ሐዋሳ ከተማ ከህንፃ ግብር ብቻ በ2013 ዓ.ም 45,000,000 ብር ለመሰብሰብ ታቅዶ 43,833,512.18 ብር ለመሰብሰብ ተችሏል። የህንፃ ገቢ ለመሰብሰብ ከተማው ውስጥ ያሉ ህንፃዎች በ3 ደረጃዎች - ደረጃ 1፣ ደረጃ 2 እና ደረጃ 3 ተብሎ ተፈርጀዋል። ይህን ገቢ ለመሰብሰብ የህንፃውን የመስሪያ ዋጋ እንደመነሻ ይጠቀማሉ። በዚህም መሠረት ለመኖሪያ ቤት 0.10% ሲሆን ለድርጅት ደግሞ 0.15% ነው። በመሆኑም የሀዋሳ ከተማ ከንብረት ግብር አንጻር የተሻለ ስለሰበሰበ እንደ ተሞክሮ ተወስኗል።

1.7.5. የማዘጋጃቤታዊ ገቢን የተመለከቱ ልምዶች

በድሬዳዋ ከተማ የማዘጋጃቤታዊ ገቢዎች ታሪፍን ለመወሰን በህዳር 2013 የከተማ አስተዳደሩ ካቢኔ ደንብ አውጥቶ በስራ ላይ አውሏል። ደንቡ በዋናነት የከተማ ውስጥ ህንጻ ወይም ቤት ግብር፣ የከተማ መሬት ግብር (የመሬት ኪራይ/ሊዝ እና ሌሎች የአገልግሎት ክፍያዎች)፣ የከተማ ውስጥ የተሸከርካሪ የመንገድ መጠቀሚያ ክፍያ፣ የአገልግሎት መጠቀሚያ እና አስተዳደራዊ ክፍያዎች (ለምሳሌ የቄራ አገልግሎት፣ የጽዳት አገልግሎት፣ ወዘተ)፣ የንብረት ወይም መሳሪያ ኪራይ፣ እና ሌሎች ማዘጋጃ ቤታዊ ገቢ ተብለው የሚወሰኑ ገቢዎችን በመለየት የከተማው ማዘጋጃ ቤት የገቢ ምንጮች አድርጎ አጽድቋል። በ2013 በጀት ዓመት 185 ሚሊዮን ብር ገቢ የተሰበሰበ ሲሆን ከዚህ ውስጥ 50 በመቶ የሚሆነው ከከተማ መሬት ግብር (የመሬት ኪራይ/ሊዝ እና ሌሎች የአገልግሎት ክፍያዎች) ጋር የተያያዘ ገቢ ነው።

በሌላ በኩል ደግሞ ከቀበሌ ቤቶች የሚገኝ ገቢን ለመቆጣጠር የሚያስችል ስርአት ባለመኖሩ የሚፈጠረውን ክፍተት ለማስተካከል ከተማ አስተዳደሩ የፌደራል ቤቶች ኮርፖሬሽን ያስለማውን ሲስተም በመጠቀም የገቢ ስርዓቱን ለማዘመን ችለዋል።

በወላይታ ሶዶ ከተማ በ2013 ዓ.ም ከማዘጋጃቤት ገቢዎች 146,260,600 ብር ለመሰብሰብ እቅድ ተይዞ 163,954,384.67 ብር እንደተሰበሰበ መረጃዎች ያሳያሉ። በ2014 ዓ.ም ከማዘጋጃቤት ገቢዎች 203,300,000 ብር ለመሰብሰብ እቅድ ተይዟል።

የማዘጋጃቤት ንብረትንና የአገልግሎት ክፍያዎችን ለመሰብሰብ የወጣ ደንብና መመሪያ አለ። በዚህም መሠረት የማዘጋጃቤት ገቢ ይሰበሰባል። ሊዝ የመሬት ኪራይ የሚሰበሰበው በአገር አቀፍ በአለው የሊዝ አዋጅ፣ ደንብና መመሪያ መሠረት ነው። እንደ አዋሳ ከተማ ከህንፃ ግብር ብቻ በ2013 ዓ.ም 45,000,000 ብር ለመሰብሰብ ታቅዶ 43,833,512.18 ብር ለመሰብሰብ ተችሏል። የህንፃ ገቢ ለመሰብሰብ ከተማው ውስጥ ያሉ ህንፃዎች በ3 ደረጃዎች - ደረጃ 1፣ ደረጃ 2 እና ደረጃ 3 ተብሎ ተፈርጀዋል። ይህን ገቢ ለመሰብሰብ የህንፃውን የመስሪያ ዋጋ እንደመነሻ ይጠቀማሉ። በዚህም መሠረት ለመኖሪያ ቤት 0.10% ሲሆን ለድርጅት ደግሞ 0.15% ነው። በመሆኑም የሀዋሳ ከተማ ከንብረት ግብር አንጻር የተሻለ ስላሰባሰበ እንደ ተሞክሮ ውስደናል።

1.8. ማጠቃለያ

የከተማ መሬት መረጃ እና የካዳስተር ሥርዓት ዝርጋታውን በዘመናዊ ቴክኖሎጂና በዘርፉ የበቁ አመራርና ባለሙያዎችን በአግባቡ በመጠቀም የተሻለ እና ጥሩ ተሞክሮ ሊሆኑ የሚችሉ ተግባራት ከተሞች ውስጥ እንዳሉ ለመረዳት ተችሏል። ከተሞች ለነዋሪዎቻቸው የሚሰጡት አገልግሎት በጣም ቀልጣፋና ጊዜና ወጪ ቆጣቢ፣ ብልሹ አሰራርን ከማስቀርት አንጻር በአንዳንድ ከተሞች ውስጥ የተሻለ ስራ እየተሰራ መሆኑና የተገልጋዩን እንግልት በመቀነስ እርካታን የሚጨምር ስርአት መዘርጋት የጀመሩ መሆናቸው የሚበረታታና ወደፊት በሰፊው ማደግ ያለበት የአሰራር ስርአት እንደሆነ ግንዛቤ ተወስዷል።

በዚህ ረገድ ሁሉም ከተሞች የሚጠበቅባቸውን ውጤት እንዳላስመዘገቡ ከተሰበሰበው መረጃ ለመረዳት የተቻለ ሲሆን አሁን ያለው ጥሩ ጅምሮች ግን ከተሞች ለሚያከናውኑት በካዳስተር ስርዓት፣ በመሬት መረጃ ማደራጀት፣ አገልግሎቶችን ለማዘመን በሲስተም ልማትና አጠቃቀም እንዲሁም በማዘጋጃቤታዊ ገቢዎች ጥሩ ልምድና ተሞክሮ ሊሆኑ እንደሚችሉ ተመልክቷል።

በመሆኑም በዚህ መስክ ስራ የተሰበሰቡ መረጃዎች እና እንደጥሩ ተሞክሮ የተለዩ ስራዎች በከተሞች መካከል የልምድ ልውውጥ ለማድረግ መነሻ እንደሚሆኑ የሚታመን ስለሆነ ከሚመለከታቸው ጋር በመሆን የልምድ ልውውጥ ፕሮግራም የማዘጋጀት አስፈላጊነት የጎላ ያደርገዋል።

ማጣቀሻዎች

1. አዲስ አበባ ከተማ አስተዳደር የፕብሊክ ሰርቪስና የሰው ኃብት ልማት ቢሮ /ነሐሴ 2001/ የአቅም ግንባታ (የሲቪል ሰርቪስ እና የመልካም አስተዳደር ፖሊሲ) ማስፋት ስትራቴጂያችን፡ አዲስ አበባ፤
2. በቢሮው በ2013 ዓ.ም ለመነሻ የተዘጋጀ አጭር ጥናት፤
3. የንግድ ቢሮ የ2013 ዓ.ም የዓመቱ ማጠቃለያ ሪፖርት፤
4. አዲስ አበባ ንግድ ቢሮ ከክፍለ ከተማና ወረዳ ንግድ ጽ/ቤቶችና ከአትክልት ተራ ነጋዴዎች ማህበር ጋር የተጠና ጥናት /ሚያዚያ 2008 ዓ.ም/፤
5. አዲስ አበባ ንግድ ቢሮ የአትክልትና ፍራፍሬ የዋጋ ጭማሪ የተለያዩ መነሻ ምክንያቶች በሚል የተጠና ጥናት /ግንቦት 2011 ዓ.ም/