



**የጎንደር ከተማ  
አስተዳደር  
አረንጓዴ ልማት  
አፈጻጸም ተሞክሮ**

**ታህሳስ □ 2013 ዓ.ም**

# የጎንደር ከተማ መዋቅራዊ ፕላን - ከአረንጓዴ ቦታዎች አንጻር

PROPOSED GREEN OPEN SPACES, RECREATION AND ENVIRONMENTAL ASPECTS PLAN

AMHARA NATIONAL REGIONAL STATE  
GONDER CITY ADMINISTRATION



## LEGEND

- Environmental Aspects 2**
- Backyard garden
  - Conservation
  - Crop production
  - Green area
  - Ground Water
  - High terrain buffer
  - Home use, golf field
  - Horticulture
  - Liquid waste
  - Urban green farm
  - Neighborhood Play ground
  - Open spaces
  - Parks
  - Play lot
  - Quarry and mineral sites
  - River bank green
  - Road Side green
  - Road about Road side green
  - Sports Areas
  - Sport field
  - Stadium
  - Swimming pool
  - Urban agriculture and horticulture
  - open Spaces
  - wild waste
  - Hydrometropolis

## River

- Layer**
- Streams&Seasonal rivers
  - Wide\_river
  - Canals
  - Hydroplanting\_Area
  - Sub-city\_Boundary
  - Rural\_Mobile\_Boundary

## roadjune

- RSOV**
- Road\_Center
  - Railway Line
  - Landscape\_line
  - Structure1

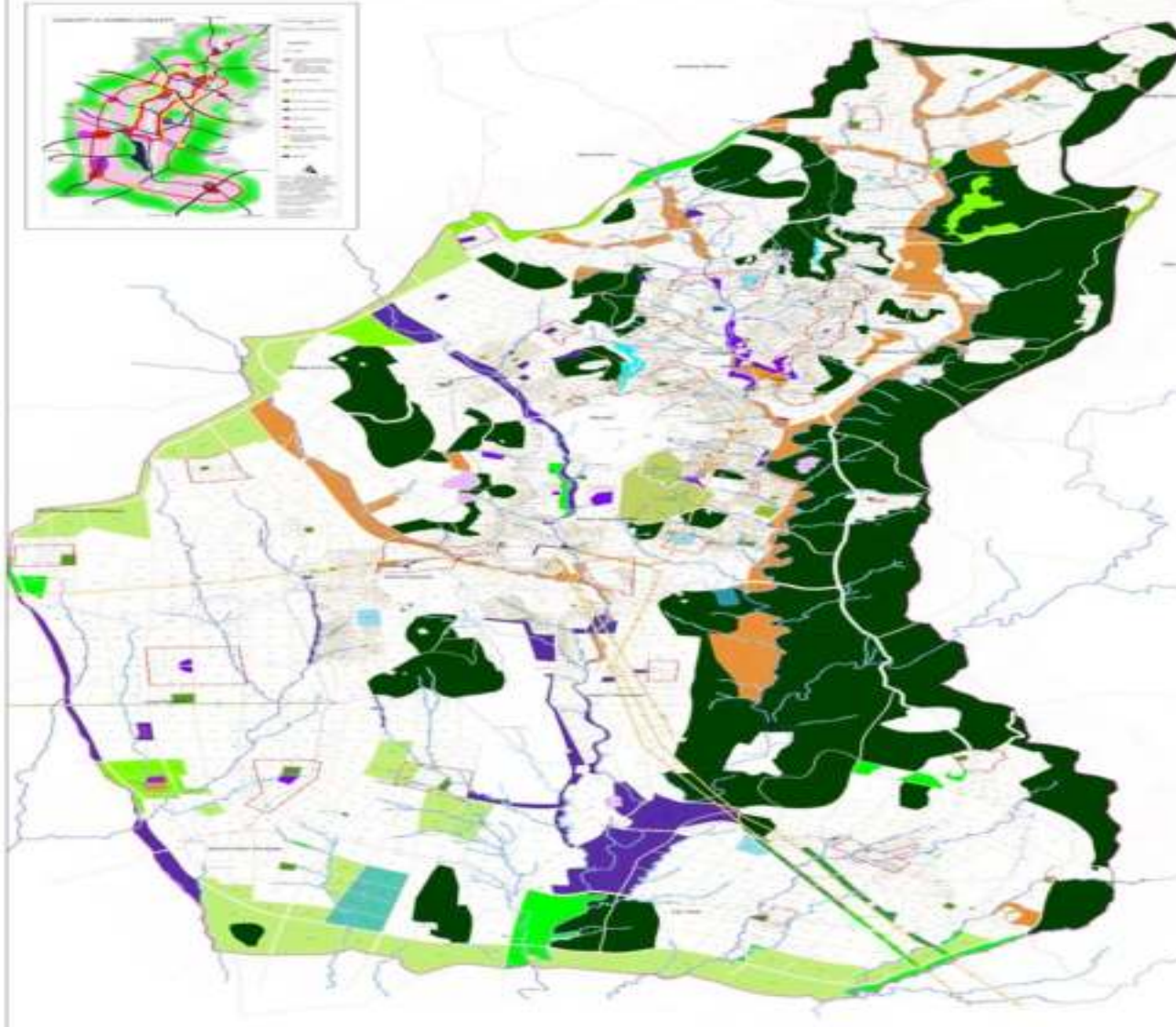
GONDER CITY ADMINISTRATION  
Project: GONDER STRUCTURE PLAN PREPARATION  
EXEC: AMES URBAN PLANNING INSTITUTE  
GONDER INDUSTRY AND CITY SERVICE OFFICE  
CONSULTING DEVELOPMENT PARTNERS  
TEL: 01166224900/11242001  
E-MAIL: amesurban12@gmail.com

Drawing Title : PROPOSED ENVIRONMENT

Scale: 1:24,000

Drawing No. 07

DATE: MAY 2015



# ▶ ጎንደር

- ▶ በ16ኛው ክፍለ ዘመን የተቆረቆረች ጥንታዊ ከተማ ስትሆን ከአፄ ፋሲል ቤተመንግስት በተጨማሪ በርካታ የቱሪስት መስህቦች ይገኙባታል
- ▶ ከአዲስ አበባ በ748 ኪ.ሜና ከባህር ዳር በ180 ኪ.ሜ ርቀት በሰሜን አቅጣጫ ትገኛለች
- ▶ ከ1632 ዓ.ም ጀምሮ ከ200 ዓመት በላይ የኢትዮጵያ መናገሻ ከተማ በመሆን ያገለገለችና ከተማነትን ለሌሎች የሀገራችን ከተሞች ከአስተማሩ ከተሞች አንዷ ናት።
- ▶ ከባህር ወለል በላይ በ2084ሜ. ከፍታና በአማካኝ 1200 ሚ.ሊ የዝናብ መጠን፣ 19 ዲ.ሴ.ግ የሙቀት መጠን ያላት በመሆኗ ለኑሮ ምቹ ናት።
- ▶ ውድ የሆኑ ድርሰኖች፣ ገድሎችና ቅርሶች እንዲሁም የጥንታዊና ዘመናዊ ዩኒቨርስቲዎች መገኛ ስለሆነች ለጥናትና ምርምር ሥራ ጠቃሚ ነች። ለድንቅ ፓርኮች መገኛ ቦታዎች ቅርብ ከተማ በመሆኗም የጥናት ማዕከልነቷ ይጨምራል።
- ▶ የደረቅ ወደብና ሰፋፊ የግብርና ኢንቨስትመንት የሚካሄድባቸው አካባቢዎች (ኤክስፖርት የሚደረጉ የቅባት እህልና የጥጥ ምርት የሚመረትባቸው) መዳረሻ በመሆኗ ለንግድ ሥራ ምቹ ናት።
- ▶ ልባዊ ጥቅር የሚሰጥ፣ የትዕግስትና የቆራጥነት ውሃ ልክ ህዝብ የሚገኝባት ከተማ ስለሆነች ኢትዮጵያውያንን ለመማር ተመራጭ ናት።

# ➔ የከተማችን አረንገጥዎዴ ልማት መነሻ ሀሳብ

## ➤ መግቢያ:-

◆ ከተማችን ሕይወት እንዲኖራት (በህብረተሰቡ የላቀ ተሳትፎ) ኢኮኖሚያዊ፣ ማህበራዊና አካባቢዊ ጠቀሜታ በአላቸው ዕፅዋቶች ማልማት ብልፅግናችንንና ዘመናዊነታችንን ብቻ ሳይሆን ስልጠኔአችንንም ያረጋግጣል ብለን እሰራን ነው።

# የቀጠለ...

- ◆ በ2032 ዓ.ም **ዘላቂነትን** ያረጋገጠች (ኢኮኖሚያዊ፣ ማህበራዊና አካባቢያዊ ልማቶችን የአመጣጠነች) ከተማ ትሆናለች የሚል ራዕይ በማነገብ እየሰራች ትገኛለች።
- በተለይም ጣና ሃይቅ ለአማራ ክልል ህዝብም ሆነ ለሀገራችን ኢትዮጵያ ብዙ ነገራችን ስለሆነ ለጎንደር ከተማ ዕድገት ልዩ ትኩረት በመስጠት ለጣና ሃይቅ አሉታዊ ተፅዕኖ የማይፈጥር ማድረግ ወቅታዊና አንገብጋቢ ጉዳይ ነው።



# ዓለማ

➤ ጎንደር ከተማ በአረንጓዴ ልማት ተግባር የደረሰችበትን ደረጃ በማሳየት በተሻለው አፈጻጸም ለማስተማርና ከሌሎች ለመማር

# ➤ በከተማችን ያሉ ምቹ ሁኔታዎች

- ከተማዋን በየጊዜው የሚመሩ ከንቲባዎች (የክልሉን መንግስት ጨምሮ) ለዘርፉ የተሻለ አመለካከትና ትኩረት የነበራቸውና የአላቸው መሆኑ
- በ2009 ዓ.ም የሀገራችን ከተሞች ፎረም አዘጋጅ ከተማ የነበረች መሆኑ
- ዘርፉ ከከተማ ልማትና ኮንስትራክሽን የስራ ሂደትነት ወጥቶ በጽ/ቤት ደረጃ በማደግ መስራት መቻሉና መዋቅሩ ከከተማ እስከ ክ/ከተማና ቀበሌ የደረሰ መሆኑና የስራ መደቦች በሰው ሃይል መ ላቱ
- ከተማዋ የአለም ባንክ ፕሮጀክት ተጠቃሚ መሆኗ
- በአገር አቀፍ ደረጃ የአረንጋቢ አሻራ ዘመቻ መጀመሩ

# የከተማዋ አረንጓዴ ልማት ሽፋን

- የጎንደር ከተማ አረንጓዴ ልማት GIC ሙሉ በሙሉ ታሳቢ ባያደርግም ከጠቅላላ 23,279.27 ሄ/ር የከተማ መሬት ውስጥ 9,963.39 ሄ/ር መሬት በመዋቅራዊ ፕላን የተመለከተ አረንጓዴ ቦታ አለት



## ➔ የጎንደር አረንጓዴ ልማት ትግበራ ሂደት

- ከ2008 ዓ.ም በፊት በተወሰኑ የአረንጓዴ ልማት ዓይነቶች (መንገድ ዳርና አካፋይ፣ ደሴትና ደንቦቻቸው) እየለመዱ የነበረ ሲሆን በነበረው አረንጓዴ ልማት ተቋማት (ጎንደር ዩኒቨርሲቲና ዳሽን ቢራ ፋብሪካ) የራሳቸውን አስተዋፅኦ አበርክተዋል።
- ከ2008 ዓ.ም ጀምሮ በከተማዋ የአረንጓዴ መሰረተ ልማቶችን በአብዛኛው ተደራሽ ለማድረግ ሰፊ ስራ ተሰርቶአል።



# ►ከ2008 ዓ.ም በባለ የተከናወኑ ዋና ዋና ተግባራት

## U/ ለግንዛቤ ፈጠራ ትኩረት በመስጠት

### ► በግንዛቤ ፈጠራ ሥራዎቻችን የአመለካከት ለውጥ ማምጣትና ወደተቀራረብ አስተሳሰብ መምጣት ችለናል

- ❖ ለዘርፉ የጎላ አስተዋጾ ያበረከቱ ግለሰቦችን፣ ድርጅቶችንና ተቋማትን የእዉቅና ሰርትፊኬት በመስጠት
- ❖ በየደረጃው ለተመደቡ አመራሮችና ባለሙያዎች የተለያዩ ሰነዶችን በማዘጋጀት ስልጠና በመስጠት

**ለምሳሌ:-** በጎንደር ዩኒቨርሲቲ በዘርፉ የሚያስተምሩ መምህራንን በመጋበዝ በዘርፉ ለተመደቡ አመራሮችና ባለሙያዎች ስልጠና በመስጠት

- ❖ በዘርፉ የተመደቡ ሠራተኞችን የተለያዩ ቴክኒካዊ ስልጠና በመስጠትና የብቃት ማረጋገጫ ምዘና እንዲወስዱ በማድረግ

# የቀጠለ ---

## ▶ በተጨማሪም

- ሚዲያዎችንና ህትመቶችን በመጠቀም
  - **ኮንፈረንሶችን በማካሄድ**
  - የለሙ ቦታዎችን በማስጎብኘት
  - ስብሰባዎችን ዛፍ ስር በማካሄድ ወዘተ
- ህ/ሰቡን ማነሳሳት ችለናል

# የቀጠለ ---

➤ የለሙ ቦታዎች ሲገቡኙ





# ስብሰባዎች በዛፍ ሥር ሲካሄዱ



## ለ/ የነበሩትን አረ/ልማቶች በመቀየርና በ17ቱ GIC መሰረት ቆጥረን ማልማት በመጀመር

1. ፓርኮች
2. የመንገድ አካፋይና ዳርቻዎች
3. የፕላዛና የክብረ በዓል ቦታዎች
4. የስፖርት ሜዳዎች
5. የወንዝ ዳርቻዎች
6. የሃይቅ ዳርቻዎች
7. የተፋሰስ ቦታዎች
8. የከተማ ግብርና ቦታዎች
9. የከተማ ውስጥና ዳርቻ ደን
10. የግለሰብ ግቢና አካባቢዎች
11. የተቋማት/የድርጅቶች ግቢና አካባቢ
12. የጋራ መኖሪያ ቤቶች ግቢና አካባቢ
13. የእምነት ተቋማት ግቢና አካባቢ
14. በሠፈር ውስጥ የሚገኙ ክፍት ቦታዎች
15. የዘላቂ ማረፊያ ቦታዎች
16. የችግኝ ማፍያ ጣቢያዎች
17. የሕንጻ ጣሪያዎችና ግድግዳዎች ሁሉ የከተማ አረንጓዴ መሰረተ ልማት ዘርፎች ናቸው።



# የቀጠለ ---

## 1. የመንገድ ማካፈያ ልማት

- ▶ በፊት የነበረውን የመንገድ ማካፈያ ልማት ዲዛይኑን በመቀየር በአዲስ በማልማት የከተማውን ውበት ማሻሻልና ህ/ሰቡን ማነቃቃት ተችሎአል
- ▶ የዚህን ልማት ተሞክሮ በመውሰድ ሌሎች አካባቢያቸውን እንዲያለሙ በከፍተኛ ደረጃ አግዘአል





# የቀጠለ ---



# የቀጠለ ---









# የቀጠለ ---

## 2. የደሴቶች ልማት

➤ ጃንተክል ደሴት

▶ ዙብል ደሴት





# የቀጠለ ---

- ▶ አርባኞች አደባባይ ደሴት



# የቀጠለ ---

➤ አዲስ ቱምታር አደባባይ ደሴት





# የቀጠለ ---

## 3. የፖርክ ልማት

➤ የከተሞች ፎረም የተዘጋጀበትን ቦታ የከተማ ፖርክ ሁኖ እንዲቀጥል

ካርታ በማሰራት በዘላቂነት ተደርጎል



# የቀጠለ ---





# የቀጠለ ---

## 4. የፕላንና የክብረ-በዓል

## ቦታዎች ልማት





# የቀጠለ ---

## 5. የመንገድ ዳር ልማት





# የቀጠለ ---





# የቀጠለ ---

## 6. የግለሰብ ግቢና አካባቢ





# የቀጠለ ---





# የቀጠለ ---

## 7. የተጻጫት ግቢና አካባቢ

▶ መንበረ-መንግስት መድሃኔዓለም





# የቀጠለ ---

▶ በዕታ-ለማርያም ቤ/ክ



# የቀጠለ ---

- ጎንደር ዩኒቨርሲቲ





# የቀጠለ ---

- ▶ አዘዞ 1ኛ ደረጃ ት/ቤት





# የቀጠለ ---

## 8. የቸግኝ ጣቢያ ልማት

16 ቸግኝ ጣቢያ በከተማዋ ይገኛል





# የቀጠለ ---





# የቀጠለ ---

## 9. የዘላቂ ማረፊያ ቦታ ልማት



# የቀጠለ ---

## 10. ሌሎችም የGIC ልማቶች በጅምር ላይ ይገኛሉ ለምሳሌ:-

- የወንዝ ዳር ልማት:- 4 ወንዞች በከተማው ውስጥ ይገኛሉ የሁለቱን ወንዞች ልማት ለማስጀመር የማስተካከል ሥራ ተጀምሯል
- የጋራ መኖሪያ ቤቶች ልማት:- የኮንዶሚኒየም ቤቶች አካባቢ ልማት (ለምሳሌ:- አዘዞ ኮንዶሚኒየም ፍራፍሬ ችግኝ)
- በደን ልማት:- ትላልቅ ድርጅቶች አልምተው ለማስረከብ በስፋት እየሰሩ ይገኛሉ



# የቀጠለ ---

## 2. የአረንጅዴ ቦታዎች ይዘታ በካርታ አለማረጋገጥ

- እስከአሁን ድረስ (የ19 ቦታዎች) ለ463 171.99 ካ.ሜ አረንጅዴ ቦታ ካርታ ተሰር ል (ከ9 963.39 ሄ/ር አረንጅዴ ቦታ ውስጥ 46.32 ሄ/ር ቦታ ካርታ ተሰርቶለታል)

3. የፕሮፌሽናሊዝም ችግር:- አረንጅዴ ልማት በተለየ ሙያ የሚሰራ ሁኖ እያለ (እንደሌሎች ዘርፎች) ከሁሉም ዲስፕሊን የሚመደብበት መሆኑ።

- የተለዩ ሙያተኞች ተለይተው እንዲመደቡ የማድረግና ፎርም-14 እንዲቀየር የማሰመን ሥራ እየተሰራ ይገኛል

ፅዱና ውብ ከተማ በአረንጋዬ አሻራ



**አመሰግናለሁ !!!**