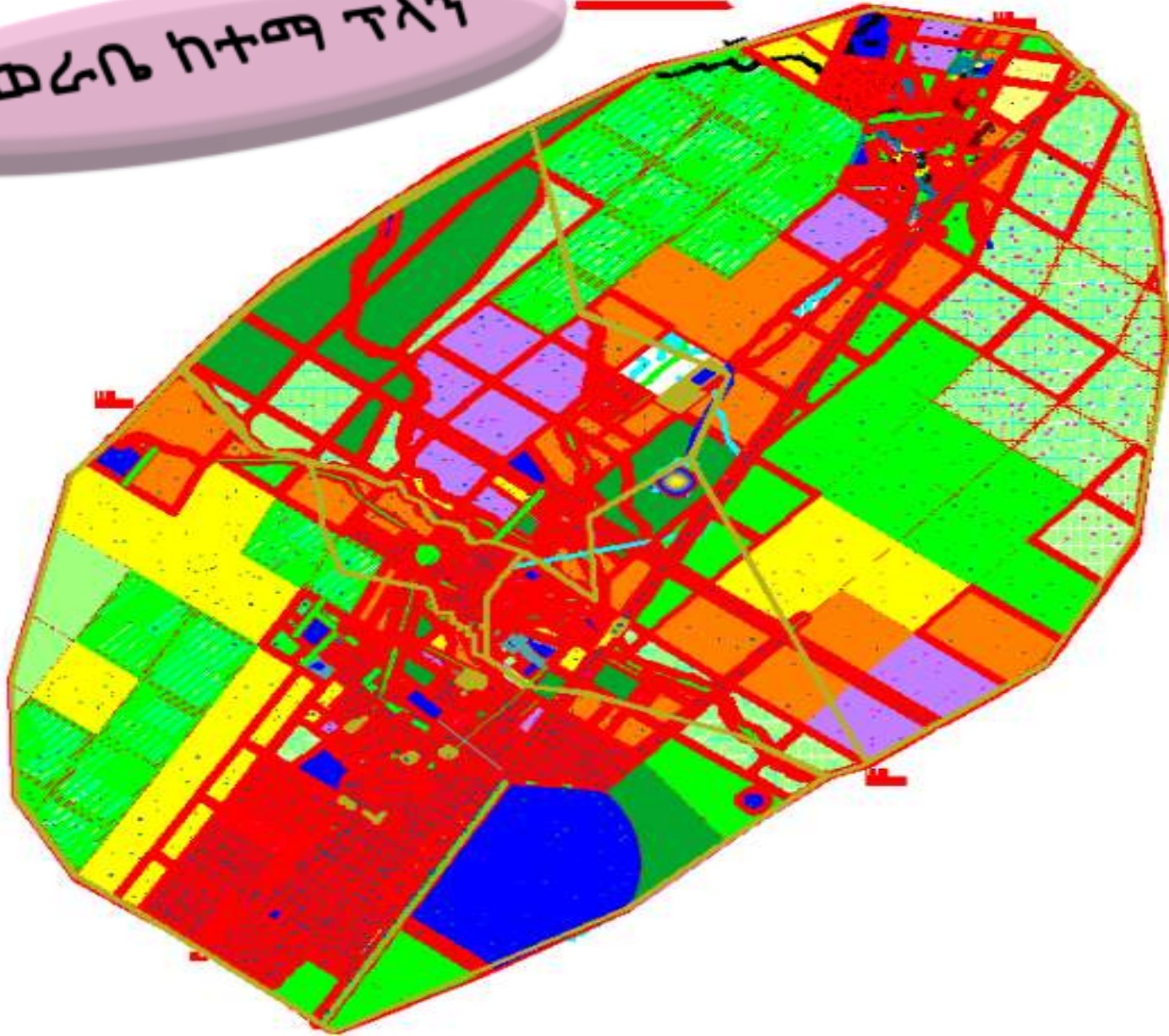


በደ/ብ/ብ/ሕ/ክ/መንግስት በከተማ ልማትና ኮንስትራክሽን ቢሮ

የከተሞች ፕላን ኢንስቲትዩት
የከተሞች ፕላን አፈጻጸም ዳይሬክቶሬት
በወራሪ ከተማ በፕላን ዝግጅትና ትግበራ
የተቀመረ ምርጥ ተሞክሮ
ታህሳስ 2013

የወራሪ ከተማ ፕላን



ምዕራፍ አንድ መግቢያ

የፕላን ትግበራ ክትትል ስራ ትኩረት ከሚያደርግባቸው ጉዳዮች መካከል

- ✓ ፕላኖች በሥራ ላይ ስለመዋላቸው
- ✓ የሚፈለገው ውጤት ስለመገኘቱ
- ✓ ቀጣይነት ባለው መልኩ መከታተልና መገምገም
- ✓ በአፈጻጸም የታዩ መልካም ጅምሮችን ማስቀጠል፤
- ✓ እንዳይተገበሩ የሚያደርጉ ተግዳሮቶችን መለየት
- ✓ የፕላን ጥሰቶችን በመለየት ወቅታዊ ግብረ-መልስ መስጠት
- ✓ የእርምት እርምጃ እንዲወሰድ ማድረግ
- ✓ ከተሞች ለነዋሪዎቻቸው ምቹ የመኖርያና የመስሪያ አካባቢ እንዲሆኑ ማድረግ ነው።

የቀጠለ.....

እስካሁን ያለውን ነባራዊ ሁኔታ ስንመለከት የከተሞች የፕላን አተገባበር ክትትልና ግምገማ ሥራችን

- ❖ ፕላን የተዘጋጀላቸውን ሁሉንም ከተሞች አለመሸፈኑም
- ❖ የፕላን ትግበራ ክትትል ሥራው ጥልቀት የጎደለው ፤
- ❖ ጊዜያቸው የተጠናቀቀ ከተሞች ያስመዘገቡት ውጤት ተገምግሞ ድክመትና ጥንካሬያቸው ተለይቶ ክለሳ ወይም ማሻሻያ የሚደረግበት አሠራር ገና በጅምር ደረጃ የሚገኝ መሆኑ
- ❖ የከተማ ፕላን ትግበራ ክትትል የሚደረግበትና **ፕላን ጥሰቶች ሥርዓት ከማስያዝ ጋር ተያይዞ የህግ ማዕቀፍ እና የአሠራር ስርዓት ክፍተት ይስተዋልበታል።**

የቀጠለ.....

- ለጉዳዩ ትኩረት በመስጠት የፕላን ትግበራ ክትትልና ግምገማ ተግባር ራሱን ችሎ በሥራ ሂደት ደረጃ እንዲደራጅ በማድረግ በክልል በዘን፣ወረዳ እና በሁሉም ከተሞችና ስኬቶች ፕላን በተዘጋጀላቸው የገጠር ማዕከላት ድረስ መዋቅር በማውረድ እንዲፈጸም ተደርጓል።

የቀጠለ.....

በመሆኑም የከተሞች የፕላን ትግበራ አፈጻጸምና ክትትል ሥራ ክፍል ከሚያከናውናቸው ተግባራት

- የተዘጋጁ ፕላኖችን አመራሩ፣ፈጻሚውና የከተማው ማህበረሰብ እንዲያውቀው ማድረግ
- የፕላን ጥስትን የመከላከልና የማስጠበቅ ሥራን በህብረተሰብ ተሳትፎ እንዲፈጸም ማድረግ፤
- ዘመናዊ የቅየሳ መሣሪያን በመጠቀም የቅየሳ ነጥቦችን መነሻ በማድረግ የተዘጋጀው ፕላን ወደ መሬት መውረዱን/አለመውረዱን መከታተል፤

የቀጠለ.....

- በፕላኑ የተቀመጡ አገልግሎቶች ለታለመላቸው ተግባራት መዋላቸውን ማረጋገጥ፤
- ክፍተቶችን መለየት፤
- ለተከሰቱ የፕላን ጥሰት ተጠያቂ ማድረግ እና
- በቴክኒክ መሰረያዎችና ሶፍት ዌሮች በመታገዝ በስልጠና የማስፈጸም አቅም ማጎልበት ይገኙበታል።

1.1. የጥናቱ ዓላማ

በፕላን ዝግጅትና ትግበራ የሚቀርብ ምርጥ ተሞክሮ በመቀመር ሌሎች አቻ ክልሎችና ከተሞች ልምድ የሚቀስሙበትን ስርዓት ለመፍጠር ነው።

1.2. የሰነዱ አስፈላጊነት

የክልላችን ከተሞች በፕላን ትግበራ ያላቸውን ምርጥ ተሞክሮ ሥርዓት ባለው መልኩ በሰነድ ቀምጮ በማዘጋጀት ለሌሎች ክልሎች እና ከተሞች በማቅረብ የልምድ ልውውጥ ለማድረግ ነው።

ከከተማ ዘርፍ ጋር በተያዘ የሚስተዋሉ ችግሮች

- ✓ ሕገወጥ ግንባታዎች፣ የመሬት ወረራ፣
- ✓ የከተማ ጽዳት ችግሮች፣
- ✓ በመሠረተ ልማት ግንባታ ላይ የሚፈጸሙ ሕገወጥ ድርጊቶች፣
- ✓ የከተማ ፕላን ጥሰት እና የመሰሰሉትን ችግሮች በመለየትና የመፍትሄ እርምጃ የሚወሰድበትን ምቹ ሁኔታ ለመፍጠር ነው።

1.3 የደቡብ ብ/ብ/ሕ/ክ/መንግስት አጠቃላይ ገጽታ

- ▶ ክልሉ በ17 ዞኖች፣7 ልዩ ወረዳዎች፣134 ወረዳዎች እና 3652 ቀበሌዎች የተዋቀረ ነው።
- ▶ የክልሉ አጠቃላይ ስፋት **110,931.90 (የሀገሪቷን10%)** ስኬዌር ኪ.ሜ እንደሆነ መረጃዎች ያመለክታሉ።
- ▶ ከባህር ጠለል በላይ **500ሜ---**3500ሜትር ከፍታ ላይ ይገኛል።
- ▶ የክልሉ አማካኝ የዝናብ መጠን **400ሚ.ሜትር - 2200ሚ.ሜትር**
- ▶ አማካኝ የሙቀት መጠን **7.5°C- 27°C** ይደርሳል።
- ▶ የአየር ንብረት በተመለከተ ከአጠቃላይ ስፋት ውስጥ **ወይናደጋ 34%፣ቆላ 57.7%** እና **ደጋ 9%** ነው።

የቀጠለ.....

- ▶ በ1999 የህዝብ እና ቤት ቆጠራ መሠረት ተደርጎ በተተነበየው መረጃ መሰረት የክልሉ ህዝብ ብዛት በአሁኑ ሰዓት **19,082,726** በላይ ነው።
- ▶ የክልሉ የከተማነት ደረጃ 21.5 ከመቶ
- ▶ አማካይ የከተማ ሕዝብ እድገት ምጣኔ በዓመት 7.6 በመቶ እንደሆነ ይገመታል።
- ▶ በአሁኑ ወቅት በክልላችን ከ465 በላይ ሚሆኑ ከተሞች የሚገኙ ሲሆን ከነዚህ ውስጥ 50ዎቹ የከተማ አስተዳደር ከተሞች ናቸው።

የክልሉ ከተሞች ሁኔታ

የክልሉ ህዝብ ብዛት 19,082,726 በላይ ነው

25.
23

• የከተማነት ደረጃ

7.6

• የከተማነት እድገት ምጣኔ

የከተሞች
አቅም

- 4 ፈርጅ አንድ
- 13 ፈርጅ ሁለት
- 28 ፈርጅ ሶስት
- 112 ፈርጅ አራት
- 275 ፈርጅ አምስት

1672 ስኬች ፕላን
የተሰራለችው ከተማ
ቀመስ የገጠር ማዕከላት



1.4. የክልሉ ፕላን ተቋም መዋቅራዊ አደረጃጀት

በክልል ደረጃ

የከተሞች ፕላን ኢንቲቱዩት

- ❖ የከተሞች ፕላን ጥ/ምርምር ዳይሬክቶሬት
- ❖ የከተሞች ፕላን አፈጻጸም ዳይሬክቶሬት
- ❖ የከተሞች አደረጃጀት ዳይሬክቶሬት

በወረዳ ደረጃ

- ▶ የከተሞች ፕላን ዝግጅትና ትግበራ ዳይሬክቶሬት ሆኖ የሚከተሉት ኬዝ ቲሞች አሉት
- ▶ የከተሞች ፕላን ዝግጅት ኬዝ ቲም
- ▶ የከተሞች ፕላን አፈጻጸም ኬዝ ቲም

በዞን ደረጃ

የከተሞች አደረጃጀት፣ ፕላን ዝግጅትና ትግበራ ዳይሬክቶሬት ሆኖ

- ▶ የከተሞች ፕላን ዝግጅት ኬዝ ቲም
- ▶ የከተሞች ፕላን አፈጻጸም ኬዝ ቲም
- ▶ የከተሞች አደረጃጀት ኬዝ ቲም

1.5. የክልሉ ከተሞች፣ የፕላን ዝግጅትና ትግበራ እንድምታ

- ▶ በክልሉ እስከ 1983ዓ.ም የከተሞች ብዛት 29
- ▶ በ2000 ዓ.ም 55 መድረስ ተችሏል።
- ▶ በ2008 ዓ.ም የከተሞች ብዛት 380 ፣
- ▶ በ2010ዓ.ም 426 እንዲሁም
- ▶ በ2012ዓ.ም 465 መድረሱን መረጃዎች ያመለክታሉ ።

ምዕራፍ ሁለት

የወራሪ ከተማ አጠቃላይ ገለጻ

የከተማዋ አንጻራዊ መገኛ

የወራሴ ከተማ

- በፈርጅ 3 ደረጃ
- የስልጤ ዞን ዋና ከተማ ናት።
- ከአዲስ አበባ በስተደቡብ ምዕራብ 170 ኪ.ሜ ፣
- ከቡታጂራ ከተማ በ40 ኪ.ሜ ርቀት
- ከሃዋሳ-ሻሸሙኔ በሃላባ 161 ኪ.ሜ ርቀት ላይ ትገኛለች።

የከተማዋ አቀማመጥ

- ሜዳማ ከባህር ጠለል በላይ 2090 ሜትር ከፍታ ላይ ትገኛለች።

የአየር ንብረት

- ወይናደጋ የአየር ንብረት ያላት
- የሙቀት መጠን አማካኝ የሙቀት መጠን 18.4 °C ነው።
- አመታዊ የዝናብ መጠን 2633 ሚሊ ነው።

የከተማዋ አደረጃጀት

የወራሴ ከተማ የተመሰረተችው በ1994 ዓ.ም ነው።

በአዲሱ የከተሞች አደረጃጀት መሠረት **በ2 ቀበሌ፣ በ22 መንደሮች እና በቀጠና የተከፋፈለች ናት።**

የህዝብ ብዛት

- በ2006 እ.አ.አ 26839
- 3 የገጠር ቀበሌዎችን በማካተት የህዝብ ቁጥሩ በ2018 እ.አ.አ **66852** መድረሱን መረጃዎች ያመለክታሉ።

የከተማዋ ስፋት

- አጠቃላይ ስፋት **15733 ሄክታር**
- **6293 ሄክታር** ነባር ከተማዋን ስፍራ የሚያካልል
- **7551 ሄክታር** የማስፋፊያ ስፍራን ያካትታል።

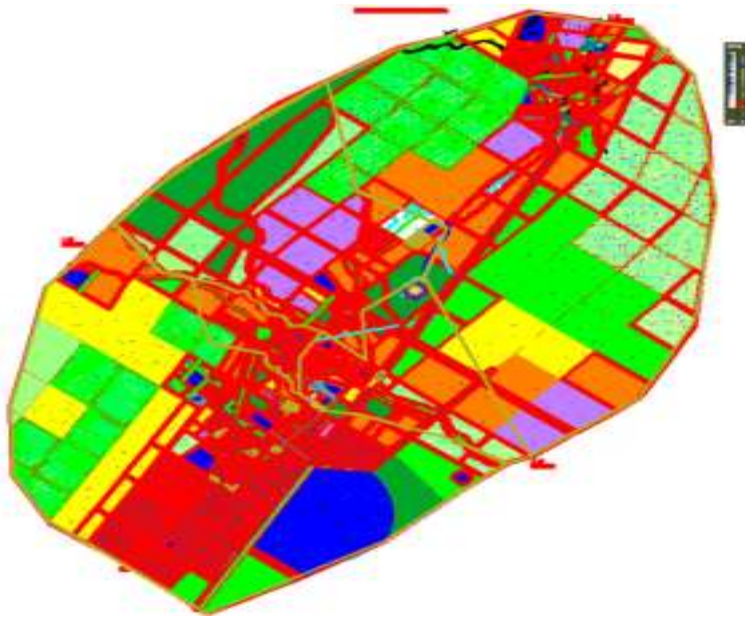
የከተማዋ ፕላን ታሪክ

በተለያዩ ጊዜ 2 የተለያዩ
ፕላኖች ተዘጋጅቶለታል

የመጀመሪያው
(መሠረታዊ ፕላን) በ1996
ዓ.ም ተዘጋጅቷል

ሁለተኛው (ስትራቴጂክ
ፕላን) በ2008ዓ.ም
በየከተሞች ፕላን
ኢንስቲትዩት) ተዘጋጅቷል።

የወረቦ ከተማ ስቅራቱጂክ ፕላን



የከተማዋ ኢንሸስትመንት

- ✓ 384 ሚሊየን ብር ያስመዘገቡ 165 ፕሮጀክቶች እንዳሉ መረጃዎች ያመለክታሉ።
- ✓ ፕሮጀክቶቹ ለ5497 ዜጎች የሥራ ዕድል ፈጥረዋል።

በዝርዝር ሲታይ

- በሪልስቴት ብዛት 1
- በኢንደስትሪ 14
- በማህበራዊ አገልግሎት 53
- በከተማ ግብርና 5
- በልዩ ልዩ 93 ይገኙበታል
- ❖ ሀረጅታን ሃይቅ
- ❖ የስልጤ ባህላዊ ዘፈኖች፣አልባሳት፣ወዘተ...

ምዕራፍ ሶስት

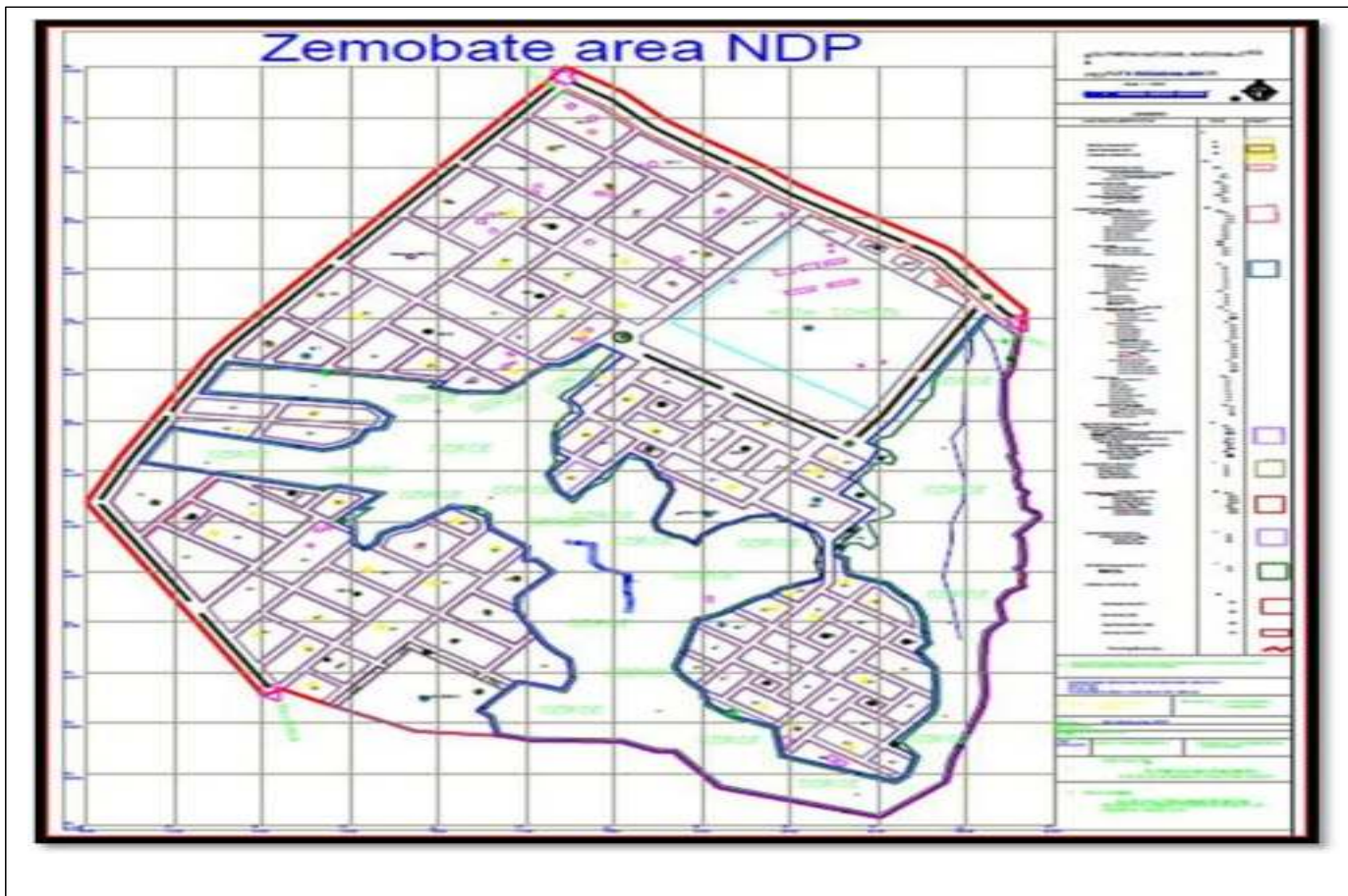
**3. የወራሴ ከተማ
የፕላን ዝግጅትና
ትግበራ መረጃ**

3.1. የሰፈር ልማት ፕላን ዝግጅት

ከተማ አቀፍ ፕላኑን ለማስተግበር ይረዳ ዘንድ 14 የሰፈር ልማት ፕላኖችን በነበር እና በማስፋፊያ አካባቢዎች በማዘጋጀትና የቴክኒክ ይዘቱን በክልሉ ከተሞች ፕላን ኢንስቲትዩት በማስፈተሽና በማጸደቅ ወደ ትግበራ ምዕራፍ እንዲሸጋገር ማድረግ

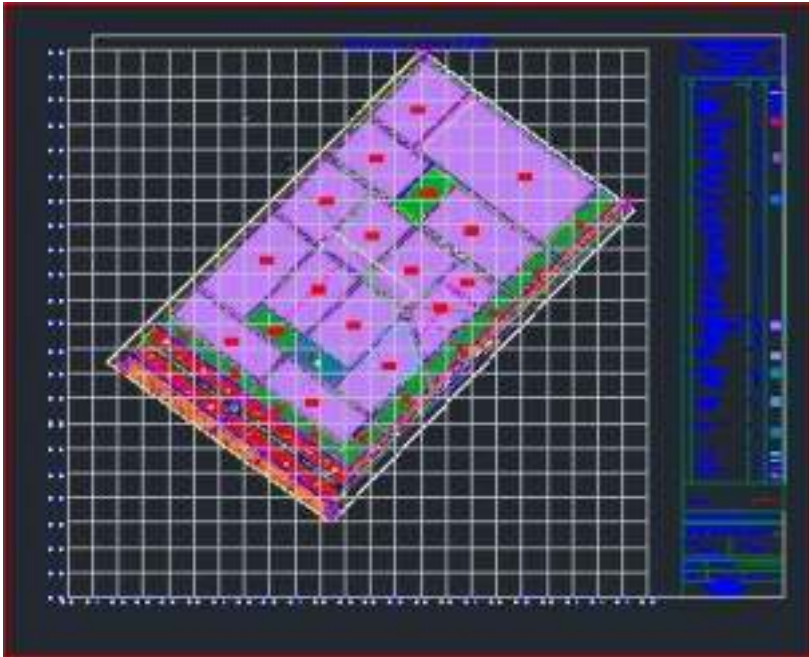
የሰፈር ልማት ፕላን ዝግጅት ናሙና አካባቢዎች

ዝምባቱ (ከተማ መሀል)



Geme Area LDP(ከተማ መሀል)

ጋሜ ኢንዱስትሪ ዞን የሰፈር
ልማት ፕላን (400 ሄ/ሮ)
ማስፋፊያ



3.2. የመሬት አጠቃቀም ፕላን የ10 ዓመት የትግበራ መረጃ

| ተ.ቁ | ጥቅል የመሬት አጠቃቀም | በፕላን የተያዘ (በሄ/ር) | የለማ መሬት (በሄ/ር) | ልዩነት (በሄ/ር) | መግለጫ |
|----------------|--------------------|------------------|----------------|-------------|-------------|
| 1 | ለመኖሪያ | 1887.96 | 247.02 | 1640.94 | |
| 2 | ለንግድና ቢዝነስ | 629.328 | 108.1 | 521.228 | |
| 3 | ለአስተዳደር | 314.66 | 23.05 | 291.61 | |
| 4 | ለማህበራዊ አገልግሎት | 1321.571 | 266.782 | 1054.789 | የኒሽርሲቲን ጨምሮ |
| 5 | ለኢንዱስትሪ | 692.252 | 60.32 | 631.932 | |
| 6 | ለመዝናኛና ኢንፎርሜሽን ግሪን | 1447.39 | 39.70 | 1407.69 | |
| 7 | መንገድና ትራንስፖርት | 1887.96 | 488.11 | 1399.85 | |
| 8 | ለስፔሻል ፋክሽን | 3171.773 | 237.883 | 2933.89 | |
| 9 | ለከተማ ግብርና | 2718.66 | 20.76 | 2697.9 | |
| 10 | ለደንና አረንጓዴ ስፍራዎች | 1661.405 | 167.89 | 1493.515 | |
| የከተማዋ ጠቅላላ ስፋት | | 15733.00 | 1659.615 | 14073.344 | |

3.3.በሊዝ ለመኖርያ የተላለፈ መሬት ዝርዝር የ6 ዓመት መረጃ

| ተ.ቁጥር | ዓመት | ፕሎት ቁጥር | ስፋት በሜ/ስ | ስፋት በሄ/ር |
|----------|------|---------|------------------------|----------|
| 1 | 2005 | 11 | 2750 | 0.275 |
| 2 | 2006 | 21 | 5150 | 0.5150 |
| 3 | 2007 | 90 | 22500 | 2.25 |
| 4 | 2008 | 121 | 29239 | 2.9239 |
| 5 | 2008 | 131 | 34500 | 3.45 |
| 6 | 2009 | 120 | 27114 | 2.7114 |
| 7 | 2009 | 157 | 37350 | 3.735 |
| 8 | 2010 | 245 | 54967 | 5.4967 |
| 9 | 2011 | 66 | 16500 | 1.65 |
| ጠቅላላ ድምር | | 962 | 230,070 m ² | 23.007 |

የለማ መኖርያ የመሬት አጠቃቀም የሚያሳይ ካርታ



በጣህበር ከሚገነቡ መኖርያ ቤቶች መካከል



3.4. በተዘጋጀው ፕላን መሠረት የተገነባ /የተከፈተ የመንገድ መረጃ

| No. | Road Surface | Length (m) | Length (Km) | Area (m2) | Area (Ha) | Percentage |
|-----|--------------|------------|-------------|-------------|-----------|------------|
| 1 | Asphalt | 11,769.6 | 11.7 | 231,376.3 | 23.1 | 4.73 |
| 2 | Cobble Stone | 33,000 | 33 | 264,000 | 26.4 | 5.5 |
| 3 | Gravel Road | 157,700 | 157.7 | 1,261,600 | 126.16 | 25.85 |
| 4 | Earthen road | 260,375 | 260.375 | 3,124,500 | 312.45 | 64.01 |
| | Total | 416,969.6 | 416.9 | 4,330,976.3 | 488.11 | 100.00 |

በተዘጋጃው ፕላን መሠረት የለማ መንገድ



3.5. በተዘጋጀው ፕላን መሠረት የለማ የንግድ አገልግሎት የ6 ዓመት መረጃ

| ቁጥር | የፕሎት ብዛት | ስፋት በሜ/ስኩዩር | ስፋት በሄ/ር | ዓ.ም |
|-----------|----------|-------------|----------|-------|
| 1 | 1 | 1114 | 0.1114 | 2006 |
| 2 | 3 | 11300 | 1.13 | 2006 |
| 3 | 2 | 33000 | 3.3 | 2007 |
| 4 | 6 | 17951 | 1.7951 | 2007 |
| 5 | 2 | 7100 | 0.71 | 2007 |
| 6 | 1 | 1000 | 0.1 | 2007 |
| 7 | 2 | 15000 | 1.5 | 20007 |
| 8 | 18 | 30288 | 3.0388 | 2008 |
| 9 | 13 | 16354 | 1.6354 | 2009 |
| 10 | 36 | 23950.6 | 2.39506 | 2009 |
| 11 | 42 | 18284 | 1.8284 | 2010 |
| 12 | 1 | 5000 | 0.5 | 2011 |
| Tota 1 | 126 | 180341.6 | 18.04416 | |

በተዘጋጅው ፕላን መሠረት የለማ የንግድ አገልግሎት የሚያሳይ ካርታ



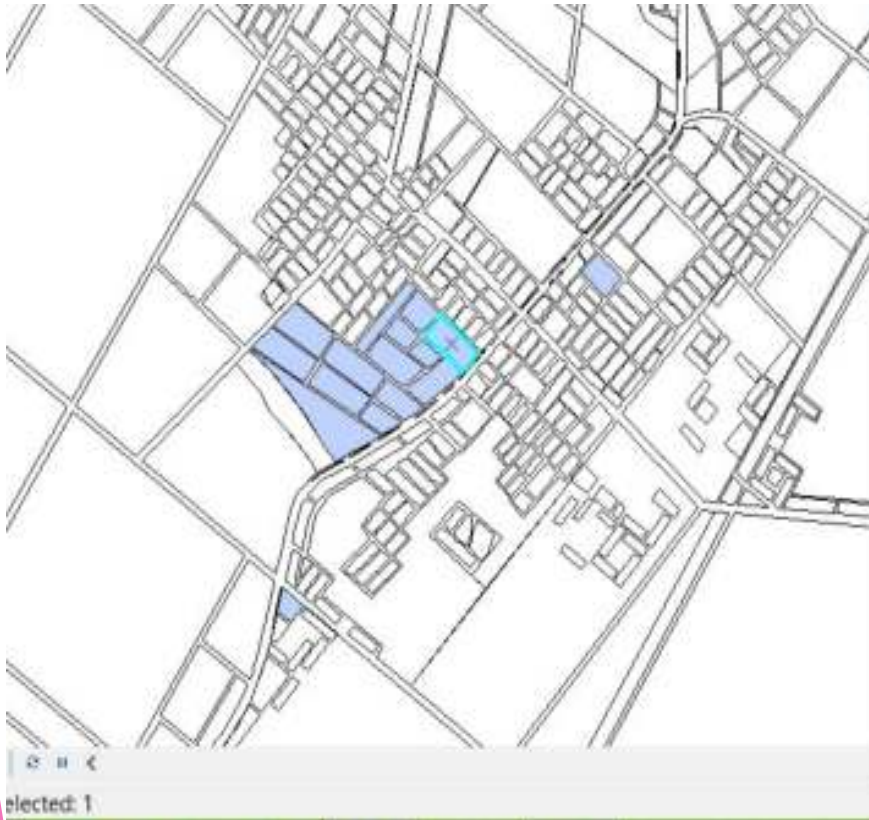
ከንግድ ህንጻዎች መካከል



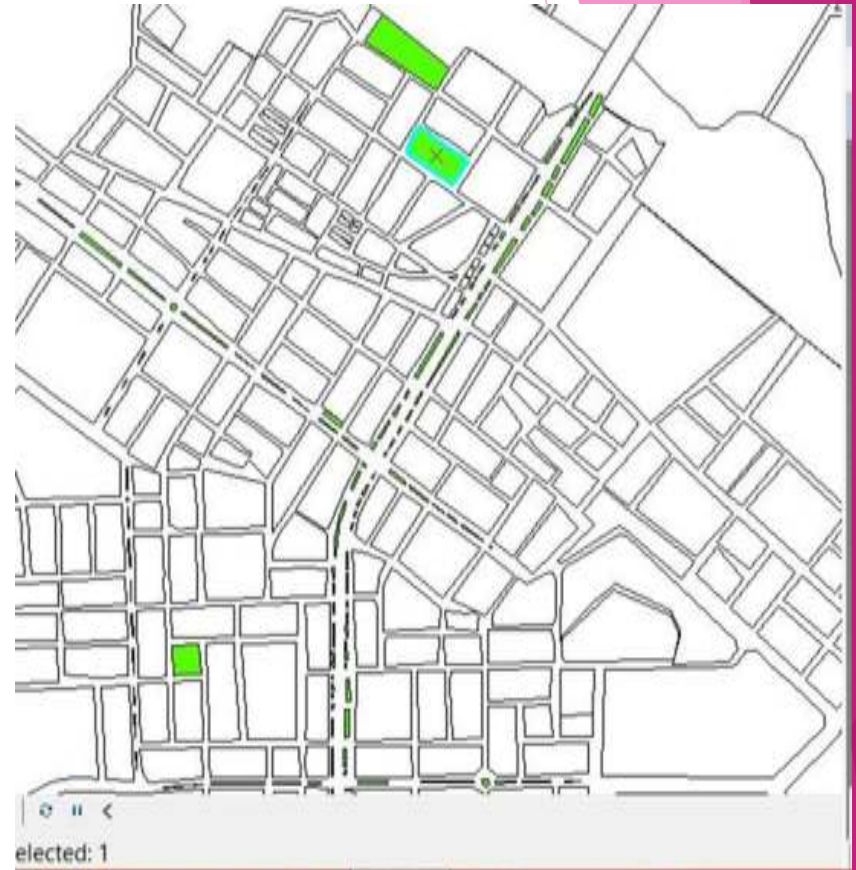
3.6.በተዘጋጀው ፕላን መሠረት የለማ ኢንዱስትሪ አገልግሎት የ4 ዓመት መረጃ

| ቁጥር | የፕሎት ብዛት | ስፋት በሜ/ስኩዩር | ስፋት በሄ/ር | ዓ.ም |
|-------|----------|----------------|----------|------|
| 1 | 2 | 11532 | 1.1532 | 2006 |
| 2 | 2 | 9000 | 0.9 | 2007 |
| 3 | 4 | 41000 | 4.1 | 2008 |
| 4 | 8 | 16000 | 1.6 | 2011 |
| Total | 16 | 77532 | 6.1532 | |

በተዘጋጀው ፕላን መሠረት የለማ
የኢንዱስትሪ የሚያሳይ ካርታ



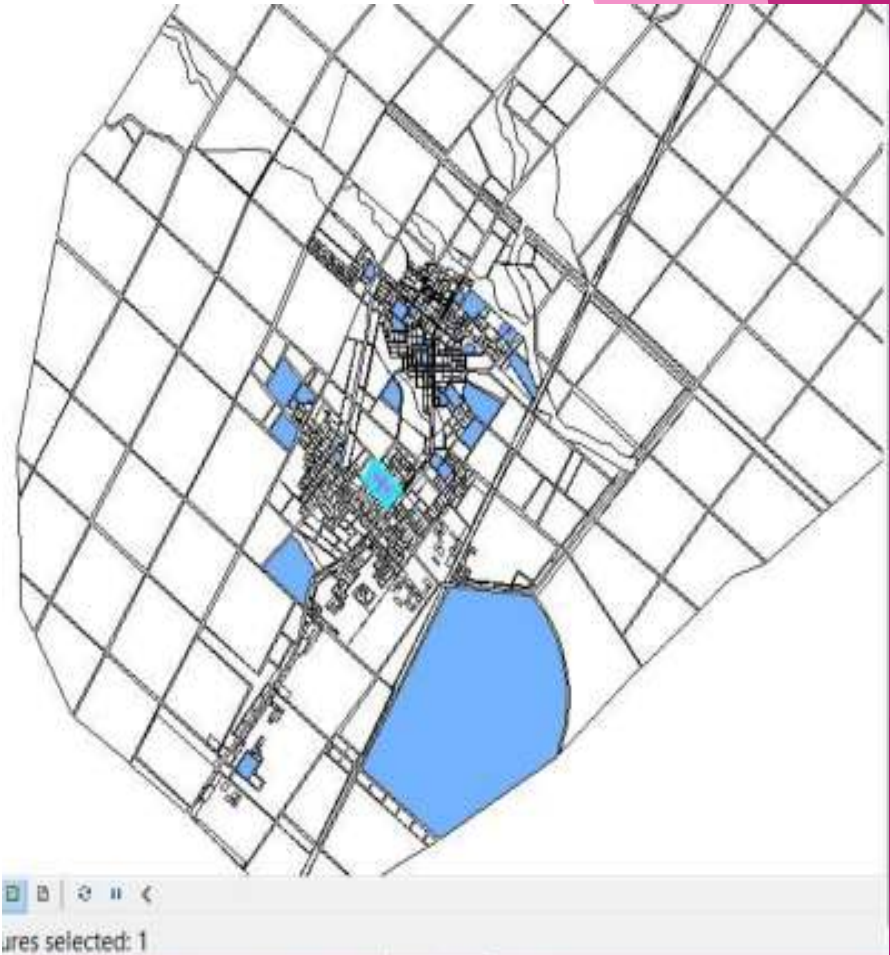
በተዘጋጀው ፕላን መሠረት የለማ
የአረንጓዴ ልማት የሚያሳይ ካርታ



በተዘጋጃው ፕላን መሠረት የለማ
ለአስተዳደር አገልግሎት የዋለ መሬት
የሚያሳይ ካርታ



በተዘጋጃው ፕላን መሠረት የለማ
ለማህበራዊ አገልግሎት
አገልግሎት የዋለ መሬትን
የሚያሳይ ካርታ



በተዘጋጀው ፕላን መሠረት የማህበራዊ
አገልግሎት መስጫ ተቋማትን የሚያሳይ

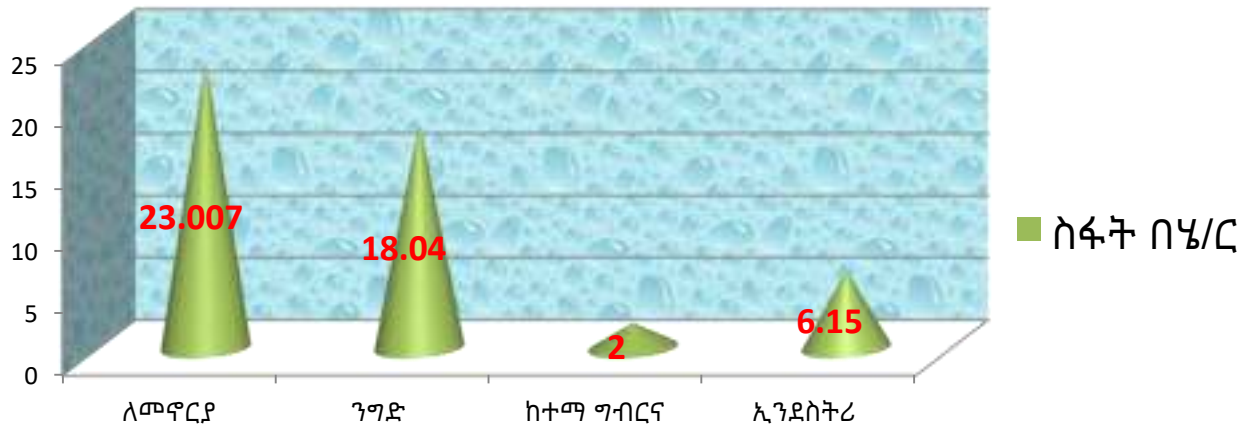


3.7.በተዘጋጅው ፕላን መሠረት የለማ ከተማ ግብርና መረጃ

| ቁጥር | የፕሎት ብዛት | ስፋት በሜ/ስኩዩር | ስፋት በሄ/ር | ዓ.ም |
|-----|----------|----------------|----------|------|
| 1 | 1 | 20000 | 2 | 2006 |

3.8.በወራሪ ከተማ ከ2006 ዓ.ም ጀምሮ ለተለያዩ አገልግሎት በሊዝ የተላለፈ መሬት

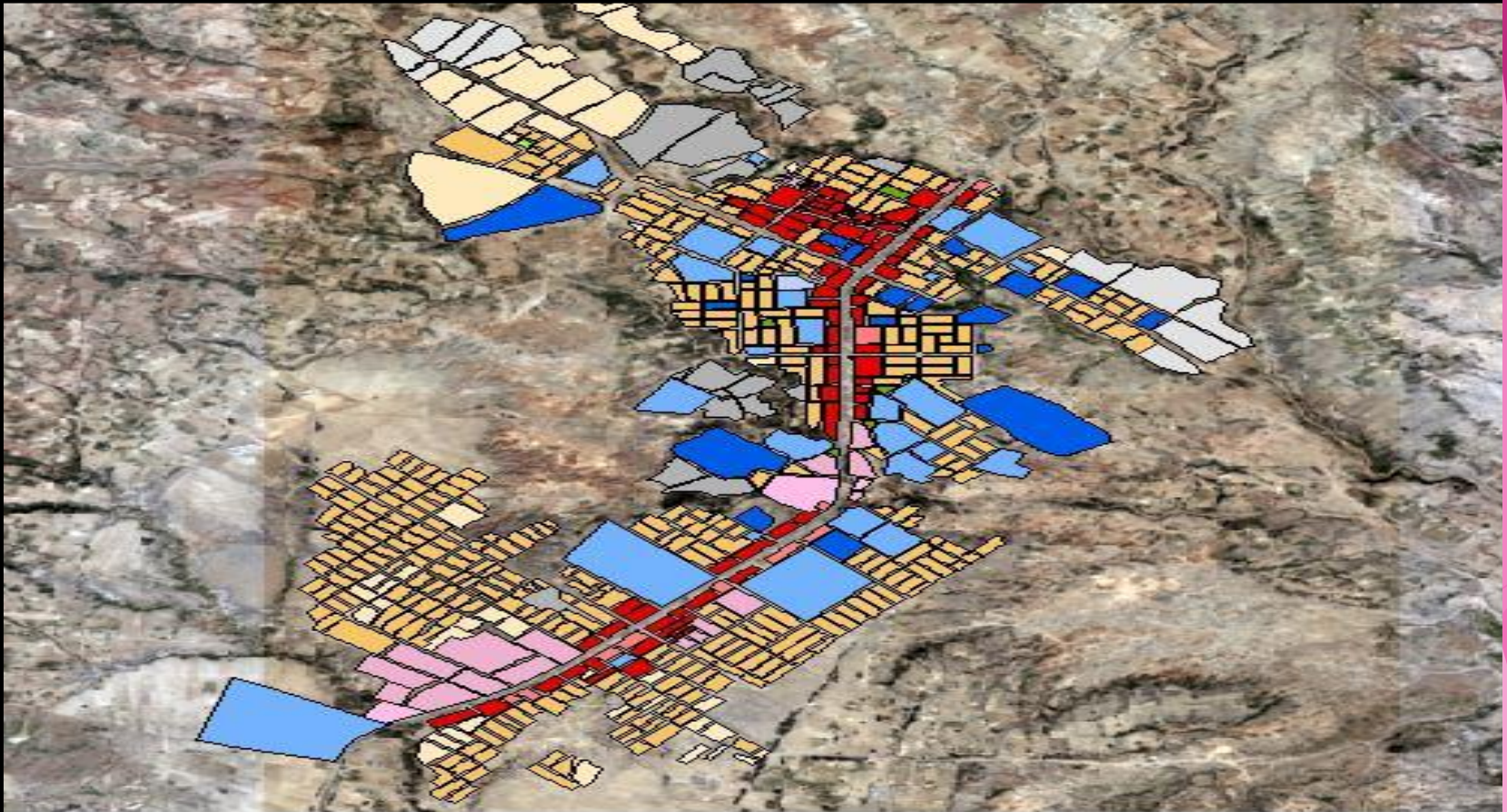
ስፋት በሄ/ሮ



ከተማው ጠቅላላ የመሬት አጠቃቀም ፕላን ትግበራ መረጃ

| No | ጥቅል የመሬት አጠቃቀም | የብሎኮች ብዛት | የፓርሰል ብዛት | ስፋት በሄ/ሮ |
|-------|------------------|-------------|-----------|----------|
| 1 | ለአስተዳደር | 19 & 7mixed | 28 | 36.776 |
| 2 | ለንግድና ቢዝነስ | 111 | 1088 | 108.1 |
| 3 | ለክፍት ቦታዎችና መዝናኛ | 7 | 9 | 11.71 |
| 4 | ለደንና አረንጓዴ ስፍራዎች | 4 | 15 | 7.7824 |
| 5 | ለመኖርያ | 268 | 3191 | 218 |
| 6 | ለኢንዱስትሪ | 20 | 26 | 20.76 |
| 7 | መንገድና ትራንስፖርት | 222 | 222 | 488.11 |
| 8 | ለማህበራዊ አገልግሎት | 17 | 26 | 166.78 |
| 9 | ለከተማ ግብርና | 13 | 19 | 20.76 |
| 10 | ለኢንተርፕራይዝ | 8 | 93 | 11.8 |
| 11 | ለስፔሻል ፋክሽን | 11 | 11 | 2.2126 |
| Total | | 700 | 4728 | 1092.791 |

የወራሪ ከተማ የለማ መሬት አጠቃቀም መረጃ ማጠቃለያ



ምዕራፍ አራት

**4. ውጤት
የተገኘበት
ዝርዝር ሁኔታዎች**

1 ያልተማከለ አደረጃጀት መፈጠሩ

የፕላን ዝግጅት ሥራ ቀደም ሲል በክልል ደረጃ ብቻ ሲሰራ በነበር ጊዜ

- በዓመት ከሶስት ለማይበልጡ ከተሞች ብቻ መዘጋጀቱ
- ከህበረተሰቡ በየግዜ እየጨመረ ከመጣው የፕላን ይዘጋጅልን ጥያቄ መመለስ አለመቻል
- ህዝብ ዕርካታ ሳያስገኝ ለበርካታ ግዜያት መቆየቱ ይታወሳል።

በአሁኑ ወቅት የፕላን ዝግጅት እና ትግበራ ተቋማትን በዘዎችና ከተሞች በማውረድ

- ለህበረተሰቡ ፈጣንና ቀልጣፋ አገልግሎት በመስጠት የህዝብ ዕርካታን ማምጣት ተችሏል ።
- በሌላ በኩል የፕላን ዝግጅት አደረጃጀትን በየግዜው በመፈተሽ ማሻሻያ ማድረግ የተቻለ ሲሆን
- አብነት ከዚህ ቀደም በክልል ደረጃ በስራ ሂደት የነበረውን ተቋም ከ2009ዓ.ም ጀምሮ ወደ ኢንስቲትዩት ከፍ
- በዘን ደረጃም የሰው ሃይል እንዲጨምር ማድረግ።
- በሁሉም የገጠር ቀበሌ ማዕከላት የስክች ፕላን ትግበራ ስራን የሚከታተል አንድ ቀያሽ ባለሙያ እንዲመደብ መደረጉ የፕላን ዝግጅቱና ትግበራ ስራው በተሳለጠ መንገድ እንዲከናወን አስችሏል።

2. ስለጥላን ግልጽነት ያለው አሠራር መፈጠሩ

ጥላን የሚዘጋጀው ለህዝብ በመሆኑ ህብረተሰቡ ስለጥላኑ ዝርዝር ጉዳዮች ላይ እውቀት ኖሮት ለአፈጻጸም ዋነኛ ተዋናይ መሆን ይጠበቅበታል።

የወራሴ ከተማ ስለጥላኑ ለከተማው ህብረተሰብ ግንዛቤ እንዲኖረው መድረኮችን ያዘጋጀ ሲሆን

የጥላኑ ህጋዊነት ለማስጠበቅ በከተማው ምክር ቤት እንዲጸድቅ መድረጉ

ግልጽነትና ተጠያቂነት ያለው አሠራር ከመፍጠር አኳያ በተሻለ አፈጻጸም የሚገለጽ ነው ።

3. የህዝብ ተሳትፎን ማጠናከር

ፕላኑን ከተመግበር አንጻር ከተከናወኑት ዋና ዋና ተግባራት መካከል፡-

- ▶ በከተማው በሚገኙ አደረጃጀቶች (1ለ5፣ የብሎክ፣ የመንደርና የቀበሌ አስተባባሪዎች) በጋር በመሆን ፕላን ማስጠበቅንና ህገወጥነትን መከላለል፤ **በዋቢነትም**
- ▶ **በኬ መንደር ውስጥ የተዘጋ መንገድ በህብረተሰቡ የነቃ ተሳትፎ እንዲከፈት መደረጉ**
- ▶ በማስፋፊያ አካባቢዎች ህገወጥ ግንባታን ህብረተሰቡ በራሱ መቆጣጠርና ማፍረስ መጀመሩ
- ▶ ክፍት ቦታዎችና አረንጓዴ ቦታዎችን የክራይ ምንጭ እንዳይሆኑ በመንደር ደረጃ መወያየት
- ▶ ቀደም ስል ይስተዋል የነበረው ወደ መንገድ ወጣ ብሎ መገንባት ተግባር መቀነሱ በጥንካሬ የሚገለጽ ሆኖ ተገኝቷል።

የቀጠለ.....

- ▶ በማስፋፊያ አካባቢዎች ከሚገኙ ነዋሪዎች ጋር ውይይት በማድረግ
 - ለልማት ተነሿዎች የሚያስፈልገውን የቤትና ንብረት ግምት በመክፈል ቦታዎችን ከይገባኛል ነጻ ማድረግ
 - ለተለያዩ አገልግሎቶች የሚሆን መሬት ወደ መሬት ባንክ ገቢ ማድረግ በጥንካሬ የሚገለጽ ነው።
 - አቅም በፈቀደ መጠን እስከ ዞን ከፍተኛ መዋቅር ጋር በመነጋገር ለካሳ የሚሆን ብር አስቀድሞ የሚያዝ መሆኑ።

4. የትግበራ ስራው በሰፈር ልማት ፕላን መሠረት መሆኑ

ለተለያዩ አገልግሎቶች የሚውል መሬት የሊዝ ጨረታ በማውጣት ለተጠቃሚዎች ማስተላለፍ

ስትራቴጂካዊ ፕላኑ ከተማውን እየመራ መሆኑ

የሰፈር ልማት ፕላንን መተግበሩ የጎንዮሽ እድገትን ብቻ ሳሆን ወደላይ (vertical growth) እንዲገነባ አድርጓል

ለአብነትም በማስፋፊያ አካባቢዎች እስከ G+3 ፎቆች ለንግድ አገልግሎት በጨረታ መተላለፋቸውን

በማስፋፊያ አካባቢዎች ዝርዝር የሰፈር ልማት ፕላኑን ተከትሎ ለሚለሙ ቦታዎች መንገድ (ከ10-40 ሜትር) በመክፍት መሬቱን ለልማት ማዘጋጀት

5. በማዘጋጀት ቤቱ ውስጥ ቅንጅታዊ አሠራር መኖሩ

ፕላኑን የሚተገብሩ ሥራ ክፍሎች ያላቸው ቅንጅታዊ አሰራር በተለይ (መሬት ልማትና ፣መሰረተልማት እና የጽዳት ውበትና መናፈሻ አገልግሎት መካከል ቅንጅታዊ አሠራር)

ለአብነትም በከተማው ነበር አካባቢዎች የሚገኙ አረንጓዴና ክፍት ቦታዎችን በመጠበቅና በማልማት

የከተማውን ፕላን መሰረት ያደረገ አረንጓዴና ክፍት ቦታዎችን ሣይት ፕላን በማዘጋጀት ለጽዳት ውበትና መናፈሻ አገልግሎት ማስረከቡ በጥንካሬ የሚገለጽ ነው።

6. ፕላን ለመተግበር የሚረዱ ማሽነሪ አቅረቦት

ፕላኑን ወደ መሬት ለማውረድ የሚረዱ ቁሳቁሶችና ማሽነሪዎች (ሎደር፣ ዶዘርና ኤክስካቬተር) እንዲሁም የጮነት መኪናዎች በግዢ ያቀረበ መሆኑ

7. የ30፣30 እና 40 መርህን ለመተግበር ጥረት መደረጉ

ማስፋፊያ
አካባቢዎችን

- 30 የመንገድና መሠረተልማት፣
- 30 አረንጓዴና አገልግሎቶችን
- 40 ግንባታ መርህበመተግበር አዳዲስ በሚሸነሸኑ አካባቢዎች (plots)
- ለመንገድ፣ክፍትና አረንጓዴ ቦታዎች እና የህንጻ ግንባታን ከግምት ውስጥ አስገብቶ እየተሠራ መሆኑ

በትግበራ ወቅት ያጋጠሙ ችግሮች

- ▶ የወራሴ ከተማ የፕላን ትግበራ ሥራ ሃገራዊ ለውጡን ተከትሎ በተለይ የመሬት ልማትና ማናጅመንት ሥራው ከዚህ **ቀደም በነበረው ቁርጠኝነትና ሃላፊነት ስሜት እየተመራ ነው ለማለት ያስችግራል።**
- ▶ ከዚህ ቀደም መንግስት ፣ህብረተሰቡ እና የታዩት መዋቅር ህገወጥነትን ስርዓት ከማስያዝ አንጻር የነበረው ቁርጠኝነት በለውጡ ማግስት የተቀለበሰ ሲሆን ከ2010 ወዲህ ህገወጥ የመሬት ወረራ እየተበራከቱ ይገኛሉ።
- ▶ አንድም ህገወጥ ግንባታ የሌለበት ከተማ ብትሆንም ይህ መረጃ በሚሰበሰብበት ወቅት አጠቃላይ **በከተማዋ ህገወጥ ግንባታዎች ቁጥር 972 መድረሱን ለመረዳት ተችሏል። ይህም አመራሩ ቁርጠኝነት ችግር ጋር እንደሚያያዝ በውይይት ወቅት ለመረዳት ተችሏል።**
- ▶ በነባር አካባቢዎች ከዚህ በፊት ነጻ የተደረጉ መንገዶች በተለይም ወደ ዩኒቨርሲቲ የሚወስደው **40 ሜትር መንገድ ይህ መረጃ በተሰበሰበበት ወቅት 20 ሜትሩ ላይ ህገወጥ ግንባታ የተጀመረበት** ሲሆን የጥናት ቡድኑ በዚሁ ጉዳይ ላይ እርምጃ እንዲወሰድ ከሚመለከታቸው አካላት ሪፖርት አቅርቧል።

የቀጠለ.....

- ▶ በተጨማሪ የፕላን ትግበራ ሥራ ክህሎትና ልምድ ያለው ባለሙያ የሚጠይቅ ነው። ማዘጋጃ ቤቱ በአሁኑ ሰዓት **የፕላን ተግባሪ ባለሙያዎች እጥረት ያለበት መሆኑ ሥራዎች በተገቢው ፍጥነት እንዳያከናውን እያደረገው ይገኛል።**
- ▶ አዲሱን የካሳ አዋጅ ተከትሎ ለልማት ተነሿዎች የሚከፈል በጀት ውሱንነት መኖሩ በተለይ በ2012ዓ.ም የተስተዋለ ሲሆን ይህም **የመሬት አቅርቦት ላይ የበኩሉን** አስተዋጽኦ አበርክቷል። በአዲሱ የካሳ አዋጅ መሠረት ለአርሶአደሮች ካሳ ለመክፈል የሚያስችል አቅም ካለመኖሩ የተነሳ በህገወጦች **ላይ** ቁጥጥር መላላቱን ማስተዋል ተችሏል።

ሌሎች መሰል ተቋማት ሊማሩት የሚገባ ቁምነገር

የወራሴ ከተማ ህጋዊ እውቅና ካገኘ 18 ዓመታት ያስቆጠረ ሲሆን እስካሁን በሁሉም ዘርፎች ፈጣን እድገት እያስመዘገበ ይገኛል። በአሁኑ ወቅትም በክልሉ ውስጥ ካሉ 50 የከተማ አስተዳደሮች (ፈርጅ 3) ውስጥ አንዱ ሲሆን በቅርቡም በዓለም በንክ ድጋፍ ከሚከናወነው የከተሞች የተቀናጀ መሠረተልማት ማስፋፊያ ፕሮጀክት ተጠቃሚ በመሆኑ ለእድገቱ አዎንታዊ አስተዋጽኦ እያበረከተ ይገኛል።

የከተማው እድገት ሲታይ ከ18 ዓመታት በፊት በአካባቢው የሚኖረው ህዝብ 2000 የማይሞላ ሲሆን በአሁኑ ወቅት የከተማው ህዝብ 85000 የደረሰ መሆኑ እድገቱ ምን ያህል ፈጣን መሆኑን ያመለክታል።

► የፕላን ዝግጅትና ትግበራ ስራን በተመለከተ ከተማዋ አሁን የደረሰችበት የእድገት ደረጃ የደረሰችው በፕላን እየተመራች መሆኑ

ሌሎች ከተሞች ከከተማዋ የፕላን ዝግጅትና ትግበራ የሚቀስሙት ነጥቦች መካከል፡-

ለከተማው ህብረተሰብ ስለፕላኑ ግንዛቤ እንዲኖረው መድረኮች መዘጋጀታቸው

የፕላኑ ህጋዊነት ለማስጠበቅ በከተማው ምክር ቤት እንዲጸድቅ መድረጉ ግልጽነትና ተጠያቂነት ያለው አሠራር መፍጠሩ።

የፕላን ዝግጅት እና ትግበራ ተቋማትን በዘኖችና ከተሞች በማውረድ ለህብረተሰቡ ፈጣንና ቀልጣፋ አገልግሎት በመስጠት የህዝብ ዕርካታን ማስገኘት ተችሏል።

በከተማው በሚገኙ አደረጃጀቶችን በመጠቀም ፕላን ማስጠበቅንና ህገወጥነትን መከላለል አንዱ የመታገያ ርዕስ ተደረጎ በስፋት መሰራቱ ህገወጥነትን ከምንጩ ከማድረቅ አንጻር ተጨባጭ ውጤት የተመዘገበበት መሆኑ።

የቀጠለ.....

ፕላኑን ከመተግበር ጋር ተያይዞ በማዘጋጃ ቤቱ ውስጥ በሚገኙ ሥራ ክፍሎች በተለይም ፕላን ተግባራዊነት መከከል ቅንጅታዊ አሠራር በመፍጠር የተሰራው ስራ ለትግበራው መልካም አስተዋጽኦ ማበርከቱ።

በ4ዓመታት ውስጥ ብቻ 14 የሰፈር ልማት ፕላንኖች በተለያዩ የከተማዋ አካባቢዎች መዘጋጀታቸው ለአብነትም በማስፋፊያ አካባቢዎች የጎንዮሽ እድገትን ብቻ ሳይሆን ወደላይ (vertical growth) ተግባራዊ ማድረግ የተቻለ በመሆኑ እስከ G+3 ፎቆች በጨረታ መተላለፋቸው የሰፈር ልማት ፕላን አዘጋጅቶ ወደ ተግባር መግባት የሚኖረውን በጎ ተጽዕኖ መገንዘብ ይቻላል።

ፕላንን በአግባቡ ለመተግበር የሰለጠነ የሰው ሓይል፣የቴክኒክ መሣሪያዎች፣ማሸነጊዎች ማሟላት እናቁርጠኛ አመራር እና በጀት ያላቸውን የማይተካ ሚና ሌሎች ተቋማት ሊቀስሙት የሚገባ ጉዳይ ናቸው።

ማጠቃለያ

በሃገራችንም ሆነ በክልላችን የከተሞች ፕላን በብዙ ድካም፣ግዜ፣ወጪ እንዲሁም በርካታ ባለሙያዎች ተሳትፈውበት ከተዘጋጁ በኋላ የአፈፃፀም ደረጃቸው በአብዛኛው ዝቅተኛ እንደሆነ ያስቀምጣል።ለከተሞች ፕላን አፈፃፀም እንቅፋት የሆኑ ምክንያቶች የባለሙያ ክህሎት፣የቴክኒክ መሣሪያ እጥረትና ጥራት ደረጃ፣ የከተሞች የበጀት እጥረት እንዲሁም ዘርፉን የሚመሩ ተቋማት ቅንጅት ውሱን መሆን ዋናዎቹ ናቸው።

በክልላችን በከፍተኛ ፍጥነት እየጨመረ የመጣውን የከተሞች ቁጥር እንዲሁም በተመሳሳይ ፍጥነት እያደገ ካለው የነዋሪዎች ፍላጎት ጋር ተመጣጣኝ ስራዎችን ማከናወን ጊዜ የማይሰጠው ተግባር ከመሆኑም ባሻገር ከተሞች የልማት የዲሞክራሲና የመልካም አስተዳደር ፤የተሟላ የመሰረተ ልማት አውታሮች አገልግሎት የሚገኝባቸው ኢንቨስትመንት የሚስቡ እና ከሌሎች ሀገራት ከተሞች ጋር ተወዳዳሪ እና ለነዋሪዎች ምቹ የመኖሪያና መስሪያ ስፍራ እንዲሆኑ ከተሞቻችን በፕላን እንዲመሩ በማድረግና የከተማ አደረጃጀትን በመፍጠር እቅዱን ስኬታማ ለማድረግ ከፍተኛ እንቅስቃሴ በመደረግ ላይ ይገኛል ።

ይህ ሰነድ የከተሞች የፕላን አፈጻጸም ሂደት በከተማ ፕላን አዋጅ፣ ማስፈጸሚያ ስትራቴጂ፣ ማኑዋሎች እና ስታንዳርዶች መሠረት ስለመሆኑ ለመከታተልና ለመገምገም፣ የታዩ ክፍተቶችን በመለየት እንዲሁም የተሻለ የፕላን አፈጻጸም ተጠናክሮ እንዲቀጥል ለማስቻልና ሌሎች አቻ ክልሎችና ከተሞች በፕላን ዝግጅትና ትግበራ ትምህርት ሊወስዱባቸው የሚገቡ ጉዳዮችን በመለየት እና በመቀመጥ ተሞክሮን ለማስፋት ነው።



ፈጣሪ ኢትዮጵያንና ህዝቦቿን ይባርክ አመሰግናለሁ